

SDAGE 2010-2015

Bassin Rhône Méditerranée

Exemptions pour coûts disproportionnés

Méthode et résultats

Bassin Rhône Méditerranée

Exemptions pour coûts disproportionnés Méthode et résultats

1. Le contexte et les objectifs

Contexte :

Dans le domaine de la gestion des eaux, la France est actuellement engagée dans une démarche de planification définie par la directive 2000/60/CE du parlement et du conseil européen. Cette directive cadre sur l'eau (DCE) vise à établir, sur chaque grand bassin hydrographique (district au sens DCE) un plan de gestion des eaux partagé par tous les usagers, avec comme objectif d'atteindre le bon état des eaux en 2015. Cette orientation se traduit en France par la révision des SDAGE avant fin 2009 et l'élaboration de programmes de mesures pour atteindre ces objectifs.

La mise en œuvre de cette Directive Cadre Européenne sur l'Eau (DCE) nécessite la mise en œuvre d'analyses technico-économiques. Ces analyses doivent apporter une aide à la décision tout au long du processus de planification, en :

- Evaluant l'importance économique des usages de l'eau et des enjeux associés pour les décisions à prendre ;
- Evaluant le niveau de récupération des coûts et le potentiel rôle de tarification incitative sur les usages de l'eau ;
- Optimisant le choix de la ou des combinaisons de mesures selon des critères de coûts-efficacité ;
- Justifiant des dérogations de délais et/ou d'objectifs selon des critères coûts-avantages.

La présente note porte sur le dernier point relatif à la justification économique des dérogations.

Objectifs :

La directive demande d'atteindre le bon état pour toutes les masses d'eau. Les dérogations doivent donc être justifiées et limitées. Il convient dans un premier temps d'examiner les dérogations par report de délais en 2021 ou 2027 en commençant par l'étude des critères de faisabilité technique et de conditions naturelles. S'ils ne permettent pas de justifier la dérogation, il convient alors d'engager l'évaluation économique. Le recours à un objectif moins strict (art. 4.5) ne devra être utilisé que dans les cas où les reports de délais jusqu'en 2027 ne permettront manifestement pas d'atteindre le bon état. Son utilisation est à ce titre exceptionnelle dans le premier plan de gestion.

En ce qui concerne le bassin Rhône-méditerranée, en l'absence d'analyses économiques, l'avant-projet de SDAGE soumis à consultation ne proposait que des dérogations techniques et naturelles. Les analyses réalisées ont donc pour objectif de corriger ce déséquilibre en réintégrant des justifications économiques aux exemptions de délais sans pour autant revenir sur l'objectif fixé aux masses d'eau.

Cette analyse du caractère disproportionné ou non des coûts revient, dans un premier temps, à réaliser des analyses coût bénéfice (ACB). Cette analyse coût bénéfice pouvant être croisée avec une analyse de la capacité contributive des acteurs afin de pouvoir juger du caractère disproportionné ou non des coûts. En effet l'ACB seule ne permet pas de conclure sur la solvabilité des acteurs devant financer les mesures. L'ACB peut se révéler positive sans que le projet soit réellement "acceptable financièrement" pour l'ensemble des acteurs qui devront le payer (acteurs locaux, état, agence...). Inversement, l'ACB peut se révéler négative sans pour autant que le coût soit élevé.

2. Un petit retour en arrière, la pré-analyse économique réalisée en 2006-2007

Pour mener à bien la préparation du SDAGE, le principe d'une approche à deux échelles différentes s'est imposé comme une suite logique de la méthode employée pour l'état des lieux.

Ce choix d'organisation se justifie par la nécessité d'avoir un regard et une analyse croisée sur les propositions d'objectifs et de mesures à des niveaux d'échelles complémentaires. Le niveau du bassin versant est, par exemple, essentiel pour l'identification des actions tandis que l'analyse de la faisabilité économique exige une approche aux deux niveaux (solidarité de bassin, synergie des politiques publiques, économies d'échelles). Ainsi les éléments qui alimentent le contenu du SDAGE découlent de la mise en cohérence et de la synthèse des propositions résultant des différents niveaux de réflexion.

Le travail à l'échelle locale :

En 2005, la capacité d'expertise et les connaissances des acteurs de l'eau ont été sollicitées pour poursuivre le diagnostic des masses d'eau réalisé lors de l'état des lieux, discuter des mesures à mettre en place et définir des objectifs pouvant être atteints en 2015.

Afin que cette réflexion se déroule de manière homogène sur l'ensemble du district Rhône-Méditerranée et du district Corse, une note de méthode a été diffusée à tous les participants. Elle décrit l'ensemble de la démarche à effectuer au sein de chaque bassin versant et propose notamment des outils se présentant sous forme de tableaux.

Les principes de travail de ces groupes sont rappelés ci-après.

- Le travail s'est appuyé sur les éléments déjà collectés dans les grilles de diagnostic de l'état des lieux (NABE) et les commentaires qui les accompagnent ainsi que sur les éléments recueillis lors de la consultation institutionnelle. Plus précisément, il part des problèmes importants pour l'atteinte du bon état.
- La réflexion a été menée à l'échelle du bassin versant et traite de tous les milieux présents (cours d'eau, eaux souterraines, plans d'eau, masses d'eau artificielles, lagunes et eaux côtières), tout en revenant plus précisément sur chaque masse d'eau.
- Le groupe local a proposé les mesures essentielles nécessaires à la résolution du ou des problème(s) important(s) identifié(s) et formulé l'objectif pouvant être atteint pour chaque masse d'eau. Le principe de ne pas déboucher sur une analyse très complète et détaillée, qui relève d'une démarche locale de type SAGE ou contrat de rivière, a été volontairement adopté.
- Les propositions faites dans ce cadre relèvent d'une approche technicienne. Elles ont vocation à alimenter les discussions stratégiques et politiques qui suivront. Elles seront, le cas échéant, arbitrées au plan politique et amendées dans le cadre des instances de bassins.

Une participation importante et une forte implication des acteurs ont pu être constatées au cours de ces réunions qui ont réuni les techniciens des services de l'Etat et des organismes consulaires, les associations ainsi que toute structure pouvant apporter un appui technique significatif.

Le travail à l'échelle du bassin Rhône Méditerranée :

Durant le premier semestre 2005, les groupes dits transversaux, de niveau de bassin, ont élaboré par question importante une panoplie de mesures a priori pertinentes pour traiter les problèmes pour l'atteinte du bon état. Au cours de ce travail, le souci de chacun des groupes transversaux a été à la fois de focaliser sur les mesures reconnues pour leur efficacité tout en ne se privant pas de rechercher des mesures nouvelles de manière à favoriser des choix innovants. A partir de ces propositions, un répertoire de mesures a été constitué pour le bassin.

Mis à disposition des groupes de travail locaux, ce document constituait une sorte de lexique dans lequel pouvaient être recherchés des suggestions ou un appui technique pour le choix des mesures. Les mesures du répertoire ont, le cas échéant, été complétées ou bien ajustées pour répondre aux situations rencontrées localement. Ces propositions ont été prises en compte pour établir une liste finalisée pour le programme de mesures du bassin.

Harmonisation des travaux :

Une synthèse des propositions issues des différents groupes de travail a été réalisée en 2006, en compilant les éléments de caractérisation des bassins versants, les mesures et objectifs proposés pour les masses d'eau, et en les croisant avec les estimations effectuées par le niveau de bassin.

L'analyse économique qualitative de ces premiers travaux :

Les mesures identifiées par les groupes locaux ont été accompagnées de critères qualitatifs de faisabilité technique et financière. C'est cette information qui a été collectée puis analysée statistiquement afin d'identifier les territoires et/ou les mesures où des problèmes de financement étaient à prévoir.

Concernant la faisabilité financière des mesures, on a considéré au niveau du bassin, qu'une mesure ne posait pas de problèmes particuliers de financement, à partir du moment où l'information relative à sa faisabilité financière locale était significativement en faveur du réalisable. Inversement un retour significatif de difficultés financières pour une mesure en particulier nous a amené à l'identifier comme étant une mesure pouvant poser des problèmes de financement, y compris à l'échelle du bassin. Dans tous les autres cas intermédiaires, en général faute de données significatives, nous ne nous avançons pas sur la faisabilité financière.

Une nouvelle hypothèse est donc créée, se traduisant par la création d'un champ complémentaire dans la base de données : faisabilité de bassin basée sur l'observation statistique précédente. Cette hypothèse ne remplace pas la faisabilité locale, elle la complète. A ce stade de l'analyse, une mesure donnée présente donc deux informations de faisabilité financière : une locale et une globale, pouvant chacune prendre la forme du réalisable, du non réalisable ou de l'incertitude.

Concernant la faisabilité financière à l'échelle du bassin versant, il faut analyser la combinaison de mesures afin d'identifier les éventuelles difficultés financières, le tout étant alors à mettre en cohérence avec l'objectif visé par le niveau local. De cette analyse ressort le cas évident des masses d'eau qui atteignent le bon état sans difficultés financières prévisibles, la quantification des coûts nécessaires à la réalisation de l'objectif environnemental peut alors permettre de conclure que le coût n'est pas a priori disproportionné sans avoir à recourir à des analyses économiques approfondies et l'analyse se termine pour ces masses d'eau.

Dans les autres cas, les masses d'eau concernées feront l'objet d'une analyse plus poussée pour conclure sur la nécessité de réaliser, ou pas, un argumentaire de justification économique. Soit parce que l'examen que nous venons de faire permet de conclure que le coût est a priori disproportionné, soit qu'elle ne permet pas de conclure dans un sens ou dans l'autre faute de données suffisantes.

On confronte ensuite ce résultat avec l'objectif visé par le groupe local, et dans certains cas, pour préciser une opinion, avec les résultats de l'état des lieux en terme de risque de non atteinte du bon état, ainsi qu'avec les résultats des grilles d'aide à la localisation des enjeux (grilles ALE). Soit l'objectif fixé par le groupe local est le même que celui qui résulte de l'analyse menée, dans ce cas l'objectif est validé s'il est confirmé par la quantification des coûts. Soit l'objectif fixé par le groupe local et celui qui résulte du travail d'analyse financière sont opposés (dérogation de délai versus bon état dès 2015), on prévoit alors une analyse plus poussée via l'estimation des coûts et des bénéfices.

A ce stade de l'analyse, environ 300 masses d'eau (dites "principales") sont classées comme des masses d'eau devant atteindre le bon état sans problèmes financiers avérés. Une analyse poussée ne s'impose pas, l'estimation du coût des mesures devant suffire à confirmer l'objectif. Environ 140 masses d'eau principales sont en revanche concernées par des coûts prohibitifs. Elles seront donc soumises à une analyse plus poussée, ainsi que les 200 masses d'eau principales pour lesquelles les informations ne permettent pas de conclure dans un sens ou dans l'autre.

Les éléments issus de ces travaux :

Une liste de masses d'eau classées par objectif :

- Celles pour lesquelles l'objectif visé est le bon état en 2015 ;
- Celles identifiées comme fortement modifiées (MEFM) et faisant l'objet d'une étude d'argumentation technico-économique menée parallèlement ;
- Celles dérogeant au bon état pour des raisons techniques non soumises à analyse économique ;
- **Celles pour lesquelles la non atteinte du bon état pour des raisons économiques (coûts disproportionnés) est envisageable : il s'agit des masses d'eau faisant l'objet de l'étude détaillée.**

Des données relatives au programme de mesures :

- Une base de données compilant l'ensemble des mesures complémentaires à mettre en œuvre pour atteindre le bon état à l'échelle des sous-bassins versants ;
- Un premier catalogue de coûts de référence ;
- Une grille qualitative de localisation des enjeux économiques pour chaque sous-bassin versant ;
- Des estimations de dimensionnement effectuées à l'Agence.

Les éléments issus de ces travaux ont alimenté fin 2007 les différents documents produits :

- A partir des réflexions des groupes transversaux ont été proposées des orientations fondamentales et des stratégies d'actions qui alimentent l'élaboration des chapitres du SDAGE, éléments que l'on peut rapprocher du contenu du SDAGE actuel ;
- Les actions à mettre en œuvre identifiées par les groupes locaux ont été exploitées pour établir le programme de mesures, document de niveau de bassin qui rassemble toutes les mesures nécessaires au traitement des problèmes identifiés ;
- Les éléments d'appréciation des coûts retirés des réflexions locales et transversales ont été exploités pour estimer le coût du programme de mesures (voir document) et évaluer la faisabilité des objectifs ;
- Les objectifs pour chaque masse d'eau formulés par les groupes locaux et les réflexions des groupes transversaux (coûts globaux, efficacité, freins, ...) sont exploités pour établir une liste des objectifs par masse d'eau du bassin, élément qui correspond à une exigence précise de la directive.

3. Tests sur la méthode d'analyse à partir d'un échantillon de masses d'eau, étude sous-traitée en 2008

Les masses d'eau pour lesquelles la non atteinte du bon état pour des raisons économiques (coûts disproportionnés) est envisageable font donc l'objet d'une analyse détaillée. Pour ce faire, la méthode (détaillée par circulaire nationale) a dû être précisée via une étude sous-traitée. Cette dernière ne pouvant porter sur l'ensemble des masses d'eau, une liste représentative des différentes typologies identifiées et donc des types d'argumentaires à rédiger (aussi bien pour les masses d'eau principales que pour les très petits cours d'eau) a été construite. Cependant, les masses d'eau listées sont des masses d'eau principales, hypothèse étant faite que les très petits cours d'eau doivent s'insérer dans les typologies relatives aux masses d'eau principales.

Plusieurs "tris" ont été réalisés pour identifier cette liste de masses d'eau afin qu'elle représente au mieux les cas tangents intéressants à étudier, notamment :

- Un premier tri a été effectué sur la base du coût du programme de mesure en désagréant ce coût sur les bassins versants, il était alors possible d'identifier des cas de sous-bassins versants et/ou des thématiques (restauration physique, pesticides, tec.) pour lesquels les coûts étaient importants. Ce tri a été avantageusement accompagné de l'analyse des coûts réalisée lors de l'écriture des pré-orientations fondamentales ;
- Un second tri a été effectué à partir des problèmes / paramètres à la source de la dégradation de la masse d'eau. Il est par exemple intéressant de choisir des masses d'eau représentatives des dégradations dues aux pesticides sans pour autant les étudier toutes.

Le choix final a donc porté sur une cinquantaine de bassins versants représentatifs des problèmes à résoudre et des territoires du bassin. L'étude (voir rapport) a quant à elle permis de définir une méthode d'analyse, pragmatique, compatible avec les exigences nationales et validée par le GTSE. Cette méthode, tirée de la circulaire nationale, est la suivante.

4. Méthode d'analyse

Remarques importantes :

La DCE prévoit que les programmes de mesures comprennent :

- des mesures dites "de base", notamment celles déjà visées par les directives "sectorielles" ;
- des mesures dites "complémentaires", à mettre en oeuvre pour atteindre l'objectif de bon état si les précédentes sont insuffisantes ;

L'analyse des coûts des mesures porte uniquement sur les mesures complémentaires, mais il devra être tenu compte de l'ensemble des mesures pour analyser l'impact financier sur les maîtres d'ouvrage au regard du rythme habituel de financement.

L'argumentaire éventuel de dérogation est à réaliser à l'échelle de la masse d'eau mais l'analyse économique se fera à l'échelle la plus pertinente (masse d'eau, sous-bassin versant, filière économique si nécessaire, échelle de gestion, etc.)

Définition et méthode concernant les coûts disproportionnés.

La méthode présentée ci-après repose sur la méthode nationale dispensée par circulaire, elle est aménagée pour tenir compte des contraintes soulevées lors des études tests et elle a été concrètement mise en oeuvre sur l'ensemble des sous-bassins versants pour lesquels les données sont suffisamment robustes.

Cependant, cette méthode ne doit être mise en oeuvre que lorsqu'une première estimation qualitative a mis en évidence la possible nécessité d'un report pour cause de coûts disproportionnés. Dans le cas où cette analyse rapide conduit à considérer que le critère de dérogation au motif de coûts disproportionnés ne sera pas utilisé (que l'objectif retenu soit le bon état ou bon potentiel 2015 ou un report pour un des deux autres motifs – faisabilité technique ou conditions naturelles), l'analyse coûts bénéfiques et l'approche de capacité à payer n'ont pas à être menées.

La mise en oeuvre d'analyse coût disproportionné revient, dans un premier temps, à réaliser des analyses coût bénéfice (ACB), encore appelées analyses coût avantage (ACA), qu'on retrouve fréquemment dans les études de projets d'investissement. Cette analyse coût bénéfice doit être croisée avec une analyse de la capacité contributive des acteurs afin de pouvoir juger du caractère disproportionné ou non des coûts. En effet l'ACB seule ne permet pas de conclure sur la solvabilité des acteurs devant financer les mesures. L'ACB peut se révéler positive sans que le projet soit réellement « acceptable financièrement » pour l'ensemble des acteurs qui devront le payer (acteurs locaux, état, agence...). La prise en compte de la capacité contributive des acteurs doit se faire conjointement avec la prise en compte du recouvrement des coûts prévue à l'article 9. Dans le cas où l'ACB se révèle largement négative, c'est-à-dire où les coûts sont largement supérieurs aux bénéfiques il n'est pas nécessaire d'utiliser la capacité contributive des acteurs pour conclure au caractère disproportionné des coûts.

La capacité contributive des acteurs, concernant le coût des mesures complémentaires, sera différente selon le type d'acteur. Afin d'être transparent dans les calculs de coûts disproportionnés il conviendra de proposer des ratios moyens par types d'acteurs.

Lorsque le coût est jugé disproportionné, l'argumentaire devra mettre en évidence les possibilités de phasage : actions à réaliser en priorité pour 2015, pour 2021, pour 2027 selon les priorités possibles (exemple : actions sur le milieu naturel et la morphologie en premier, puis sur les substances prioritaires, puis sur l'eau potable ; ou encore actions en premier sur les têtes de bassin, ou sur certaines masses d'eau, etc.).

Ce concept de coût disproportionné impose trois types d'estimation à la complexité croissante :

- Estimer le coût des mesures nécessaires pour atteindre le bon état ;
- Estimer les bénéfices marchands et environnementaux liés à l'atteinte du bon état ;
- Estimer l'impact de ce coût sur les activités économiques et la capacité à payer des acteurs.

Ces trois types d'estimation sont détaillés dans les paragraphes suivants.

L'estimation du coût des mesures

Cette question bien qu'anodine n'est pas sans soulever quelques problèmes. Il est en effet courant d'estimer le coût unitaire d'une action (ex : combien coûte la renaturation d'un km de rivière, combien coûte une capacité épuratoire pour 100 EH). Par contre il est plus compliqué de se prononcer sur le nombre de km de rivière à renaturer ou sur le nombre d'EH à traiter pour atteindre l'objectif de bon état. En d'autres termes, il existe une importante difficulté pour dimensionner les mesures en raison des incertitudes qui subsistent sur leurs impacts (analyse dose/réponse).

Pour avancer, il est indispensable :

- d'accepter de travailler avec cette incertitude et de proposer des dimensionnements en expliquant bien les hypothèses retenues ;
- de progresser sur le recueil des coûts unitaires en construisant des typologies plus fines que celles disponibles actuellement pour disposer de coûts plus représentatifs de la réalité ; c'est le but de l'observatoire des coûts que les agences vont être chargées de développer.

Le premier programme de mesure et sa révision à mi-parcours devraient permettre de lever bon nombre d'incertitudes sur les aspects dose/réponse et donc sur les effets du programme en terme de résultat face au bon état. Il faudra donc peut-être réajuster les programmes et leur coût et déterminer à nouveau si les coûts sont disproportionnés en fonction de ces réajustements en 2012.

Il s'agit donc, dans un premier temps et compte tenu de ces précisions, de produire, par sous-bassin versant, le dimensionnement technique et financier de mise en œuvre de toutes les mesures prioritaires envisagées par les groupes locaux.

Sur la base des mesures fournies par les groupes locaux, l'analyse :

- Qualifie et quantifie techniquement ce que cela représente (surfaces, linéaires, populations, volumes divers auxquels il faut appliquer les mesures proposées) et se prononce sur la faisabilité technique¹ des mesures ;
- Quantifie le coût des mesures : Les éléments de dimensionnement sont multipliés par les coûts unitaires disponibles ou recherchés par interrogations d'experts ou par recherche bibliographique.

L'estimation des bénéfices

Les bénéfices non-marchands ne sont pas chiffrés précisément pour le cas d'étude (en particulier, pas d'évaluation contingente spécifique à prévoir), mais l'analyse doit veiller à présenter quelques évaluations existantes, soit sous forme d'illustration, soit en reprenant les valeurs guides. Les bénéfices concernés sont :

- Les bénéfices marchands, c'est-à-dire les bénéfices qui peuvent être évalués à partir des circuits économiques existants. Il peut s'agir de coûts évités (ex : moindre coût de traitement pour l'eau potable et pour les industries, diminution de la consommation d'eau...) et/ou de gains obtenus par certaines activités (ex : augmentation de valeur ajoutée des activités récréatives)
- Les bénéfices non marchands, c'est-à-dire les bénéfices qui ne peuvent pas être appréciés à travers les circuits économiques existants. Il s'agit de la satisfaction obtenue par les usagers actuels suite à une amélioration de l'état des eaux et de l'intérêt des habitants (usagers ou non usagers) pour l'amélioration du patrimoine naturel (valeur patrimoniale des maisons, valeur piscicole, gains liés à la baignade et à la biodiversité...). La prise en compte de ces bénéfices non marchands est particulièrement importante dans le domaine de l'environnement.

D'autres aspects, dont l'importance locale est plus ou moins grande, peuvent également être examinés (impacts sanitaires, inondations, etc.).

Etape 1 : évaluation des bénéfices marchands

La prise en compte des coûts évités.

Il s'agit d'évaluer si la réalisation des travaux et opérations nécessaires pour atteindre l'objectif de bon état va se traduire par une moindre dépense de la part d'autres usagers.

- Il faut donc d'abord recenser les autres usages (agriculture, villes, industrie, tourisme, pêche...) sur la masse d'eau ou en aval de la masse d'eau qui sont susceptibles de bénéficier de cette amélioration de l'état des eaux ;
- Il faut ensuite estimer les diminutions de coûts de traitement occasionnées par l'amélioration de l'état des eaux ou les nouveaux usages rendus possibles (pêche, AEP), soit en recueillant directement les données auprès des usagers concernés, soit en appliquant des coûts moyens unitaires aux volumes concernés.

Compte tenu de la difficulté technique pour estimer ces valeurs, elles ne sont pas prises en compte dans l'évaluation actuelle. Par contre, elles rentrent en ligne de compte, qualitativement parlant, à travers notamment, l'exploitation des grilles ALE.

¹ La faisabilité technique inclut la faisabilité administrative (délais), l'existence et la possible mobilisation (ou non) de maîtres d'oeuvre, etc.

La prise en compte de l'augmentation des activités de loisirs

L'amélioration de l'état des eaux peut se traduire par une augmentation de la fréquentation des sites récréatifs.

- L'évaluation du nombre d'usagers supplémentaires s'appuie sur des données locales fournies à dire d'expert (nombres de visites, nombres de nuitées, nombres de repas au restaurant...);
- L'augmentation du chiffre d'affaire associée à cette augmentation de fréquentation peut être estimée en appliquant des valeurs moyennes de dépenses des usagers (achat de biens alimentaires, matériel de pêche...);

Toutefois, plusieurs réserves sont à apporter :

- D'une part il n'existe pas de méthode robuste pour évaluer une hausse de la fréquentation d'un site touristique suite à une amélioration de la qualité de l'eau ;
- D'autre part, le chiffre d'affaire d'une activité n'est pas un bénéfice ; un indicateur plus pertinent serait la valeur ajoutée.

Ainsi, il est conseillé de mentionner ces indicateurs sur les augmentations potentielles d'activités récréatives sans les sommer aux autres bénéfices.

Etape 2 : évaluation des bénéfices non marchands de manière simplifiée

A ce stade, les avantages attendus par l'amélioration de l'état des eaux sont abordés avec des indicateurs techniques qualitatifs et non monétaires.

Si on est sur un niveau de dépenses élevé avec des bénéfices environnementaux monétaires qualitativement assez faibles et que la masse d'eau n'est pas concernée par des « zonages environnementaux remarquables » (zone humide RAMSAR, Natura 2000), alors on peut arrêter l'analyse à ce stade et conclure que les bénéfices non marchands sont négligeables.

Sinon, il est nécessaire de passer à la phase 3 de l'évaluation des bénéfices, afin de tenter de quantifier les bénéfices non marchands.

Etape 3 : évaluation des bénéfices non marchands à partir de valeurs guides

Pour traiter cette étape 3, le ministère préconise d'établir une hiérarchie des usages pour lesquels les bénéfices sont à évaluer et a construit des tableaux de valeurs guides pour :

- les bénéfices non marchands des usages actuels
- la valorisation des écosystèmes

La quantification des bénéfices se fait alors en utilisant des « valeurs guides unitaires » moyennes recensées dans la quarantaine d'études existantes sur le sujet en France (valeur d'une journée de pêche, valeur épuratoire d'un hectare de zone humide, valeur annuelle moyenne de la baignade en rivière...). De tels chiffrages doivent être davantage analysés comme des curseurs d'alerte que comme des données intangibles.

De plus, ces valeurs diffèrent selon le type de milieu auquel on applique les mesures. La typologie très réduite sur laquelle repose les valeurs guides actuelles rend l'évaluation délicate dans certains cas, c'est pourquoi l'Agence RM&C a lancé avec le BRGM un projet de recherche pour bâtir une méthode plus complète.

Si à l'issue de cette étape, il est encore impossible de trancher sur le caractère disproportionné du coût (en raison d'un trop grand nombre de coûts et bénéfices non monétarisables à partir des valeurs-guides disponibles, ou en l'absence de consensus autour des valeurs-guides retenues), il peut être nécessaire d'envisager une étude spécifique sur la masse d'eau concernée en utilisant des méthodes du type évaluation contingente, coût de transport ou prix hédonistes. Le ministère a également conçu des guides de bonnes pratiques pour la mise en œuvre de ce type d'études spécifiques.

Toutefois, ces études reposent sur un important travail d'enquête long et coûteux, et elles ne devront être envisagées qu'en dernier recours lorsque les enjeux environnementaux et économiques seront réellement importants.

L'estimation de l'impact du coût des mesures sur les activités à l'origine des perturbations et sur la capacité à payer des acteurs

Une fois l'ACB réalisée, il est nécessaire d'estimer si le coût du programme de mesures est acceptable pour ceux qui vont devoir en assumer la charge.

Il s'agit d'étudier en particulier comment ce coût se situe par rapport au niveau des dépenses habituellement réalisées et à la capacité à payer dans le secteur concerné.

Cette estimation s'appuie sur les indicateurs suivants :

- Pour les ménages cela peut par exemple être l'impact en terme d'augmentation du prix de l'eau comparée au revenu des ménages. De nombreux économistes (ratios souvent utilisés par la Banque Mondiale pour l'évaluation de projets) estiment que lorsque le prix de l'eau représente plus de 2 ou 3% du revenu des ménages l'impact social est important et les coûts deviennent donc disproportionnés ;
- Pour les agriculteurs il faut pouvoir comparer les coûts des mesures complémentaires au chiffre d'affaire, à la valeur ajoutée, à l'excédent brut d'exploitation ou encore à un coût par tête de bétail ou par tonne de produit agricole ou par hectare.
- Pour l'industrie il faut pouvoir comparer les coûts des mesures complémentaires au chiffre d'affaire, au bénéfice, à la valeur ajoutée de l'eau dans le process.
- Pour l'Etat il faut que les coûts soient admissibles dans le budget prévu sans créer des dérapages par rapport à l'encadrement budgétaire prévu par Bruxelles. De plus une trop grande intervention financière de l'état ne serait pas en droite ligne avec le principe de récupération des coûts promu par l'article 9 de la DCE. Il en va de même pour les subventions des collectivités locales et territoriales ;
- Pour l'Agence il faut que la participation ne dépasse pas les limites prévues par l'encadrement communautaire des aides (en y ajoutant les autres aides publiques) et que cela soit payable avec le programme de six ans voté par le CA et CB.

Ces indicateurs doivent permettre de montrer si la dépense est acceptable en 2015, 2021 ou 2027. Si les coûts restent disproportionnés en 2027 cela justifie le choix d'objectifs environnementaux moins ambitieux. Il convient alors de s'assurer dans cette approche qu'il n'existe pas une autre répartition des coûts entre secteurs, répartition conforme aux principes de récupération des coûts de l'article 9 de la DCE, qui permette de rendre le programme supportable par tous.

Concrètement, on pourra procéder en 4 étapes :

1. Pour les mesures faisant l'objet de l'analyse, la répartition du coût des mesures entre grands secteurs maîtres d'ouvrage sera effectuée (secteur agricole, collectivités locales, industrie, dépenses de l'Etat, dépenses pour le consommateur). Cette analyse procédera directement de la décomposition des coûts évalués ci-dessus selon le type de mesures et la cible visée.
2. On se posera la question du financement de ces mesures. Dans la configuration actuelle, qui finance ? On répartira alors les coûts selon cette logique de financement.
3. On mettra en regard le coût à supporter par chaque financeur et ses capacités contributives à travers des indicateurs simples. Pour l'industrie, on pourra utiliser le chiffre d'affaire, la marge brute standard (MBS) ou le revenu des exploitations pour l'agriculture et le prix de l'eau ou le potentiel fiscal des communes pour les services collectifs.
4. On peut aussi mettre alors en rapport le secteur bénéficiaire et le financeur afin d'évaluer les transferts entre usagers. En effet, le programme de mesures ne devrait idéalement pas s'accompagner d'une dégradation de la situation en termes de récupération des coûts, autrement dit de transferts massifs en faveur d'une catégorie d'usagers, et de l'aggravation des coûts environnementaux. Il devrait au contraire prendre en compte l'objectif d'une amélioration de la situation à cet égard. Au minimum les transferts doivent être explicités.

5. Fixation des paramètres et résultats

Les hypothèses discutées en GTSE (séance de mars 2009)

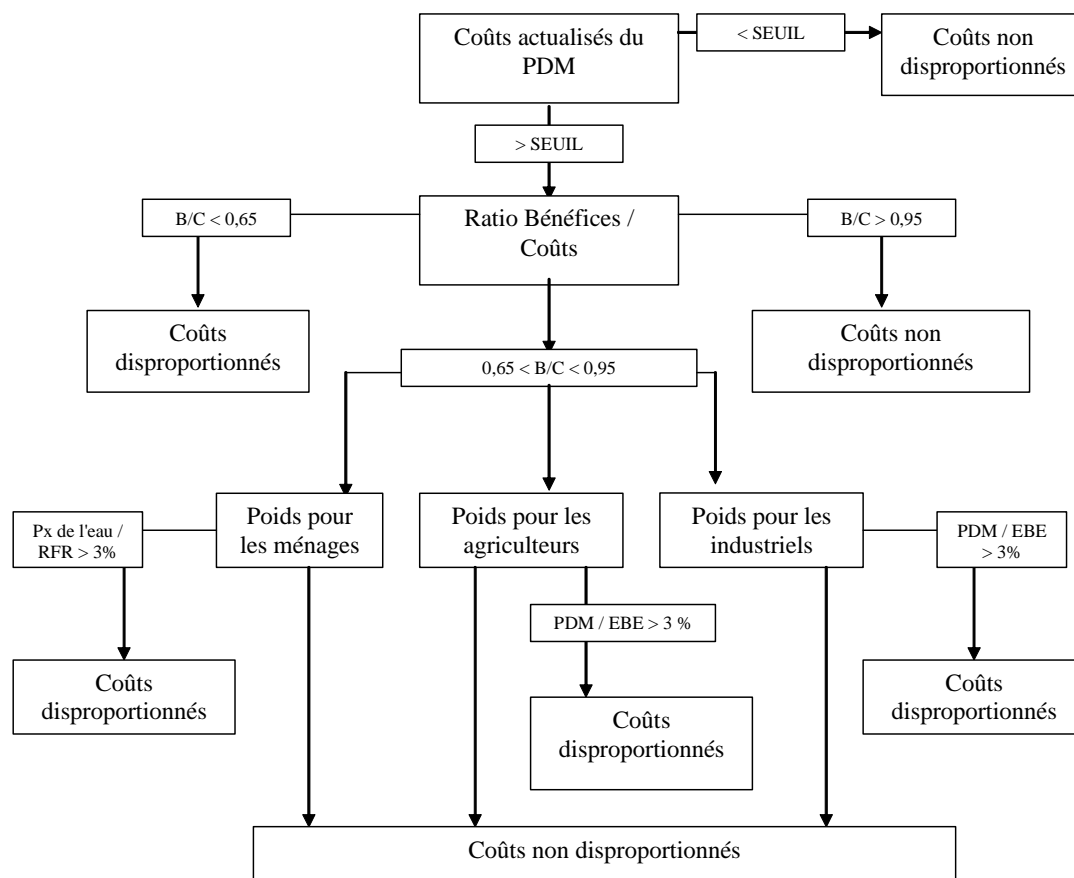
L'analyse effectuée sur l'ensemble des sous-bassins a donc suivi cette méthode dans la mesure où les données étaient accessibles et pertinentes. L'articulation entre ACB et analyse des capacités financières a été adaptée comme suit.

L'analyse est basée sur une estimation du coût des mesures cohérente avec l'analyse des coûts du programme de mesures, sur une estimation des bénéfices liés à l'atteinte du bon état et elle est couplée par l'analyse d'un certain nombre d'indicateurs sectoriels pour tester le caractère suffisant ou non des capacités financières des acteurs.

La mécanique générale a été partagée par l'ensemble des acteurs, elle consiste à étudier les ratios coûts-avantages à partir d'un seuil de coûts (tests sur 1 ; 5 ; 10 et 15 millions) et à classer les sous-bassins en fonction de ce ratio (voir schéma pour rappel).

Exemple :

- Coûts disproportionnés si ratio $< 0,65$ (test sur des valeurs comprises entre 0,5 et 0,8) ;
- Coûts non disproportionnés si ratio $> 0,95$ (test sur des valeurs comprises entre 0,8 et 1,1) ;
- Analyse des capacités financières dans les cas intermédiaires.



Toute la difficulté réside donc dans le choix des paramètres retenus, sachant que la commission européenne souhaite fortement que l'exemption pour coûts disproportionnés soit bâtie sur des analyses coûts-avantages et très exceptionnellement sur des capacités financières insuffisantes, et encore à condition que les financements alternatifs soient étudiés.

Compte tenu de ce fort cadrage, les tests de paramètres réalisés à partir de l'outil Excel sont très riches d'enseignements. En effet les seuils de ratio à partir desquels les classements sont effectués n'ont que très peu d'impact sur le nombre de sous-bassins en coûts disproportionnés. On constate en effet que ce qui change est l'argumentaire : plus la fourchette est élargie, plus l'argumentaire porte sur les capacités financières, plus elle est réduite, plus l'argumentaire porte sur une analyse coûts-avantages négatives. Compte tenu des cadrages de Bruxelles, il convient donc de réduire cette fourchette le plus possible, c'est-à-dire à 0 et ne bâtir les argumentaires que sur des analyses coûts-avantages négatives sachant que cette décision n'influe que très peu sur le nombre de sous-bassins versants concernés.

Vient ensuite le test du seuil à partir duquel on considère que l'analyse est à mener. Cela revient à ce fixer un niveau de coût que l'on juge acceptable à supporter quelque soit le niveau des bénéfices atteints. Là encore, l'outil est très riche d'enseignements. Le test de plusieurs valeurs (1 à 15 millions) montre en effet que bien que le choix impacte assez fortement le nombre de sous-bassins versants concernés (de l'ordre de 40 à 80), il impacte peu le nombre

de masses d'eau susceptibles de bénéficier de l'argumentaire (de l'ordre de 400 à 500) et surtout il impacte très faiblement le coût qui pourrait être reportable sur les plans de gestion suivants (De 0,6 à 1 milliard d'euros).

La discussion qui s'en est suivi a conclu sur le fait qu'on avait tout intérêt à choisir un seuil élevé tout en se laissant une marge de "négociation" si les critères devaient se durcir par la suite. Le seuil de 10 millions semble donc intéressant à retenir, il impliquerait que 48 sous-bassins seraient concernés par l'argumentaire, ce qui correspond à environ 350 masses d'eau susceptibles de bénéficier de l'argumentaire et un coût reportable d'environ 700 millions d'euros.

Les hypothèses retenues et la validation des résultats (GTSE de mai 2009)

Comme suite au GTSE de mars, les hypothèses ont été fixées aux valeurs suivantes.

Seuil d'analyse : Il est donc proposé de le fixer à 10 millions d'€ Ce seuil correspond à la valeur en dessous de laquelle, on peut considérer que les coûts sont supportables, et ceci au vu des indicateurs économiques et des différentes échelles d'analyse des coûts. De plus, comme cela a été évoqué lors du GTSE, ce seuil nous laisse une marge de sécurité par rapport aux tests effectués jusqu'à la moyenne de coût par sous-bassin (moyenne de 15 millions avec la mise à jour). Cela signifie que lorsque le coût est supérieur à 10 millions d'€, une analyse s'impose pour conclure sur le caractère disproportionné du programme de mesures à travers le ratio bénéfices/coûts.

Fourchette d'analyse des capacités financières. Comme démontré précédemment, ce point n'ayant pas d'effets particuliers sur le nombre de sous-bassins versants concernés, il est proposé de fixer cette fourchette à zéro, ce qui a pour conséquence de justifier les exemptions coûts disproportionnés uniquement à partir des résultats coûts-bénéfices.

Ces paramètres étant fixés, on aboutit à une liste de 44 sous-bassins versants concernés par l'exemption économique, ce qui correspond approximativement à un coût potentiellement reportable de 635 millions d'euros.

Ces chiffres sont légèrement inférieurs à ceux annoncés lors de la précédente séance. Cela est la conséquence de la révision à la baisse des coûts particulièrement surestimés.

Le coût des mesures complémentaires à réaliser pendant le premier plan de gestion (2010-2015) passe alors potentiellement à moins de 3 milliard d'€(au lieu des plus de 3,5 calculés), ce qui ramène la proportion d'effort supplémentaire à 11% plutôt qu'à 14 %.

Répartition des coûts et des bassins versants concernés

Le coût moyen par sous-bassin versant est de l'ordre de 15 millions d'euros. La répartition se fait comme suit, avec un taux de coûts disproportionnés, logiquement, de plus en plus important avec l'augmentation du coût

Tranche de coûts	Nombre de sous-bassins versants	Valeur cumulée	Dont disproportionnés
< 1 M€	22	22	0
1 M€ <> 4 M€	30	52	0
4 M€ <> 10 M€	44	96	0
10 M€ <> 20 M€	46	142	18 (39%)
20 M€ <> 40 M€	34	176	16 (47%)
> 40 M€	16	192	10 (62%)

Les 44 bassins concernés sont les suivants :

	Code du SSBV	Nom du SSBV	Estimation du coût reportable	Nb de ME retenues pour la dérogation
1	CO_17_01	Affluents Aude médiane	31 600 847	27
2	CO_17_02	Agly	9 882 152	7
3	CO_17_05	Bagnas	7 907 398	-
4	CO_17_07	Fresquel	30 218 237	22
5	CO_17_08	Hérault	32 859 187	18
6	CO_17_10	Libron	12 094 749	7
7	CO_17_15	Salse Leucate	9 699 373	-
8	CO_17_17	Tech et affluents Côte vermeille	23 288 565	3
9	CO_17_20	Vidourle	15 196 097	11
10	DO_02_02	Basse vallée du Doubs	26 202 765	6
11	DO_02_06	Dessoubre	7 183 380	1
12	DO_02_08	Doubs médian	14 196 400	1
13	DO_02_12	Haut Doubs	14 586 052	3
14	DU_11_02	Eygues	10 353 168	1
15	DU_11_04	Lez	9 353 562	3
16	DU_13_04	Basse Durance	20 139 993	-
17	DU_13_12	Moyenne Durance amont	6 660 000	3
18	DU_13_13	Moyenne Durance aval	10 544 380	1
19	DU_13_16	Affluents moyenne Durance Gapençais	11 710 000	2
20	HR_05_02	Basse vallée de l'Ain	9 209 918	-
21	HR_06_04	Dranses	7 350 128	1
22	HR_06_05	Fier et Lac d'Annecy	10 685 000	1
23	ID_09_04	Grésivaudan	14 680 000	-
24	ID_09_06	Isère en tarentaise	17 002 500	19
25	ID_10_03	Isère aval et Bas Grésivaudan	10 879 975	3
26	ID_10_04	Paladru - Fure	7 300 639	4
27	ID_10_07	Vercors	7 940 000	-
28	LP_16_02	Côtiers Ouest Toulonnais	8 367 575	-
29	LP_16_10	Touloubre	11 382 145	1
30	RM_08_02	Azergues	5 869 653	2
31	RM_08_05	Brévenne	10 684 233	4
32	RM_08_07	Garon	18 543 900	3
33	RM_08_12	Rivières du Beaujolais	20 261 065	14
34	SA_01_05	Durgeon	15 967 737	4
35	SA_01_07	Lanterne	9 597 019	6
36	SA_03_02	Petits affluents de la Saône entre Grosne et Mouge	9 594 758	1
37	SA_03_03	Petits affluents de la Saône entre Mouge et Petite Grosne	6 490 000	1
38	SA_03_08	Grosne	12 118 378	5
39	SA_03_10	Petite Grosne	8 248 348	3
40	SA_04_01	Petits affluents de la Saône entre Seille et Reyssouze	7 283 862	-
41	SA_04_02	Petis affluents de la Saône entre Doubs et Seille	7 089 729	-
42	SA_04_03	Chalaronne	24 001 058	7
43	SA_04_05	Seille	48 222 862	19
44	SA_04_06	Veyle	23 081 073	15

Chacun de ces sous-bassins versant a ensuite été examiné à travers ses masses d'eau affichées en dérogation, soit environ 350 masses d'eau analysées.

L'analyse a croisé les mesures qui représentaient les coûts les plus importants (c'est-à-dire ceux qui entraînaient la classification du sous-bassin en "bassin disproportionné") avec les masses d'eau du sous-bassin versant concernées par les mesures en question.

Cette analyse a ensuite été validée (ou non) avec les paramètres justifiant la dérogation. Cette analyse a abouti à retenir 229 masses d'eau pouvant faire l'objet d'une exemption pour coûts disproportionnés (voir liste en annexe 1).

Les 2772 ME se répartissent donc comme suit :

- 1722 en bon état 2015 (62%)
- 674 en dérogation 2021 (24%)
 - o 143 disproportionné et technique
 - o 1 disproportionné
 - o 36 réponse du milieu
 - o 494 technique
- 369 en dérogation 2027 (13%)
 - o 2 disproportionné, réponse du milieu et technique
 - o 82 disproportionné et technique
 - o 1 disproportionné
 - o 12 technique et réponse du milieu
 - o 23 réponse du milieu
 - o 249 technique
- 7 en dérogation d'objectif

Il est à noter que lorsque l'exemption "réponse du milieu" était proposée, l'exemption économique n'a pas été retenue. Nous obtenons ainsi environ 22 % des dérogations qui sont économiques.

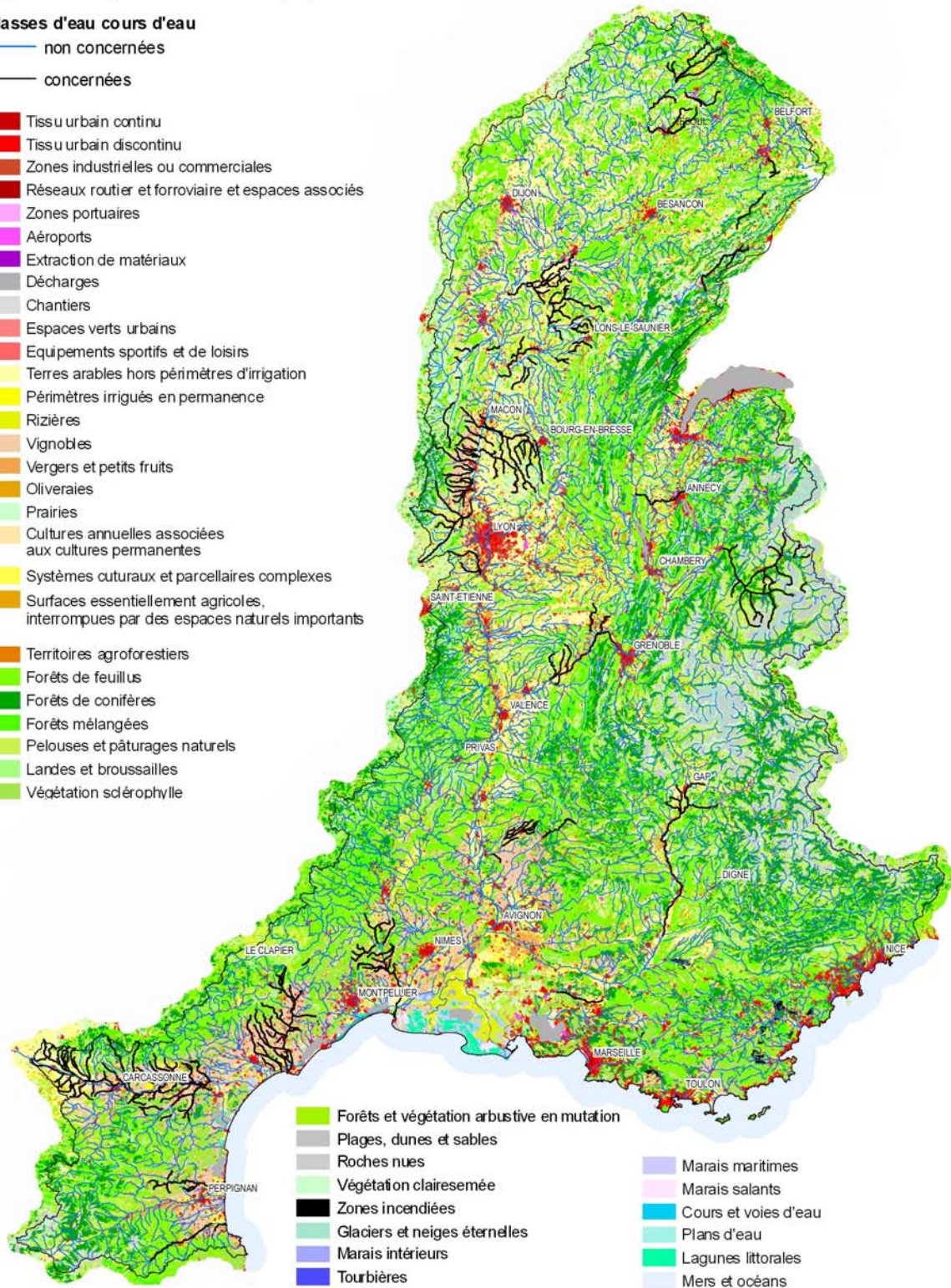
Les éléments chiffrés sont détaillées en annexe 3.

Répartition du paramètre coût disproportionné

Masses d'eau cours d'eau

- non concernées
- concernées

- Tissu urbain continu
- Tissu urbain discontinu
- Zones industrielles ou commerciales
- Réseaux routier et ferroviaire et espaces associés
- Zones portuaires
- Aéroports
- Extraction de matériaux
- Décharges
- Chantiers
- Espaces verts urbains
- Equipements sportifs et de loisirs
- Terres arables hors périmètres d'irrigation
- Périmètres irrigués en permanence
- Rizières
- Vignobles
- Vergers et petits fruits
- Oliveraies
- Prairies
- Cultures annuelles associées aux cultures permanentes
- Systèmes culturaux et parcellaires complexes
- Surfaces essentiellement agricoles, interrompues par des espaces naturels importants
- Territoires agroforestiers
- Forêts de feuillus
- Forêts de conifères
- Forêts mélangées
- Pelouses et pâturages naturels
- Landes et broussailles
- Végétation sclérophylle



- Forêts et végétation arbustive en mutation
- Plages, dunes et sables
- Roches nues
- Végétation clairesemée
- Zones incendiées
- Glaciers et neiges éternelles
- Marais intérieurs
- Tourbières
- Marais maritimes
- Marais salants
- Cours et voies d'eau
- Plans d'eau
- Lagunes littorales
- Mers et océans

ANNEXE 1 – LISTE DES MASSES D'EAU EN DEROGATION POUR COÛTS DISPROPORTIONNES

Affluents Aude médiane :

Code SSBV	MDO	NOM	Justification paramètre
CO_17_01	FRDR10086	ruisseau de merdaux	nutriments et/ou pesticides
CO_17_01	FRDR10433	ruisseau de saint-estève	nutriments et/ou pesticides
CO_17_01	FRDR10525	ruisseau de la jourre	nutriments et/ou pesticides
CO_17_01	FRDR10790	ruisseau de tournissan	nutriments et/ou pesticides
CO_17_01	FRDR10795	ruisseau la bretonne	nutriments et/ou pesticides
CO_17_01	FRDR10863	ruisseau mayral	nutriments et/ou pesticides
CO_17_01	FRDR10921	ruisseau de la mayral	nutriments et/ou pesticides
CO_17_01	FRDR11142	ruisseau le rieu gras	nutriments et/ou pesticides
CO_17_01	FRDR11153	ruisseau l'espène	nutriments et/ou pesticides
CO_17_01	FRDR11291	ruisseau de canet	nutriments et/ou pesticides
CO_17_01	FRDR11630	ruisseau des mattes	nutriments et/ou pesticides
CO_17_01	FRDR11666	ruisseau de l'aiguille	nutriments et/ou pesticides
CO_17_01	FRDR11705	ruisseau de domneuve	nutriments et/ou pesticides
CO_17_01	FRDR11731	ruisseau de naval	nutriments et/ou pesticides
CO_17_01	FRDR11849	ruisseau de la jourre vieille haute	nutriments et/ou pesticides
CO_17_01	FRDR11855	ruisseau des foulquiés	nutriments et/ou pesticides
CO_17_01	FRDR11881	ruisseau de la prade	nutriments et/ou pesticides
CO_17_01	FRDR11902	ruisseau le rascas	nutriments et/ou pesticides
CO_17_01	FRDR11985	ruisseau du répudre	nutriments et/ou pesticides
CO_17_01	FRDR175b	La Cesse en aval de la confluence avec la Cessière	pesticides ; hydrologie
CO_17_01	FRDR176	L'Orbieu de la Nielle jusqu'à la confluence avec l'Aude	pesticides ; hydrologie ; morphologie ; continuité ; substances prioritaires
CO_17_01	FRDR177	L'Aussou	pesticides ; morphologie
CO_17_01	FRDR182	L'Aude du Fresquel à la Cesse	pesticides ; hydrologie ; morphologie ; continuité ; substances prioritaires
CO_17_01	FRDR183	L'Ognon	pesticides ; morphologie ; matières organiques et oxydables
CO_17_01	FRDR185	L'Orbiel	métaux ; pesticides
CO_17_01	FRDR186	La Clamoux	pesticides ; matières organiques et oxydables ; nutriments
CO_17_01	FRDR187	Rau de Trapel	pesticides ; matières organiques et oxydables ; nutriments

Agly :

Code SSBV	MDO	NOM	Justification paramètre
CO_17_02	FRDR10211	ruisseau de la devèze	nutriments et/ou pesticides
CO_17_02	FRDR11154	ruisseau la llobère	nutriments et/ou pesticides
CO_17_02	FRDR11352	ruisseau de la pesquitte	nutriments et/ou pesticides
CO_17_02	FRDR11679	ruisseau de trémoine	nutriments et/ou pesticides
CO_17_02	FRDR211	L'Agly du ruisseau de Roboul à la mer Méditerranée	pesticides ; hydrologie ; morphologie ; continuité ; substances prioritaires
CO_17_02	FRDR212	L'Agly du Verdoube au ruisseau de Roboul	pesticides ; hydrologie ; continuité
CO_17_02	FRDR215	L'Agly du barrage de l'Agly au Verdoube	pesticides ; hydrologie ; continuité

Fresquel :

Code SSBV	MDO	NOM	Justification paramètre
CO_17_07	FRDR10135	ruisseau de limbe	nutriments et/ou pesticides; morphologie
CO_17_07	FRDR10238	ruisseau l'arnouse	nutriments et/ou pesticides; morphologie
CO_17_07	FRDR10279	ruisseau de rivaux	nutriments et/ou pesticides
CO_17_07	FRDR10350	ruisseau de mairevieille	nutriments et/ou pesticides
CO_17_07	FRDR10532	ruisseau de pugnier	nutriments et/ou pesticides
CO_17_07	FRDR10584	ruisseau la migaronne	nutriments et/ou pesticides
CO_17_07	FRDR10822	ruisseau de bassens	nutriments et/ou pesticides
CO_17_07	FRDR11023	ruisseau de roquelande	nutriments et/ou pesticides; morphologie
CO_17_07	FRDR11100	ruisseau de la force	nutriments et/ou pesticides
CO_17_07	FRDR11119	ruisseau de la bouriette	nutriments et/ou pesticides; morphologie
CO_17_07	FRDR11131	ruisseau de glandes	nutriments et/ou pesticides; morphologie
CO_17_07	FRDR11349	ruisseau de conquet	nutriments et/ou pesticides; morphologie
CO_17_07	FRDR11856	ruisseau de mézeran	nutriments et/ou pesticides
CO_17_07	FRDR12044	rivière la vernassonne	nutriments et/ou pesticides
CO_17_07	FRDR12056	rivière le fresquel	nutriments et/ou pesticides
CO_17_07	FRDR12074	ruisseau de l'argentouire	nutriments et/ou pesticides
CO_17_07	FRDR188	Le Fresquel de la Rougeanne à l'Aude	pesticides ; continuité ; morphologie
CO_17_07	FRDR189	Le Fresquel du ruisseau de Tréboul à la Rougeanne	pesticides ; nutriments ; morphologie
CO_17_07	FRDR192b	Lampy aval et Tenten	pesticides ; nutriments
CO_17_07	FRDR194	La Preuille	pesticides ; nutriments ; morphologie
CO_17_07	FRDR195	Le Rebenty	pesticides ; nutriments ; morphologie
CO_17_07	FRDR196	Le Fresquel de sa source au Tréboul inclus	pesticides ; nutriments ; morphologie ; matières organiques et oxydables

Hérault :

Code SSBV	MDO	NOM	Justification paramètre
CO_17_08	FRDR10129	ruisseau de saint-martial	nutriments et/ou pesticides; morphologie
CO_17_08	FRDR10411	ruisseau du pontel	nutriments et/ou pesticides; morphologie
CO_17_08	FRDR10599	ruisseau de merdols	nutriments et/ou pesticides; morphologie
CO_17_08	FRDR10711	ruisseau d'ensigaud	nutriments et/ou pesticides; morphologie
CO_17_08	FRDR10730	ruisseau le dardaillon	nutriments et/ou pesticides
CO_17_08	FRDR10763	ruisseau de tieulade	nutriments et/ou pesticides; morphologie
CO_17_08	FRDR10834	ruisseau la marguerite	nutriments et/ou pesticides
CO_17_08	FRDR11321	ruisseau d'ayres	nutriments et/ou pesticides; morphologie
CO_17_08	FRDR11403	ruisseau de bayèle	nutriments et/ou pesticides; morphologie
CO_17_08	FRDR11634	ruisseau la lène	nutriments et/ou pesticides; morphologie
CO_17_08	FRDR11656	ruisseau des courredous	nutriments et/ou pesticides; morphologie
CO_17_08	FRDR11828	ruisseau de la font du loup	nutriments et/ou pesticides
CO_17_08	FRDR161a	L'Hérault à l'amont de la confluence avec la Boyne	pesticides ; hydrologie ; continuité ; morphologie
CO_17_08	FRDR161b	L'Hérault à l'aval de la confluence avec la Boyne	pesticides ; hydrologie ; continuité ; morphologie
CO_17_08	FRDR162	La Thongue	pesticides ; nutriments ; matières organiques et oxydables ; morphologie; substances prioritaires
CO_17_08	FRDR163	La Peyne aval	pesticides ; hydrologie
CO_17_08	FRDR165	La Boyne	pesticides ; hydrologie
CO_17_08	FRDR166	La Lergue du Roubieu à la confluence avec l'Hérault et l'aval du Salagou	pesticides ; hydrologie ; continuité ; morphologie

Libron :

Code SSBV	MDO	NOM	Justification paramètre
CO_17_10	FRDR10016	ruisseau de laval	nutriments et/ou pesticides
CO_17_10	FRDR10074	ruisseau de rendolse	nutriments et/ou pesticides; morphologie
CO_17_10	FRDR10396	ruisseau des pantènes	nutriments et/ou pesticides; morphologie
CO_17_10	FRDR11272	ruisseau de l'ardaillou	nutriments et/ou pesticides; morphologie
CO_17_10	FRDR11795	fossé maîré	nutriments et/ou pesticides
CO_17_10	FRDR159	Le Libron du ruisseau de Badeaussou à la mer Méditerranée	pesticides ; morphologie ; hydrologie ; matières organiques et oxydables ; nutriments
CO_17_10	FRDR160	Le Libron de sa source au ruisseau de Badeaussou	pesticides

Tech et affluents Côte vermeille :

Code SSBV	MDO	NOM	Justification paramètre
CO_17_17	FRDR234a	Le Tech du Correc del Maillol au Tanyari	hydrologie ; morphologie ; continuité ; pesticides
CO_17_17	FRDR235	Le Tech de la rivière de Lamanère au Correc d'En Rodell	hydrologie ; continuité ; morphologie
CO_17_17	FRDR237b	La Riberette de St André à la mer	pesticides ; matières organiques et oxydables ; hydrologie ; morphologie ; nutriments

Vidourle :

Code SSBV	MDO	NOM	Justification paramètre
CO_17_20	FRDR10310	rivière la bénovie	nutriments et/ou pesticides; matières organiques et oxydables; morphologie
CO_17_20	FRDR10331	ruisseau le lissac	nutriments et/ou pesticides; matières organiques et oxydables; morphologie
CO_17_20	FRDR10484	ruisseau le brestalou	nutriments et/ou pesticides ; matières organiques et oxydables
CO_17_20	FRDR10819	rivière la courme	nutriments et/ou pesticides; matières organiques et oxydables
CO_17_20	FRDR11018	valat le grand	nutriments et/ou pesticides; matières organiques et oxydables; morphologie
CO_17_20	FRDR11439	ruisseau de brie	nutriments et/ou pesticides; matières organiques et oxydables; morphologie
CO_17_20	FRDR11484	ruisseau du quinquillan	nutriments et/ou pesticides
CO_17_20	FRDR11502	ruisseau de criulon	nutriments et/ou pesticides
CO_17_20	FRDR11860	ruisseau des corbières	nutriments et/ou pesticides; matières organiques et oxydables; morphologie
CO_17_20	FRDR11951	ruisseau d'aigalade	nutriments et/ou pesticides; morphologie
CO_17_20	FRDR134b	Le Vidourle de Sommières à la mer	pesticides ; hydrologie ; morphologie ; continuité

Basse vallée du Doubs :

Code SSBV	MDO	NOM	Justification paramètre
DO_02_02	FRDR10237	ruisseau la sablonné	nutriments et/ou pesticides; hydrologie; morphologie ; benthos ; ichtyofaune
DO_02_02	FRDR10669	ruisseau la charetelle	morphologie ;benthos; ichtyofaune; nutriments et/ou pesticides
DO_02_02	FRDR10753	rivière la sablonne	nutriments et/ou pesticides
DO_02_02	FRDR10835	ruisseau bief de baraitaine	nutriments et/ou pesticides; morphologie; benthos; ichtyofaune; hydrologie
DO_02_02	FRDR11075	bief de moussieres	nutriments et/ou pesticides; morphologie;benthos;ichtyofaune;hydrologie
DO_02_02	FRDR1808	Le Doubs du Barrage de Crissey à la confluence avec la Saône	pesticides; substances prioritaires

Dessoubre :

Code SSBV	MDO	NOM	Justification paramètre
DO_02_06	FRDR634	Le Dessoubre	substances prioritaires

Doubs médian :

Code SSBV	MDO	NOM	Justification paramètre
DO_02_08	FRDR10823	ruisseau le gland	morphologie; ichtyofaune; continuité ; substances dangereuses; micropolluants organiques; substances prioritaires ; métaux

Haut Doubs :

Code SSBV	MDO	NOM	Justification paramètre
DO_02_12	FRDR10323	ruisseau le théverot	morphologie; benthos; ichtyofaune; toxiques
DO_02_12	FRDR11507	ruisseau de la tanche	morphologie; benthos; ichtyofaune; toxiques
DO_02_12	FRDR638	Le Doubs de l'amont de Pontarlier à l'amont du bassin de Chaillexon	métaux ; micropolluants organiques; substances prioritaires

Eygues :

Code SSBV	MDO	NOM	Justification paramètre
DU_11_02	FRDR402	L'Eygues de l'Oule à la Sauve (aval Nyons)	substances prioritaires

Lez :

Code SSBV	MDO	NOM	Justification paramètre
DU_11_04	FRDR10274	ruisseau le talobre	nutriments et/ou pesticides
DU_11_04	FRDR11776	ruisseau le béal	nutriments et/ou pesticides; morphologie
DU_11_04	FRDR11833	rivière la coronne	nutriments et/ou pesticides; morphologie

Moyenne Durance amont :

Code SSBV	MDO	NOM	Justification paramètre
DU_13_12	FRDR278	La Durance du Jabron au canal EDF	hydrologie ; morphologie
DU_13_12	FRDR289	La Durance du torrent de St Pierre au Buech	hydrologie ; morphologie
DU_13_12	FRDR292	La Durance du torrent de Trente Pas au torrent de St Pierre	hydrologie ; morphologie

Moyenne Durance aval :

Code SSBV	MDO	NOM	Justification paramètre
DU_13_13	FRDR275	La Durance du canal EDF à l'Asse	mercure ; organochlorés; substances prioritaires

Affluents moyenne Durance Gapençais :

Code SSBV	MDO	NOM	Justification paramètre
DU_13_16	FRDR10028	torrent le rousine	matières organiques et oxydables; morphologie
DU_13_16	FRDR294	La Luye	hydrologie ; matières organiques et oxydables

Dranses :

Code SSBV	MDO	NOM	Justification paramètre
HR_06_04	FRDR552a	La Dranse du pont de la douceur au Léman	continuité ; substances prioritaires

Fier et Lac d'Annecy :

Code SSBV	MDO	NOM	Justification paramètre
HR_06_05	FRDR530	Le Fier de la confluence avec la Fillière jusqu'au Rhône	hydrologie ; morphologie

Isère en tarentaise :

Code SSBV	MDO	NOM	Justification paramètre
ID_09_06	FRDR10285	torrent le charbonnet	morphologie
ID_09_06	FRDR10614	torrent le bonrieu	morphologie; nutriments et/ou pesticides
ID_09_06	FRDR10658	torrent des moulins	morphologie
ID_09_06	FRDR10772	ruisseau du vallon	morphologie
ID_09_06	FRDR11005	torrent le morel	morphologie
ID_09_06	FRDR11081	ruisseau de bonnegarde	morphologie
ID_09_06	FRDR11230	torrent de mercuel	morphologie
ID_09_06	FRDR11275	torrent le réclard	morphologie
ID_09_06	FRDR11323	le grand ruisseau	morphologie
ID_09_06	FRDR11597	ruisseau du lac	morphologie
ID_09_06	FRDR354a	L'Isère du Doron de Bozel à l'Arly	morphologie ; continuité ; hydrologie; substances prioritaires
ID_09_06	FRDR367a	L'Isère de la confluence avec le Versoyen au barrage EDF de Centron	morphologie ; continuité ; hydrologie
ID_09_06	FRDR367b	L'Isère du barrage EDF de Centron à la confluence avec le Doron de Bozel	hydrologie ; morphologie ; continuité
ID_09_06	FRDR368a	Le Doron de Bozel et le doron de Champagny de leurs sources jusqu'à leur confluence	hydrologie ; continuité ; morphologie
ID_09_06	FRDR368b	Le Doron de Bozel (aval de la confluence avec le Doron de Champagny)	hydrologie ; continuité ; morphologie
ID_09_06	FRDR368c	Le Doron des Allues	hydrologie ; continuité ; morphologie
ID_09_06	FRDR368d	Le Doron de Belleville	hydrologie ; continuité ; morphologie
ID_09_06	FRDR370	Le Ponturin	hydrologie ; continuité
ID_09_06	FRDR371	Le Versoyen	hydrologie ; continuité

Isère aval et Bas Grésivaudan :

Code SSBV	MDO	NOM	Justification paramètre
ID_10_03	FRDR1117	Cumane	hydrologie ; pesticides
ID_10_03	FRDR315	Le Furand et son affluent le Merdaret	hydrologie ; pesticides
ID_10_03	FRDR319	L'Isère de la confluence avec le Drac à la confluence avec la Bourne	morphologie ; pesticides ; substances dangereuses; substances prioritaires

Paladru – Fure :

Code SSBV	MDO	NOM	Justification paramètre
ID_10_04	FRDR322b	La Morge de Voiron à la confluence avec la Fure	pesticides ; matières azotées ; nitrates ; substances dangereuses ; matières organiques et oxydables ; morphologie
ID_10_04	FRDR322c	Le canal Fure-Morge	matières azotées ; nitrates ; substances dangereuses ; morphologie ; continuité
ID_10_04	FRDR323a	La Fure en amont de Rives	matières azotées ; hydrologie ; morphologie ; continuité
ID_10_04	FRDR323b	La Fure de Rives à Tullins	morphologie, continuité

Touloubre :

Code SSBV	MDO	NOM	Justification paramètre
LP_16_10	FRDR128	La Touloubre de sa source au vallat de Bouley	matières organiques et oxydables ; matières azotées ; nitrates ; matières phosphorées

Azergues :

Code SSBV	MDO	NOM	Justification paramètre
RM_08_02	FRDR568a	L'Azergues de la Grande Combe à la Brévenne	pesticides ; métaux ; morphologie ; continuité
RM_08_02	FRDR568b	L'Azergue à l'aval de la Brévenne	pesticides ; métaux ; morphologie ; continuité ; substances prioritaires

Brévenne :

Code SSBV	MDO	NOM	Justification paramètre
RM_08_05	FRDR10407	ruisseau le trésoncle	morphologie
RM_08_05	FRDR10734	ruisseau le buvet	nutriments et/ou pesticides
RM_08_05	FRDR569a	La Turdine à l'aval de la retenue de Joux et la Brévenne à l'aval de la confluence avec la Turdine	pesticides ; substances dangereuses ; hydrologie ; morphologie ; continuité ; couleur ; substances prioritaires
RM_08_05	FRDR569b	La Brévenne à l'amont de la confluence avec la Turdine	pesticides ; morphologie ; continuité ; hydrologie

Garon :

Code SSBV	MDO	NOM	Justification paramètre
RM_08_07	FRDR479a	Le Garon de la source à Brignais	hydrologie ; pesticides ; morphologie
RM_08_07	FRDR479b	Le Mornantet	hydrologie ; pesticides ; morphologie ; continuité
RM_08_07	FRDR479c	Le Garon de Brignais au Rhône	hydrologie ; pesticides ; morphologie

Rivières du Beaujolais :

Code SSBV	MDO	NOM	Justification paramètre
RM_08_12	FRDR10044	ruisseau le morgon	nutriments et/ou pesticides; matières organiques et oxydables; morphologie; substances prioritaires
RM_08_12	FRDR10095	bief de laye	nutriments et/ou pesticides; matières organiques et oxydables; morphologie; substances prioritaires
RM_08_12	FRDR10234	ruisseau l'arlois	nutriments et/ou pesticides; morphologie
RM_08_12	FRDR10357	ruisseau l'ardevel	nutriments et/ou pesticides; morphologie
RM_08_12	FRDR10619	ruisseau le nizerand	nutriments et/ou pesticides; matières organiques et oxydables; morphologie
RM_08_12	FRDR11386	bief de sarron	nutriments et/ou pesticides; matières organiques et oxydables; morphologie; substances prioritaires
RM_08_12	FRDR11532	ruisseau le sancillon	nutriments et/ou pesticides; matières organiques et oxydables; morphologie; substances prioritaires
RM_08_12	FRDR11622	ruisseau le marverand	nutriments et/ou pesticides; matières organiques et oxydables; morphologie ; substances prioritaires
RM_08_12	FRDR11669	ruisseau de presle	nutriments et/ou pesticides; matières organiques et oxydables; morphologie
RM_08_12	FRDR11920	ruisseau le douby	nutriments et/ou pesticides; matières organiques et oxydables; morphologie; substances prioritaires
RM_08_12	FRDR11996	rivière la mauvaise	nutriments et/ou pesticides; morphologie; substances prioritaires
RM_08_12	FRDR12089	ruisseau de la ponsonnière	nutriments et/ou pesticides; morphologie
RM_08_12	FRDR575	La Vauxonne	pesticides ; hydrologie ; morphologie ; continuité; substances prioritaires
RM_08_12	FRDR576	L'Ardières	pesticides ; hydrologie ; morphologie ; continuité; substances prioritaires

Durgeon :

Code SSBV	MDO	NOM	Justification paramètre
SA_01_05	FRDR680	Le Durgeon aval	hydrologie ; morphologie ; benthos; ichtyofaune; substances dangereuses ; pesticides
SA_01_05	FRDR681	La Colombine	morphologie ; hydrologie ; ichtyofaune ; benthos
SA_01_05	FRDR682	Le Durgeon moyen du Batard jusqu'à la confluence avec la Colombine	morphologie ; hydrologie ; ichtyofaune ; benthos ; pesticides
SA_01_05	FRDR683	Le Durgeon amont jusqu'à la confluence avec le Batard	morphologie ; hydrologie ; ichtyofaune ; benthos ; pesticides

Lanterne :

Code SSBV	MDO	NOM	Justification paramètre
SA_01_07	FRDR10423	ruisseau de meurecourt	morphologie; nutriments
SA_01_07	FRDR10707	ruisseau le dorgeon	morphologie; nutriments
SA_01_07	FRDR10940	ruisseau de perchie	morphologie; benthos ; ichtyofaune; hydrologie; nutriments
SA_01_07	FRDR684	La Lanterne de la Semouse à la confluence avec la Saône	substances prioritaires
SA_01_07	FRDR687	La Semouse amont, la Combeauté, l'Augronne	substances prioritaires (HAP seuls)
SA_01_07	FRDR690	La Lanterne de sa source au Breuchin	hydrologie ; benthos ; ichtyofaune

Petits affluents de la Saône entre Grosne et Mouge :

Code SSBV	MDO	NOM	Justification paramètre
SA_03_02	FRDR10161	ruisseau la noue	morphologie; benthos ; ichtyofaune ; nutriments et/ou pesticides

Petits affluents de la Saône entre Mouge et petite Grosne :

Code SSBV	MDO	NOM	Justification paramètre
SA_03_03	FRDR11614	ruisseau de l'abyme	micropolluants organiques ; métaux; morphologie; continuité ; benthos ; ichtyofaune

Grosne :

Code SSBV	MDO	NOM	Justification paramètre
SA_03_08	FRDR10249	ruisseau la noue des moines	nutriments et/ou pesticides; morphologie ; continuité ; benthos ; ichtyofaune
SA_03_08	FRDR11508	ruisseau la goutteuse	pesticides; métaux; morphologie
SA_03_08	FRDR11526	ruisseau de taizé	pesticides; métaux; morphologie
SA_03_08	FRDR11838	ruisseau de nourue	pesticides; métaux; morphologie ; ichtyofaune
SA_03_08	FRDR606	La Grosne de sa source à la confluence avec le Valouzin inclus	substances prioritaires (HAP seuls)

Petite Grosne :

Code SSBV	MDO	NOM	Justification paramètre
SA_03_10	FRDR11311	ruisseau denante	pesticides; métaux; morphologie; substances prioritaires
SA_03_10	FRDR11892	ruisseau le fil	pesticides; métaux; morphologie; continuité ; benthos ; ichtyofaune
SA_03_10	FRDR579b	La Petite Grosne à l'aval de la confluence avec le Fil à la Saône	substances dangereuses ; pesticides; métaux ; substances prioritaires

Chalaronne :

Code SSBV	MDO	NOM	Justification paramètre
SA_04_03	FRDR10196	bief de la glenne	nutriments et/ou pesticides; morphologie
SA_04_03	FRDR11414	ruisseau l'avanon	nutriments et/ou pesticides; morphologie
SA_04_03	FRDR11703	bief de vernisson	nutriments et/ou pesticides
SA_04_03	FRDR11722	ruisseau le moignans	nutriments et/ou pesticides; morphologie
SA_04_03	FRDR12108	ruisseau le relevant	nutriments et/ou pesticides; morphologie
SA_04_03	FRDR577a	La Chalaronne de sa source à sa confluence avec le Relevant	pesticides
SA_04_03	FRDR577b	La Chalaronne sa confluence avec le Relevant à la Saône	pesticides

Seille :

Code SSBV	MDO	NOM	Justification paramètre
SA_04_05	FRDR10192	ruisseau la darge	pesticides; métaux; morphologie; hydrologie ; benthos ;ichtyofaune
SA_04_05	FRDR10270	ruisseau le souchon	nutriments et/ou pesticides; morphologie
SA_04_05	FRDR10333	ruisseau des tenaudins	pesticides et/ou nutriments; morphologie; hydrologie ; benthos ;ichtyofaune
SA_04_05	FRDR10409	rivière bacot	pesticides; métaux; morphologie; hydrologie ; benthos ;ichtyofaune
SA_04_05	FRDR10464	ruisseau la serrée	nutriments et/ou pesticides; morphologie; hydrologie ; benthos ; ichtyofaune
SA_04_05	FRDR10465	ruisseau le teuil	morphologie; hydrologie;benthos;ichtyofaune;nutriments
SA_04_05	FRDR10489	ruisseau le serein	morphologie; benthos ; ichtyofaune; pesticides; métaux
SA_04_05	FRDR10520	rivière d'ésenand	morphologie; hydrologie; benthos ; ichtyofaune; pesticides; métaux
SA_04_05	FRDR10907	ruisseau le malan	nutriments et/ou pesticides; morphologie; hydrologie ; benthos ; ichtyofaune
SA_04_05	FRDR10911	ruisseau la boissine	morphologie; hydrologie; benthos ; ichtyofaune; nutriments et/ou pesticides
SA_04_05	FRDR11345	ruisseau de l'étang de bouhans	nutriments et/ou pesticides; morphologie; hydrologie ; benthos ; ichtyofaune
SA_04_05	FRDR11548	rivière la sorne	morphologie;benthos ; ichtyofaune; pesticides; métaux
SA_04_05	FRDR11681	ruisseau la rondaine	nutriments et/ou pesticides; morphologie ; hydrologie ; benthos ; ichtyofaune
SA_04_05	FRDR11768	ruisseau de corgeat	morphologie; continuité; benthos ; ichtyofaune ; nutriments et/ou pesticides
SA_04_05	FRDR11993	ruisseau du moulin du roi	nutriments et/ou pesticides; morphologie ; hydrologie ; benthos ; ichtyofaune ; continuité
SA_04_05	FRDR12012	ruisseau la voye	nutriments et/ou pesticides; morphologie ; benthos ; ichtyofaune
SA_04_05	FRDR12097	ruisseau de la madeleine	nutriments ; morphologie ; benthos ; ichtyofaune
SA_04_05	FRDR596	La Seille du Solnan à sa confluence avec la Saône	substances prioritaires
SA_04_05	FRDR600	La Brenne	morphologie ; ichtyofaune ; benthos ; métaux

Veyle :

Code SSBV	MDO	NOM	Justification paramètre
SA_04_06	FRDR10051	bief des guillets	nutriments et/ou pesticides; morphologie
SA_04_06	FRDR10665	ruisseau le cône	nutriments et/ou pesticides; matières organiques et oxydables; morphologie
SA_04_06	FRDR10672	bief de rabat	nutriments et/ou pesticides
SA_04_06	FRDR10870	rivière la petite veyle	nutriments et/ou pesticides; morphologie
SA_04_06	FRDR10925	bief de croix	nutriments et/ou pesticides; morphologie
SA_04_06	FRDR11378	bief de le voux	nutriments et/ou pesticides; morphologie
SA_04_06	FRDR580	La Petite Veyle	pesticides
SA_04_06	FRDR581	La Veyle du Renon à la Saône	pesticides
SA_04_06	FRDR582	Le Renon	pesticides
SA_04_06	FRDR583	La Veyle de l'Etre au Renon	pesticides
SA_04_06	FRDR584b	Le Vieux Jonc de St Paul de Varax à St André	pesticides
SA_04_06	FRDR584c	Le Vieux Jonc de l'aval de St André et l'Irance jusqu'à leur confluence	pesticides
SA_04_06	FRDR584d	L'Irance à l'aval de la confluence avec le Vieux Jonc	pesticides
SA_04_06	FRDR587a	La Veyle de sa source à l'amont de Lent	pesticides
SA_04_06	FRDR587b	La Veyle de Lent au plan d'eau de St Denis lès Bourg	pesticides

AGLY**Description économique du sous-bassin**

N° du sous-bassin : CO_17_02
Superficie (km²) : 1058,5
Département(s) : 11, 66
Région(s) : LR

Activités économiques majeures :

Agriculture	Viticulture - arboriculture	CONTRAI
Industrie	Agro-alimentaire	CONTRAI
Urbanisation et infrastructures	Réseaux et infrastructures de transport	INDEPENDANT
	Transports d'eau brute (canaux, SAR)	CONTRAI

Activités économiques établies :

Agriculture	Elevages	INDEPENDANT
	Exploitations forestières	INDEPENDANT
	Maraîchages	CONTRAI
Industrie	Commerce - artisanat	INDEPENDANT
	Mécanique - traitement de surface	INDEPENDANT
Activités extractives et prélèvements	Arrosages d'agrément (particuliers, collectivités)	CONTRAI
	Extraction de granulats	INDEPENDANT
Urbanisation et infrastructures	Alimentation en eau potable	CONTRAI
	Artificialisation (inondation)	INDEPENDANT
	Assainissement	CONTRAI
	Urbanisation en lit majeur	INDEPENDANT
Pêche	Pêche de loisir en eau douce	FAVORISE
Activités sportives et récréatives liées à l'eau	Plongée, baignade, jeux d'eau	FAVORISE
	Spéléologie, canyoning	INDEPENDANT
Activités touristiques et récréatives liées au milieu aquatique	Chasse	FAVORISE
	Tourisme non aquatique	FAVORISE
Usages "non marchands"	Observation	FAVORISE
	Promenade - randonnée	FAVORISE

Données économiques du sous-bassin

Données économiques agricoles :

SAU : 21 297 ha (Source : Agreste 2000)

Revenu net d'entreprise agricole : 2 955 942 €(Source : Agreste 2005)

Excédent Brut d'Exploitation agricole : 5 483 451 €(Source : RICA 2005)

Données économiques industrielles :

Valeur Ajoutée Brute industrielle : 21 886 584 €(Source : SESSI 2005)

Excédent Brut d'Exploitation industriel : 1 790 771 €(Source : SESSI 2005)

Données économiques générales :

Population : 21 173 (Source : INSEE 2008)

Nombre de foyers fiscaux : 13 941 (Source : Direction des impôts 2005)

Revenu fiscal de référence total : 345 679 415 €(Source : Direction des impôts 2005)

Budgets et subventions des conseils généraux et régionaux rapportés au SSBV : 1 039 932 €

Budget environnement / habitant sur le SSBV : 49 €

Prix du m3 d'eau dans le département 11 : 3,25 €

Prix du m3 d'eau dans le département 66 : 2,98 €

Prix moyen de l'eau sur le SSBV : 3,12 €

AGLY

Analyse économique (coûts-bénéfices) du sous-bassin

Estimation des coûts :

1A10	Mettre en place un dispositif de gestion concertée	1 020 000
3A01	Déterminer et suivre l'état quantitatif des cours d'eau et des nappes	25 000
3A11	Etablir et adopter des protocoles de partage de l'eau	520 000
3A14	Améliorer la gestion des ouvrages de mobilisation et de transferts existants	5 000 000
3A31	Quantifier, qualifier et bancariser les points de prélèvements	600 000
3C11	Créer un dispositif de franchissement pour la montaison	120 000
3C12	Créer un dispositif de franchissement pour la dévalaison	240 000
3C30	Réaliser un diagnostic du fonctionnement hydromorphologique du milieu et des altérations physiques et secteurs artificialisés	80 000
5B17	Mettre en place un traitement des rejets plus poussé	2 400 000
5D01	Réduire les surfaces désherbées et utiliser des techniques alternatives au désherbage chimique en zones agricoles	7 060 040
5D05	Exploiter des parcelles en agriculture biologique	1 869 263
5E17	Traiter les rejets d'activités vinicoles et/ou de productions agroalimentaires	800 000
5F31	Etudier les pressions polluantes et les mécanismes de transferts	30 000
	Total des coûts	19 764 303
	Coût annuel	3 294 051

Estimation des bénéfices :

Type de SS-BV (1:rural reconnu ; 2:urbanisé ; 3:vallonnée reconnue) (a:kayak+ ; b:kayak++)	1b	Existence du bénéfice	Valeur estimée du bénéfice
	Pêche	oui	40 150
	Baignade	oui	58 176
	Usages récréatifs informels	oui	306 144
	Valeur patrimoniale	oui	45 308
	Kayak	oui	25 094
	Bénéfices annuels estimés		474 871

Paramètres d'analyse :

<i>Paramètres d'actualisation</i>	Taux d'actualisation	0,04
	Durée d'actualisation des coûts	6
	Durée d'actualisation des bénéfices	30
<i>Valeurs actualisées</i>	Coût total actualisé	17 958 578
	Bénéfice total actualisé	8 539 944
	Ratio Coûts-Bénéfices	0,48
<i>Critères de décision</i>	Borne basse	0,8
	Borne haute	0,8
	Limite coût impactant	10 000 000
	Conclusion après ACB	Coûts disproportionnés

AGLY

Indicateurs d'impacts financiers sur le sous-bassin

Coûts sectoriels totaux :

Coûts totaux secteur "agricole"	10 269 303
Coûts totaux secteur "industriel"	2 140 000
Coûts totaux secteur "usagers des services liés à l'eau"	3 740 000
Coûts totaux "généraux - contribuable"	1 340 000
Coûts totaux "contribuable au titre des bénéfices environnementaux"	2 275 000

Coûts sectoriels annuels :

Coûts annuels secteur "agricole"	1 711 551
Coûts annuels secteur "industriel"	356 667
Coûts annuels secteur "usagers des services liés à l'eau"	623 333
Coûts annuels "généraux - contribuable"	223 333
Coûts annuels "contribuable au titre des bénéfices environnementaux"	379 167

Indicateurs sectoriels agricoles :

Coût pour le secteur agricole rapporté au revenu net d'entreprise agricole	57,9%
Coût pour le secteur agricole rapporté à l' excédent brut d'exploitation	31,2%

Indicateurs sectoriels industriels :

Coût pour le secteur industriel rapporté à la valeur ajoutée brute	1,6%
Coût pour le secteur industriel rapporté à l' excédent brut d'exploitation	19,9%

Indicateurs sectoriels "ménages et contribuables"

Coût pour les ménages en tant qu'usager du service de l'eau rapporté à leur revenu fiscal de référence	0,18%
Poids de la facture d'eau actuelle sur le revenu fiscal de référence	1,51%
Poids de la facture d'eau sur le revenu fiscal de référence après mise en œuvre du PDM	1,69%
Coût pour les ménages en tant que contribuable rapporté à leur revenu fiscal de référence	0,17%
Coût total pour les ménages rapporté à leur revenu fiscal de référence	0,35%

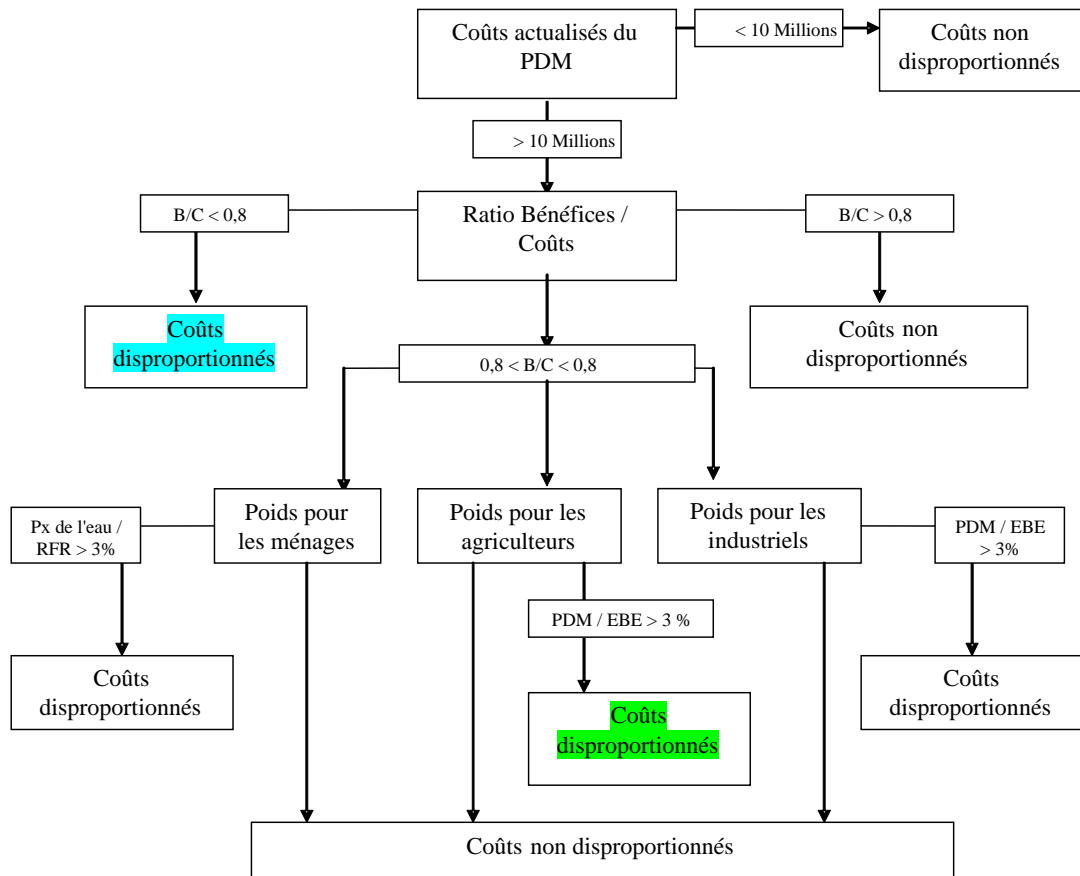
Critères de décision :

Capacité financière à assurer les coûts pour le secteur agricole	Disp.
Capacité financière à assurer les coûts pour le secteur industriel	
Capacité financière à assurer les coûts pour le secteur des ménages	

AGLY

Conclusions et objectifs économiques sur le sous-bassin

CONCLUSION FINALE SUR L'EXEMPTION ECONOMIQUE	Coûts disproportionnés
Estimation du coût reportable	9 882 152



Liste des masses d'eau classées en coûts disproportionnés :

Code SSBV	MDO	NOM	Justification paramètre	Objectif BE
CO_17_02	FRDR10211	ruisseau de la devèze	nutriments et/ou pesticides	2021
CO_17_02	FRDR11154	ruisseau la llobère	nutriments et/ou pesticides	2021
CO_17_02	FRDR11352	ruisseau de la pesquitte	nutriments et/ou pesticides	2021
CO_17_02	FRDR11679	ruisseau de trémoine	nutriments et/ou pesticides	2021
CO_17_02	FRDR211	L'Agly du ruisseau de Roboul à la mer Méditerranée	pesticides ; hydrologie ; morphologie ; continuité ; substances prioritaires	2021
CO_17_02	FRDR212	L'Agly du Verdoble au ruisseau de Roboul	pesticides ; hydrologie ; continuité	2021
CO_17_02	FRDR215	L'Agly du barrage de l'Agly au Verdoble	pesticides ; hydrologie ; continuité	2021

Annexe 3 - Eléments chiffrés utilisés pour l'analyse des coûts disproportionnés

Paramètres caractérisants le sous bassin

SOURCE		SIG					INSEE 2008	AERMC	Agreste 2000	Agreste 2005	RICA 2005	SESSI 2005		Direction des impôts 2005		Rapport BIPE		enquête 2007 sur les prix de l'eau par AERMC					
Code du SSBV	Intitulé du SSBV	Département 1	Département 2	Département 3	Département 4	Département 5	Population du SSBV	Superficie du SSBV en ha	SAU du SSBV en ha	Revenu net d'entreprise d'agricole du SSBV	EBE agricole du SSBV	VAB industrielle du SSBV	EBE industriel du SSBV	Revenu fiscal de référence du SSBV	Nombre de foyers fiscaux du SSBV	Budgets et subventions des conseils généraux et régionaux rapportés au SSBV (en €)	Budget environnement / habitant sur le SSBV	Prix du m3 d'eau					Prix moyen de l'eau sur le SSBV
																		département 1	département 2	département 3	département 4	département 5	
AG_14_01	Ardèche	07	30				85 393	131 566	27 525	8 163 163 €	15 472 078 €	171 564 053 €	45 160 310 €	739 743 892 €	47 789	3 540 866 €	41 €	3,19 €	2,88 €				3,04 €
AG_14_02	Cance Ay	07	42	43			65 197	69 442	22 282	7 198 095 €	13 664 396 €	177 351 924 €	47 547 684 €	678 106 220 €	36 262	1 306 925 €	20 €	3,19 €	n.d.	n.d.			3,19 €
AG_14_03	Cèze	07	30	48			78 642	129 529	32 175	4 943 228 €	9 206 153 €	70 274 908 €	14 640 488 €	665 785 086 €	43 710	7 459 265 €	95 €	3,19 €	2,88 €	n.d.			3,04 €
AG_14_04	Chassezac	07	48				13 605	72 152	17 570	3 849 806 €	7 248 506 €	30 038 700 €	7 455 640 €	189 204 278 €	6 187	928 463 €	68 €	3,19 €	n.d.				3,19 €
AG_14_05	Doux	07	43				32 649	63 408	20 935	6 759 638 €	12 836 719 €	75 694 497 €	20 353 531 €	189 165 575 €	17 075	1 447 460 €	44 €	3,19 €	n.d.				3,19 €
AG_14_06	Escoutay Conche	07					28 058	34 250	8 512	2 750 016 €	5 220 245 €	59 289 928 €	15 894 127 €	59 295 174 €	14 980	787 765 €	28 €	3,19 €					3,19 €
AG_14_07	Eyrieux	07	43				58 745	96 266	26 129	8 390 855 €	16 001 293 €	137 186 589 €	36 867 056 €	368 181 918 €	31 611	2 183 942 €	37 €	3,19 €	n.d.				3,19 €
AG_14_08	Gardons	30	48				173 249	188 458	47 025	6 526 831 €	12 107 666 €	155 335 508 €	31 518 594 €	1 349 162 345 €	96 443	9 869 106 €	57 €	2,88 €	n.d.				2,88 €
AG_14_09	Ouvèze Payre Lavézon	07					31 627	31 494	10 779	3 482 322 €	6 610 353 €	70 608 300 €	18 928 295 €	114 925 913 €	17 217	724 386 €	23 €	3,19 €					3,19 €
AG_14_10	Rhône entre la Cèze et le gard	30					53 179	26 209	10 693	1 484 158 €	2 753 203 €	42 823 044 €	8 689 077 €	565 843 267 €	28 835	1 694 254 €	32 €	2,88 €					2,88 €
AG_14_11	Beaume-Drobie	07					4 929	20 852	1 942	627 406 €	1 190 980 €	10 252 322 €	2 748 388 €	79 430 539 €	2 657	479 608 €	97 €	3,19 €					3,19 €
CO_17_01	Affluents Aude médiane	11	34	81			81 392	199 379	72 141	10 016 435 €	18 580 441 €	39 567 477 €	7 473 525 €	567 950 684 €	44 826	4 038 066 €	50 €	3,25 €	2,81 €	n.d.			3,03 €
CO_17_02	Agly	11	66				21 173	97 749	21 297	2 955 942 €	5 483 451 €	21 886 584 €	1 790 771 €	345 679 415 €	13 941	1 039 932 €	49 €	3,25 €	2,98 €				3,12 €
CO_17_03	Aude amont	09	11	66			94 757	176 609	43 398	6 114 288 €	11 325 484 €	233 560 411 €	19 110 029 €	620 089 901 €	42 937	3 709 933 €	39 €	n.d.	3,25 €	2,98 €			3,12 €
CO_17_04	Aude aval	11	34				120 997	105 542	35 686	4 953 010 €	9 188 133 €	141 924 913 €	11 612 367 €	929 434 501 €	66 411	2 094 102 €	17 €	3,25 €	2,81 €				3,03 €
CO_17_05	Bagnas	34					19 988	2 712	699	97 048 €	180 030 €	4 973 013 €	406 894 €	123 833 806 €	8 537	0 €	0 €	2,81 €					2,81 €
CO_17_06	Canet	66					68 155	22 497	12 118	1 681 904 €	3 120 033 €	71 069 321 €	5 814 927 €	539 620 578 €	34 106	38 423 €	1 €	2,98 €					2,98 €
CO_17_07	Fresquel	11	31	81			49 570	86 830	55 220	7 891 457 €	14 596 880 €	122 867 086 €	10 053 046 €	369 529 310 €	25 777	2 046 479 €	41 €	3,25 €	n.d.	n.d.			3,25 €
CO_17_08	Hérault	12	30	34	48		124 691	246 018	90 535	12 849 545 €	23 783 926 €	84 014 326 €	6 874 094 €	929 251 659 €	68 586	3 575 171 €	29 €	n.d.	2,88 €	2,81 €	n.d.		2,85 €
CO_17_09	Lez Mosson Etangs Palavasiens	34					414 224	61 492	13 642	1 893 498 €	3 512 553 €	179 495 312 €	14 686 395 €	3 569 549 894 €	213 333	0 €	0 €	2,81 €					2,81 €
CO_17_10	Libron	34					27 072	15 482	9 240	1 282 415 €	2 378 957 €	10 550 739 €	863 267 €	189 703 751 €	12 922	0 €	0 €	2,81 €					2,81 €
CO_17_11	Or	34					127 418	34 538	18 266	2 535 214 €	4 702 976 €	55 752 316 €	4 561 682 €	1 184 915 690 €	66 119	0 €	0 €	2,81 €					2,81 €
CO_17_12	Orb	12	34	81			148 615	153 162	40 923	6 517 834 €	11 935 132 €	105 753 481 €	8 652 802 €	1 039 949 734 €	76 555	0 €	0 €	n.d.	2,81 €	n.d.			2,81 €
CO_17_14	Petite camargue	30					73 396	57 241	27 965	3 881 434 €	7 200 296 €	53 509 036 €	10 857 334 €	487 558 926 €	36 076	3 700 210 €	50 €	2,88 €					2,88 €
CO_17_15	Salse Leucate	11	66				33 184	18 576	4 224	586 260 €	1 087 548 €	10 091 231 €	2 047 577 €	202 806 095 €	15 210	169 697 €	5 €	3,25 €	2,98 €				3,12 €
CO_17_16	Sègre	09	66				10 568	43 344	5 621	780 391 €	1 447 625 €	4 202 975 €	909 876 €	80 018 377 €	5 389	73 815 €	7 €	n.d.	2,98 €				2,98 €
CO_17_17	Tech et affluents Côte vermeille	66					72 072	91 511	15 035	2 086 794 €	3 871 129 €	27 276 620 €	5 534 605 €	636 910 853 €	43 666	156 289 €	2 €	2,98 €					2,98 €
CO_17_18	Têt	66					222 778	138 476	30 079	4 174 805 €	7 744 515 €	63 670 312 €	12 919 124 €	1 202 418 045 €	86 754	236 498 €	1 €	2,98 €					2,98 €
CO_17_19	Thau	34					94 805	28 251	9 560	1 326 824 €	2 461 339 €	31 137 960 €	6 318 096 €	632 664 283 €	44 312	0 €	0 €	2,81 €					2,81 €
CO_17_20	Vidourle	30	34				42 785	69 615	22 035	3 058 306 €	5 673 342 €	28 812 748 €	5 846 296 €	334 583 514 €	21 820	3 541 049 €	83 €	2,88 €	2,81 €				2,85 €
CO_17_21	Vistre Costière	30					238 409	50 136	19 722	2 737 396 €	5 078 035 €	161 244 801 €	32 717 628 €	1 613 896 985 €	103 719	3 240 979 €	14 €	2,88 €					2,88 €
DO_02_01	Allaine - Allan	25	68	90			90 339	18 603	5 380	1 939 241 €	2 883 009 €	193 607 044 €	48 397 425 €	591 521 383 €	37 756	407 695 €	5 €	3,06 €	n.d.	3,28 €			3,17 €
DO_02_02	Basse vallée du Doubs	39	71				14 835	22 546	18 668	6 872 181 €	10 322 924 €	33 286 616 €	7 996 847 €	111 606 603 €	7 468	467 824 €	32 €	2,87 €	3,11 €				2,99 €
DO_02_03	Bourbeuse	68	90				27 496	32 229	13 256	5 543 478 €	7 786 962 €	481 333 585 €	109 246 149 €	286 811 432 €	27 259	0 €	0 €	n.d.	3,28 €				3,28 €
DO_02_04	Clauge	39					2 741	7 994	2 537	892 036 €	1 339 483 €	9 983 866 €	2 265 994 €	20 177 339 €	1 123	128 098 €	47 €	2,87 €					2,87 €
DO_02_05	Cusancin	25					10 523	27 698	12 666	4 453 180 €	6 686 906 €	17 737 481 €	4 025 797 €	59 487 121 €	4 083	1 148 807 €	109 €	3,06 €					3,06 €
DO_02_06	Dessoubre	25					18 249	47 879	26 582	9 345 877 €	14 033 793 €	38 046 678 €	8 635 286 €	147 357 695 €	9 155	1 985 800 €	109 €	3,06 €					3,06 €
DO_02_07	Doubs Franco-Suisse	25					11 054	16 724	7 906	2 779 587 €	4 173 834 €	20 730 749 €	4 705 166 €	92 379 389 €	4 930	693 654 €	63 €	3,06 €					3,06 €
DO_02_08	Doubs médian	25					55 295	42 033	15 062	5 295 446 €	7 951 656 €	125 266 167 €	28 431 106 €	468 680 982 €	29 517	1 743 341 €	32 €	3,06 €					3,06 €
DO_02_09	Doubs moyen	25	39	70			231 835	112 027	38 552	13 553 986 €	20 352 699 €	519 991 571 €	118 020 181 €	1 754 896 258 €	110 888	3 964 669 €	17 €	3,06 €	2,87 €	2,83 €			2,92 €
DO_02_10	Drugeon	25					9 213	19 195	8 485	2 983 037 €	4 479 336 €	17 088 494 €	3 878 500 €	65 081 555 €	3 619	796 108 €	86 €	3,06 €					3,06 €
DO_02_11	Guyotte	71					6 216	15 642	7 948	3 091 726 €	4 646 045 €	16 115 326 €	3 657 624 €	34 153 351 €	2 641	414 550 €	67 €	3,11 €					3,11 €
DO_02_12	Haut Doubs	25					53 672	71 380	28 171	9 904 331 €	14 872 368 €	122 063 426 €	27 704 195 €	501 210 741 €	28 365	2 960 536 €	55 €	3,06 €					3,06 €
DO_02_13	Lizaine	25	70	90			25 192	11 842	3 054	1 073 664 €	1 612 216 €	103 939 963 €	23 590 792 €	187 078 102 €	12 257	28 679 €	1 €	3,06 €	2,83 €	3,28 €			3,06 €
DO_02_14	Loue	25	39				57 197	156 641	64 207	22 573 880 €	33 896 996 €	175 427 504 €	39 816 003 €	425 866 143 €	27 814	4 995 417 €	87 €	3,06 €	2,87 €				2,97 €
DO_02_15	Orain	39					6 975	14 924	6 511	2 289 104 €	3 437 324 €	25 601 272 €	5 810 607 €	42 382 087 €	2 911	239 159 €	34 €	2,87 €					2,87 €
DO_02_16	Savoireuse	25	68	70	88	90	103 972	22 538	4 230	1 488 347 €	2 234 326 €	787 263 480 €	178 681 701 €	864 137 387 €	53 660	57 467 €	1 €	3,06 €	n.d.	2,83 €	n.d.	###	3,06 €
DU_11_02	Eygues	05	26	84			33 883	102 306	33 700	20 134 614 €	19 885 231 €	85 577 777 €	19 423 209 €	550 576 376 €	18 735	1 038 029 €	31 €	2,41 €	2,61 €	2,45 €			2,49 €
DU_11_03	La Sorgue	84					69 507	23 209	8 838	8 631 178 €	4 932 040 €	134 435 709 €	30 512 277 €	299 064 583 €	33 932	461 815 €	7 €	2,45 €					2,45 €
DU_11_04	Lez	26	84				25 583	36 455	16 451	10 583 141 €	9 643 462 €	53 510 657 €	12 145 076 €	231 330 957 €	20 809	409 575 €	16 €	2,61 €	2,45 €				2,53 €
DU_11_05	Meyne	84					37																

Paramètres caractérisants le sous bassin

SOURCE		SIG					INSEE 2008	AERMC	Agreste 2000	Agreste 2005	RICA 2005	SESSI 2005		Direction des impôts 2005		Rapport BIPE		enquête 2007 sur les prix de l'eau par AERMC						
Code du SSBV	Intitulé du SSBV	Département 1	Département 2	Département 3	Département 4	Département 5	Population du SSBV	Superficie du SSBV en ha	SAU du SSBV en ha	Revenu net d'entreprise d'agricole du SSBV	EBE agricole du SSBV	VAB industrielle du SSBV	EBE industriel du SSBV	Revenu fiscal de référence du SSBV	Nombre de foyers fiscaux du SSBV	Budgets et subventions des conseils généraux et régionaux rapportés au SSBV (en €)	Budget environnement / habitant sur le SSBV	Prix du m3 d'eau					Prix moyen de l'eau sur le SSBV	
																		département 1	département 2	département 3	département 4	département 5		
DU_12_02	Guil	05					6 722	72 363	3 967	3 874 079 €	2 213 732 €	58 996 616 €	13 390 200 €	57 391 630 €	3 811	1 257 575 €	187 €	2,41 €						2,41 €
DU_12_03	Haute Durance	04	05				36 689	129 596	12 586	12 291 249 €	7 023 482 €	301 934 570 €	68 528 750 €	302 767 265 €	19 423	2 252 972 €	61 €	2,41 €	2,41 €					2,41 €
DU_12_04	Ubaye	04					7 473	96 935	8 146	7 955 053 €	4 545 687 €	58 493 734 €	13 276 063 €	66 477 604 €	4 544	1 766 891 €	236 €	2,41 €						2,41 €
DU_12_05	La Blanche	04					2 639	15 342	5 390	5 263 576 €	3 007 720 €	17 219 090 €	3 908 141 €	16 744 684 €	1 261	279 649 €	106 €	2,41 €						2,41 €
DU_13_01	Affluents moyenne Durance aval	04	26				10 322	71 249	17 623	16 990 896 €	9 852 529 €	58 561 794 €	13 291 511 €	63 826 713 €	4 204	1 280 855 €	124 €	2,41 €	2,61 €					2,51 €
DU_13_02	Aigue brun	84					1 333	5 102	1 169	1 141 715 €	652 400 €	2 932 486 €	665 573 €	612 262 143 €	783	101 516 €	76 €	2,45 €						2,45 €
DU_13_03	Asse	04					9 009	67 909	17 689	17 274 433 €	9 870 980 €	53 161 823 €	12 065 903 €	55 139 575 €	4 015	1 237 816 €	137 €	2,41 €						2,41 €
DU_13_04	Basse Durance	13	83	84			253 317	122 679	35 055	34 232 941 €	19 561 433 €	366 555 845 €	83 195 554 €	1 670 891 089 €	120 632	1 552 316 €	6 €	2,82 €	3,06 €	2,45 €				2,78 €
DU_13_05	Bléone	04					27 549	87 210	20 873	20 384 133 €	11 647 929 €	214 977 260 €	48 792 435 €	243 985 079 €	15 592	1 589 641 €	58 €	2,41 €						2,41 €
DU_13_06	Buëch	04	05	26			17 519	115 110	22 729	20 676 033 €	12 812 112 €	153 370 687 €	34 809 865 €	151 498 402 €	10 124	1 866 830 €	107 €	2,41 €	2,41 €	2,61 €				2,48 €
DU_13_07	Calavon	04	84				72 747	97 495	27 809	27 157 583 €	15 518 422 €	150 709 126 €	34 205 782 €	667 962 844 €	38 570	1 897 914 €	26 €	2,41 €	2,45 €					2,43 €
DU_13_08	Camargue	13					54 878	88 265	39 040	38 124 938 €	21 785 403 €	23 401 161 €	5 311 258 €	386 931 193 €	22 350	728 790 €	13 €	2,82 €						2,82 €
DU_13_09	Crau - Vigueirat	13					154 478	69 712	34 620	33 808 501 €	19 318 899 €	78 659 636 €	17 853 029 €	881 547 139 €	70 124	575 602 €	4 €	2,82 €						2,82 €
DU_13_10	Eze	84					8 954	13 446	4 497	4 391 965 €	2 509 663 €	17 749 494 €	4 028 524 €	69 906 903 €	4 345	267 557 €	30 €	2,45 €						2,45 €
DU_13_11	Largue	04					12 481	30 294	9 285	9 066 880 €	5 181 009 €	77 220 536 €	17 526 403 €	70 036 031 €	4 724	552 181 €	44 €	2,41 €						2,41 €
DU_13_12	Moyenne Durance amont	04	05				19 104	46 841	14 423	14 084 619 €	8 048 252 €	125 440 744 €	28 470 729 €	126 189 009 €	8 624	836 924 €	44 €	2,41 €	2,41 €					2,41 €
DU_13_13	Moyenne Durance aval	04					45 330	36 465	11 805	11 528 058 €	6 587 378 €	303 296 981 €	68 837 971 €	359 943 844 €	22 223	664 667 €	15 €	2,41 €						2,41 €
DU_13_14	Rhône de la Durance à Arles	13					62 604	29 039	14 441	14 102 942 €	8 058 722 €	29 747 388 €	6 751 633 €	342 069 275 €	26 871	239 775 €	4 €	2,82 €						2,82 €
DU_13_15	Verdon	04	06	83			27 464	206 052	42 649	41 649 715 €	23 799 536 €	115 316 636 €	26 172 905 €	793 249 037 €	12 863	3 325 759 €	121 €	2,41 €	2,94 €	3,06 €				2,80 €
DU_13_16	Affluents moyenne Durance Gapenc	05					44 847	29 576	14 693	14 348 732 €	8 199 172 €	337 820 345 €	76 673 586 €	369 140 239 €	21 453	514 003 €	11 €	2,41 €						2,41 €
DU_13_17	Méouge	05	26				1 697	21 339	4 603	1 982 425 €	2 780 808 €	8 537 707 €	1 937 765 €	27 132 222 €	807	230 281 €	136 €	2,41 €	2,61 €					2,51 €
HR_05_01	Albarine	01					28 948	26 819	4 625	1 494 296 €	2 836 562 €	47 810 614 €	10 851 363 €	140 482 771 €	12 146	221 134 €	8 €	2,55 €						2,55 €
HR_05_02	Basse vallée de l'Ain	01	39				41 674	44 993	19 062	6 160 524 €	11 682 272 €	73 425 150 €	16 664 981 €	531 653 455 €	17 528	374 509 €	9 €	2,55 €	2,87 €					2,71 €
HR_05_03	Bienne	01	25	39			48 866	74 944	11 029	3 869 403 €	5 847 523 €	206 614 582 €	46 894 395 €	427 514 761 €	25 983	1 273 616 €	26 €	2,55 €	3,06 €	2,87 €				2,83 €
HR_05_04	Gland Breue Rhéby	01					34 797	51 209	14 768	4 770 866 €	9 056 346 €	68 710 849 €	15 594 997 €	443 305 566 €	19 024	422 239 €	12 €	2,55 €						2,55 €
HR_05_05	Haute vallée de l'Ain	25	39				36 243	108 200	34 706	12 201 771 €	18 322 210 €	162 166 745 €	36 806 267 €	305 536 458 €	20 601	1 768 816 €	49 €	3,06 €	2,87 €					2,97 €
HR_05_06	Lange - Oignin	01					48 402	27 683	5 366	1 733 580 €	3 290 785 €	83 914 121 €	19 045 616 €	495 028 862 €	26 139	228 256 €	5 €	2,55 €						2,55 €
HR_05_07	Affluents RD du Rhône entre entre Sa	01					22 978	19 115	3 538	1 143 033 €	2 169 774 €	30 241 650 €	6 863 813 €	98 530 274 €	7 521	157 612 €	7 €	2,55 €						2,55 €
HR_05_08	Séran	01					7 031	26 901	9 383	3 031 168 €	5 753 946 €	14 234 202 €	3 230 674 €	211 361 788 €	3 291	221 805 €	32 €	2,55 €						2,55 €
HR_05_09	Suran	01	39				9 480	30 562	11 095	3 741 158 €	6 334 721 €	24 175 241 €	5 486 947 €	184 450 854 €	4 696	379 907 €	40 €	2,55 €	2,87 €					2,71 €
HR_05_10	Valouse	39					7 891	29 464	11 049	3 884 557 €	5 833 060 €	30 049 264 €	6 820 148 €	87 220 831 €	5 218	472 151 €	60 €	2,87 €						2,87 €
HR_05_11	Valserine	01	39				6 226	28 911	2 743	892 971 €	1 661 026 €	13 481 867 €	3 059 920 €	150 295 392 €	3 378	251 715 €	40 €	2,55 €	2,87 €					2,71 €
HR_06_01	Arve	74					268 598	138 064	41 508	13 409 594 €	25 454 897 €	457 072 141 €	103 739 637 €	2 935 077 917 €	145 462	2 188 478 €	8 €	3,04 €						3,04 €
HR_06_02	Avant pays savoyard	73					6 954	14 889	6 200	2 003 043 €	3 802 296 €	20 558 189 €	4 666 001 €	59 029 633 €	3 945	654 912 €	94 €	2,61 €						2,61 €
HR_06_03	Chéran	73	74				29 597	39 718	13 571	4 384 328 €	8 322 594 €	54 212 912 €	12 304 464 €	254 295 295 €	15 297	1 359 613 €	46 €	2,61 €	3,04 €					2,83 €
HR_06_04	Dranses	74					45 798	63 666	14 168	4 577 077 €	8 688 482 €	78 951 875 €	17 919 357 €	479 614 830 €	25 050	1 009 183 €	22 €	3,04 €						3,04 €
HR_06_05	Fier et Lac d'Annecy	73	74				206 111	88 511	28 672	9 262 936 €	17 583 463 €	346 699 810 €	78 688 918 €	2 314 176 630 €	113 990	1 462 362 €	7 €	2,61 €	3,04 €					2,83 €
HR_06_06	Giffre	74					23 785	42 725	7 002	2 262 155 €	4 294 158 €	35 487 153 €	8 054 362 €	213 067 433 €	11 352	677 240 €	28 €	3,04 €						3,04 €
HR_06_07	Guiers Aiguebelette	38	73				41 072	56 894	19 241	6 216 028 €	11 799 638 €	71 295 859 €	16 181 705 €	1 049 054 032 €	22 811	2 726 610 €	66 €	2,47 €	2,61 €					2,54 €
HR_06_08	lac du Bourget	73	74				189 183	57 596	15 212	4 914 425 €	9 328 857 €	557 873 140 €	126 617 992 €	1 920 234 192 €	106 346	2 502 788 €	13 €	2,61 €	3,04 €					2,83 €
HR_06_09	Les Ussets	74					30 742	34 263	18 531	5 986 660 €	11 364 238 €	48 953 210 €	11 110 693 €	318 139 501 €	14 211	543 104 €	18 €	3,04 €						3,04 €
HR_06_11	Pays de Gex, Leman	01					63 865	30 175	10 847	3 504 415 €	6 652 291 €	133 261 450 €	30 245 760 €	212 591 604 €	30 857	248 802 €	4 €	2,55 €						2,55 €
HR_06_12	Sud Ouest Lémanique	74					70 656	22 024	8 236	2 660 777 €	5 050 847 €	110 585 665 €	25 099 138 €	719 466 671 €	33 958	349 114 €	5 €	3,04 €						3,04 €
ID_09_01	Arc	73					41 997	193 086	18 937	6 117 977 €	11 613 512 €	124 676 099 €	28 297 181 €	449 032 187 €	26 302	8 493 353 €	202 €	2,61 €						2,61 €
ID_09_02	Combe de Savoie	38	73				49 303	44 072	14 255	4 605 404 €	8 742 254 €	133 879 423 €	30 386 019 €	559 293 081 €	42 997	1 956 815 €	40 €	2,47 €	2,61 €					2,54 €
ID_09_03	Drac aval	38					125 586	125 790	27 527	8 893 054 €	16 881 329 €	121 972 548 €	27 683 568 €	1 151 806 543 €	62 679	6 357 528 €	51 €	2,47 €						2,47 €
ID_09_04	Grésivaudan	38	73				343 957	72 919	12 939	4 180 131 €	7 934 976 €	291 715 755 €	66 209 431 €	1 224 913 074 €	157 113	3 670 706 €	11 €	2,47 €	2,61 €					2,54 €
ID_09_05	Haut Drac	05	38				11 128	94 754	21 004	20 271 980 €	11 741 331 €	99 634 535 €	22 613 608 €	116 887 957 €	6 558	1 801 420 €	162 €	2,41 €	2,47 €					2,44 €
ID_09_06	Isère en tarentaise	73					74 678	181 200	26 307	8 498 840 €	16 133 009 €	194 818 601 €	44 217 114 €	674 640 426 €	39 353	7 970 495 €	107 €	2,61 €						2,61 €
ID_09_07	Romanche	05	38	</																				

Paramètres caractérisants le sous bassin

SOURCE		SIG					INSEE 2008	AERMC	Agreste 2000	Agreste 2005	RICA 2005	SESSI 2005		Direction des impôts 2005		Rapport BIPE			enquête 2007 sur les prix de l'eau par AERMC					
Code du SSBV	Intitulé du SSBV	Département 1	Département 2	Département 3	Département 4	Département 5	Population du SSBV	Superficie du SSBV en ha	SAU du SSBV en ha	Revenu net d'entreprise d'agricole du SSBV	EBE agricole du SSBV	VAB industrielle du SSBV	EBE industriel du SSBV	Revenu fiscal de référence du SSBV	Nombre de foyers fiscaux du SSBV	Budgets et subventions des conseils généraux et régionaux rapportés au SSBV (en €)	Budget environnement / habitant sur le SSBV	Prix du m3 d'eau						
																		département 1	département 2	département 3	département 4	département 5	Prix moyen de l'eau sur le SSBV	
ID_10_05	Roubion - Jabron	26					68 958	70 939	26 539	8 573 721 €	16 275 152 €	151 041 178 €	34 281 146 €	456 201 043 €	33 165	424 426 €	6 €	2,61 €						2,61 €
ID_10_06	Véore Barberolle	26					127 365	42 087	21 984	7 102 175 €	13 481 775 €	308 956 574 €	70 122 503 €	408 227 406 €	67 500	251 803 €	2 €	2,61 €						2,61 €
ID_10_07	Vercors	26	38				55 496	81 725	17 351	5 605 293 €	10 640 303 €	55 720 916 €	12 646 729 €	318 860 036 €	22 990	2 122 044 €	38 €	2,61 €	2,47 €					2,54 €
ID_10_08	Berre	26	84				57 796	44 142	16 320	6 840 405 €	9 875 790 €	123 530 396 €	28 037 146 €	222 120 221 €	27 233	343 779 €	6 €	2,61 €	2,45 €					2,53 €
LP_15_01	Argens	83					278 720	254 475	32 430	31 669 555 €	18 096 660 €	309 255 061 €	70 190 250 €	5 683 204 587 €	146 245	2 101 166 €	8 €	3,06 €						3,06 €
LP_15_02	Cagne	06					80 794	9 816	1 059	1 034 503 €	591 137 €	80 741 193 €	18 325 471 €	742 772 736 €	40 273	598 203 €	7 €	2,94 €						2,94 €
LP_15_03	Esteron	04	06				5 467	42 585	7 025	6 860 781 €	3 920 397 €	6 839 258 €	1 552 276 €	45 435 805 €	3 081	2 367 068 €	433 €	2,41 €	2,94 €					2,68 €
LP_15_04	Gisclé et Côtiers Golfe St Tropez	83					38 671	23 755	2 283	2 229 273 €	1 273 854 €	35 450 853 €	8 046 123 €	671 998 099 €	18 093	196 142 €	5 €	3,06 €						3,06 €
LP_15_05	Haut Var et affluents	04	06				20 888	215 510	24 083	23 518 175 €	13 438 787 €	41 550 604 €	9 430 556 €	148 665 165 €	11 121	11 768 451 €	563 €	2,41 €	2,94 €					2,68 €
LP_15_06	La Basse vallée du Var	06					57 181	8 515	937	915 380 €	523 068 €	51 461 442 €	11 679 975 €	465 808 793 €	25 998	518 957 €	9 €	2,94 €						2,94 €
LP_15_07	Littoral Alpes - Maritimes - Frontière	06					80 346	8 195	114	111 325 €	63 613 €	86 936 929 €	19 731 689 €	903 587 000 €	48 941	499 427 €	6 €	2,94 €						2,94 €
LP_15_08	Littoral de Fréjus	06	83				54 196	11 835	251	244 925 €	139 955 €	55 059 812 €	12 496 681 €	263 700 632 €	31 593	249 472 €	5 €	2,94 €	3,06 €					3,00 €
LP_15_09	Littoral des Maures	83					25 415	13 737	1 597	1 559 222 €	890 973 €	29 132 652 €	6 612 109 €	292 254 065 €	16 949	113 421 €	4 €	3,06 €						3,06 €
LP_15_10	Loup	06					42 539	24 008	6 947	6 784 095 €	3 876 577 €	37 963 739 €	8 616 461 €	465 268 968 €	19 066	1 463 146 €	34 €	2,94 €						2,94 €
LP_15_11	Pailions et Côtiers Est	06					397 016	27 212	2 032	1 984 234 €	1 133 834 €	300 151 109 €	68 123 966 €	2 743 842 011 €	168 144	1 658 428 €	4 €	2,94 €						2,94 €
LP_15_12	Roya Bévéra	06					9 104	58 990	10 557	10 309 349 €	5 890 982 €	10 148 070 €	2 303 263 €	67 957 207 €	5 440	3 595 079 €	395 €	2,94 €						2,94 €
LP_15_13	Siagne et affluents	06	83				131 892	48 728	7 038	6 872 761 €	3 927 242 €	133 189 675 €	30 229 470 €	1 190 701 103 €	65 231	1 747 702 €	13 €	2,94 €	3,06 €					3,00 €
LP_15_14	Brague	06					242 963	9 871	192	187 775 €	107 298 €	233 229 353 €	52 935 032 €	2 378 167 387 €	130 904	601 574 €	2 €	2,94 €						2,94 €
LP_16_01	Arc provençal	13	83				272 822	70 996	12 659	12 362 035 €	7 063 931 €	135 442 514 €	30 740 787 €	2 535 191 980 €	113 043	586 205 €	2 €	2,82 €	3,06 €					2,94 €
LP_16_02	Côtiers Ouest Toulonnais	83					397 877	23 313	1 603	1 565 131 €	894 349 €	438 355 079 €	99 491 508 €	355 006 794 €	189 371	192 491 €	0 €	3,06 €						3,06 €
LP_16_03	Etang de Berre	13					178 708	19 815	2 758	2 693 167 €	1 538 933 €	90 648 121 €	20 574 002 €	1 129 958 596 €	60 698	163 613 €	1 €	2,82 €						2,82 €
LP_16_04	Gapeau	83					61 201	45 888	7 450	7 275 397 €	4 157 317 €	65 784 521 €	14 930 821 €	669 228 117 €	30 925	378 891 €	6 €	3,06 €						3,06 €
LP_16_05	Huveaune	13	83				144 768	36 855	1 186	1 158 238 €	661 842 €	88 195 737 €	20 017 395 €	1 569 822 424 €	75 907	304 307 €	2 €	2,82 €	3,06 €					2,94 €
LP_16_06	Littoral La Ciotat Le Brusac	13	83				60 380	10 485	1 118	1 091 898 €	623 934 €	46 337 172 €	10 516 942 €	410 375 683 €	36 272	86 570 €	1 €	2,82 €	3,06 €					2,94 €
LP_16_07	Littoral Marseille Cassis	13					909 597	25 642	530	518 024 €	296 010 €	324 216 183 €	73 585 909 €	4 466 670 696 €	36 257	211 720 €	0 €	2,82 €						2,82 €
LP_16_08	Maravanne	83					10 034	7 842	1 288	1 257 591 €	718 614 €	12 284 013 €	2 788 048 €	78 802 738 €	5 821	64 754 €	6 €	3,06 €						3,06 €
LP_16_09	Reppe	83					45 513	14 401	1 357	1 324 830 €	757 036 €	47 511 569 €	10 783 490 €	144 121 909 €	21 596	118 911 €	3 €	3,06 €						3,06 €
LP_16_10	Touloubre	13					35 880	22 698	7 920	7 734 218 €	4 419 497 €	19 153 259 €	4 347 130 €	334 249 835 €	16 522	187 418 €	5 €	2,82 €						2,82 €
RM_08_01	4 vallées Bas Dauphiné	38					96 588	48 890	25 558	8 256 979 €	15 673 894 €	95 756 955 €	21 733 531 €	837 358 946 €	49 572	2 470 936 €	26 €	2,47 €						2,47 €
RM_08_02	Azergues	42	69				42 404	39 620	14 816	4 786 624 €	9 086 258 €	29 705 255 €	6 742 070 €	886 794 404 €	19 968	393 691 €	9 €	n.d.	3,10 €					3,10 €
RM_08_03	Bièvre Liers Valloire	26	38				114 469	108 357	61 571	19 891 227 €	37 758 723 €	143 854 884 €	32 650 105 €	1 232 659 734 €	59 627	4 693 628 €	41 €	2,61 €	2,47 €					2,54 €
RM_08_04	Bourbre	38					160 570	67 865	35 028	11 316 374 €	21 481 421 €	157 123 544 €	35 661 634 €	2 234 735 478 €	80 287	3 429 964 €	21 €	2,47 €						2,47 €
RM_08_05	Brévenne	42	69				61 252	42 279	23 242	7 508 594 €	14 253 265 €	44 038 635 €	9 995 254 €	1 455 946 786 €	29 340	416 896 €	7 €	n.d.	3,10 €					3,10 €
RM_08_06	Galaure	26	38				18 519	24 645	10 724	3 464 637 €	6 576 783 €	41 169 352 €	9 344 025 €	221 299 591 €	9 268	462 951 €	25 €	2,61 €	2,47 €					2,54 €
RM_08_07	Garon	69					107 652	21 542	9 462	3 056 783 €	5 802 569 €	72 446 846 €	16 442 939 €	750 862 105 €	48 906	214 078 €	2 €	3,10 €						3,10 €
RM_08_08	Gier	42	69				142 903	61 578	24 690	7 976 390 €	15 141 263 €	54 527 969 €	122 908 201 €	1 282 154 930 €	92 157	448 906 €	3 €	n.d.	3,10 €					3,10 €
RM_08_09	Isle Crémieux - Pays des couleurs	38					61 254	48 891	23 363	7 547 647 €	14 327 398 €	58 578 760 €	13 295 361 €	734 496 752 €	30 370	2 471 008 €	40 €	2,47 €						2,47 €
RM_08_10	Morbier - Formans	01	69				187 563	31 042	14 941	4 826 919 €	9 162 748 €	160 293 281 €	36 381 055 €	1 661 761 181 €	79 635	281 941 €	2 €	2,55 €	3,10 €					2,83 €
RM_08_11	Nappe Est Lyonnais	01	38	69			1 000 603	51 032	20 524	6 630 641 €	12 586 682 €	588 655 511 €	133 604 531 €	5 644 424 264 €	421 148	739 353 €	1 €	2,55 €	2,47 €	3,10 €				2,71 €
RM_08_12	Rivières du Beaujolais	69	71				115 246	60 260	32 362	10 717 604 €	19 731 885 €	116 423 283 €	26 424 076 €	2 386 321 563 €	58 894	714 835 €	6 €	3,10 €	3,11 €					3,11 €
RM_08_13	Sereine - Cotey	01					36 044	21 847	12 688	4 099 007 €	7 780 982 €	63 451 539 €	14 401 314 €	382 489 471 €	15 305	180 140 €	5 €	2,55 €						2,55 €
RM_08_14	Yzeron	69					119 661	11 580	3 208	1 036 273 €	1 967 116 €	75 230 473 €	17 074 727 €	758 623 438 €	54 674	115 080 €	1 €	3,10 €						3,10 €
SA_01_01	Amance	52	70				6 625	39 841	18 127	16 850 589 €	19 121 293 €	232 953 547 €	52 872 433 €	57 574 055 €	4 465	228 059 €	34 €	n.d.	2,83 €					2,83 €
SA_01_02	Saône amont	70	88				7 953	40 657	18 069	3 911 123 €	10 674 108 €	86 048 925 €	19 530 143 €	56 430 459 €	4 495	517 638 €	65 €	2,83 €	n.d.					2,83 €
SA_01_03	Apace	52	88				3 461	17 614	8 425	7 471 297 €	8 872 664 €	134 304 071 €	30 482 399 €	34 037 969 €	2 458	133 112 €	38 €	n.d.	n.d.					n.d.
SA_01_04	Coney	70	88				15 393	46 085	20 085	4 806 592 €	11 651 126 €	145 000 121 €	32 910 034 €	106 293 299 €	7 884	466 957 €	30 €	2,83 €	n.d.					2,83 €
SA_01_05	Durgeon	70					39 496	36 767	17 884	6 287 734 €	9 441 677 €	195 394 925 €	44 347 920 €	343 660 374 €	22 141	10 119 €	0 €	2,83 €						2,83 €
SA_01_06	Gourgeonne	70					1 815	11 856	6 162	2 166 327 €	3 252 962 €	8 453 234 €	1 918 593 €	12 112 013 €	962	3 263 €	2 €	2,83 €						2,83 €
SA_01_07	Lanterne	70	88				51 053	96 972	31 886	10 208 764 €	17 299 429 €	326 559 623 €	74 117 789 €	385 200 403 €	27 723	262 220 €	5 €	2,83 €	n.d.					2,83 €
SA_01_08	Morthe	70					6 004	22 910	12 822	4 507 998 €	6 769 222 €	25 576 194 €	5 804 915 €	42 225 505 €	2									

Paramètres caractérisants le sous bassin

SOURCE		SIG					INSEE 2008	AERMC	Agreste 2000	Agreste 2005	RICA 2005	SESSI 2005		Direction des impôts 2005		Rapport BIPE		enquête 2007 sur les prix de l'eau par AERMC						
Code du SSBV	Intitulé du SSBV	Département 1	Département 2	Département 3	Département 4	Département 5	Population du SSBV	Superficie du SSBV en ha	SAU du SSBV en ha	Revenu net d'entreprise d'agricole du SSBV	EBE agricole du SSBV	VAB industrielle du SSBV	EBE industriel du SSBV	Revenu fiscal de référence du SSBV	Nombre de foyers fiscaux du SSBV	Budgets et subventions des conseils généraux et régionaux rapportés au SSBV (en €)	Budget environnement / habitant sur le SSBV	Prix du m3 d'eau						
																		département 1	département 2	département 3	département 4	département 5	Prix moyen de l'eau sur le SSBV	
SA_01_14	Vingeanne	21	52	70			11 565	60 663	38 604	28 960 582 €	34 767 962 €	265 438 794 €	60 245 466 €	91 533 173 €	6 185	746 802 €	65 €	2,28 €	n.d.	2,83 €				2,56 €
SA_01_15	Beze	21					7 754	20 723	13 115	5 101 488 €	7 666 184 €	19 415 227 €	4 406 588 €	68 348 614 €	3 731	434 835 €	56 €	2,28 €						2,28 €
SA_01_20	Petits affluents de la Saône (rive Droite)	70					431	2 655	1 944	683 339 €	1 026 103 €	2 015 451 €	457 438 €	2 935 116 €	241	731 €	2 €	2,83 €						2,83 €
SA_01_21	Petits affluents de la Saône entre Co	70					3 769	16 550	7 406	2 603 735 €	3 909 775 €	18 684 157 €	4 240 660 €	28 805 520 €	2 045	4 555 €	1 €	2,83 €						2,83 €
SA_01_22	Petits affluents de la Saône entre Am	70					11 472	32 206	17 463	6 139 769 €	9 219 493 €	45 105 218 €	10 237 331 €	73 845 276 €	5 462	8 864 €	1 €	2,83 €						2,83 €
SA_01_23	Petits affluents de la Saône entre Lar	70					1 419	3 848	1 796	631 476 €	948 226 €	6 290 252 €	1 427 671 €	10 030 946 €	624	1 059 €	1 €	2,83 €						2,83 €
SA_01_24	Petits affluents rive gauche de la Saô	70					14 625	26 790	12 600	4 429 962 €	6 652 042 €	60 474 233 €	13 725 568 €	102 627 829 €	7 078	7 373 €	1 €	2,83 €						2,83 €
SA_01_26	Petits affluents de la Saône entre Sal	70					7 819	19 446	11 575	4 069 578 €	6 110 888 €	37 551 613 €	8 522 923 €	64 034 589 €	4 270	5 352 €	1 €	2,83 €						2,83 €
SA_01_28	Petits affluents rive droite de la Saôn	21					6 820	7 809	2 995	1 164 821 €	1 750 417 €	12 245 426 €	2 779 290 €	35 204 287 €	2 521	163 865 €	24 €	2,28 €						2,28 €
SA_01_32	Brizotte et petits affluents rive gauche	21	39	71			32 578	44 617	21 023	7 930 355 €	11 914 592 €	105 061 222 €	23 845 280 €	227 686 067 €	15 439	870 448 €	27 €	2,28 €	2,87 €	3,11 €				2,75 €
SA_01_35	Le Vannon	52	70				2 564	20 036	11 193	6 165 031 €	7 941 981 €	35 693 862 €	8 101 278 €	66 156 281 €	3 022	50 402 €	20 €	n.d.	2,83 €					2,83 €
SA_03_01	Petits affluents de la Saône entre Dh	71					54 660	10 348	5 014	1 950 530 €	2 931 130 €	98 437 390 €	22 341 898 €	255 775 987 €	16 472	274 244 €	5 €	3,11 €						3,11 €
SA_03_02	Petits affluents de la Saône entre Gr	71					17 416	21 999	11 197	4 355 252 €	6 544 789 €	55 083 958 €	12 502 162 €	150 483 127 €	8 952	583 001 €	33 €	3,11 €						3,11 €
SA_03_03	Petits affluents de la Saône entre Mo	71					39 731	3 775	1 634	635 671 €	955 245 €	88 378 334 €	20 058 839 €	229 422 873 €	14 693	100 054 €	3 €	3,11 €						3,11 €
SA_03_05	Petits affluents de la Saône entre Vo	21	71				4 705	9 813	5 023	1 953 657 €	2 935 828 €	10 768 136 €	2 443 996 €	29 755 605 €	2 085	215 193 €	46 €	2,28 €	3,11 €					2,70 €
SA_03_06	Corne	71					41 357	30 108	15 787	6 140 900 €	9 228 146 €	136 186 010 €	30 909 535 €	346 723 250 €	17 020	797 901 €	19 €	3,11 €						3,11 €
SA_03_07	Dheune	21	71				75 274	98 025	48 657	18 926 416 €	28 441 388 €	220 016 887 €	49 936 257 €	865 537 093 €	47 299	2 230 918 €	30 €	2,28 €	3,11 €					2,70 €
SA_03_08	Grosne	69	71				35 167	114 316	68 735	26 452 694 €	40 301 597 €	114 647 568 €	26 021 050 €	445 191 962 €	25 153	2 877 387 €	82 €	3,10 €	3,11 €					3,11 €
SA_03_09	Mouge	71					6 459	10 384	4 379	1 703 258 €	2 559 545 €	20 239 667 €	4 593 707 €	58 650 562 €	3 077	275 204 €	43 €	3,11 €						3,11 €
SA_03_10	Petite Grosne	69	71				15 490	11 619	5 664	2 171 202 €	3 324 978 €	45 484 815 €	10 323 487 €	148 042 493 €	8 214	279 743 €	18 €	3,10 €	3,11 €					3,11 €
SA_03_11	Vouge	21					29 991	34 234	19 607	7 626 777 €	11 461 025 €	77 197 380 €	17 521 147 €	289 867 191 €	14 527	718 327 €	24 €	2,28 €						2,28 €
SA_04_01	Petits affluents de la Saône entre Sei	01					3 500	3 541	1 963	634 074 €	1 203 638 €	5 334 338 €	1 210 711 €	15 010 030 €	1 428	29 196 €	8 €	2,55 €						2,55 €
SA_04_02	Petits affluents de la Saône entre Dou	71					30 466	44 529	24 251	9 432 976 €	14 175 263 €	103 418 572 €	23 472 455 €	255 484 651 €	13 138	1 180 086 €	39 €	3,11 €						3,11 €
SA_04_03	Chalaronne	01					48 899	48 514	30 076	9 716 536 €	18 444 513 €	98 447 905 €	22 344 284 €	797 123 566 €	23 686	400 012 €	8 €	2,55 €						2,55 €
SA_04_04	Reyssouze	01					89 370	56 034	33 241	10 738 789 €	20 385 015 €	180 413 144 €	40 947 571 €	561 812 509 €	47 737	462 020 €	5 €	2,55 €						2,55 €
SA_04_05	Seille	01	39	71			122 507	214 504	112 593	40 835 912 €	64 348 992 €	470 780 878 €	106 851 048 €	1 153 635 544 €	75 998	4 080 301 €	33 €	2,55 €	2,87 €	3,11 €				2,84 €
SA_04_06	Veyle	01					51 883	62 692	39 314	12 700 705 €	24 109 243 €	131 732 084 €	35 314 032 €	353 190 963 €	23 448	516 922 €	10 €	2,55 €	2,55 €	2,55 €	2,55 €	###		2,55 €

Capacité contributive

SOURCE		Coûts sectoriels										Indicateurs sectoriels									
Code du SSBV	Intitulé du SSBV	Coûts totaux secteur "agricole"	Coûts totaux secteur "industriel"	Coûts totaux secteur "usagers des services liés à l'eau"	Coûts totaux "généralistes - contribuable"	Coûts totaux "contribuable au titre des bénéfices environnementaux"	Coûts annuels secteur "agricole"	Coûts annuels secteur "industriel"	Coûts annuels secteur "usagers des services liés à l'eau"	Coûts annuels "généralistes - contribuable"	Coûts annuels "contribuable au titre des bénéfices environnementaux"	Coût pour le secteur agricole rapporté au revenu net d'entreprise agricole	Coût pour le secteur agricole rapporté à l'excédent brut d'exploitation	Coût pour le secteur industriel rapporté à la valeur ajoutée brute	Coût pour le secteur industriel rapporté à l'excédent brut d'exploitation	Coût pour les ménages en tant qu'usager du service de l'eau rapporté à leur revenu fiscal de référence	Poids de la facture d'eau actuelle sur le revenu fiscal de référence	Poids de la facture d'eau sur le revenu fiscal de référence après mise en œuvre du PDM	Coût pour les ménages en tant que contribuable rapporté à leur revenu fiscal de référence	Coût total pour les ménages rapporté à leur revenu fiscal de référence	
AG_14_01	Ardèche	5 312 470	1 531 250	3 931 250	1 531 250	2 220 000	885 412	255 208	655 208	255 208	370 000	10,8%	5,7%	0,1%	0,6%	0,09%	2,35%	2,44%	0,08%	0,17%	
AG_14_02	Cance Ay	1 541 783	231 833	2 631 833	58 500	190 000	256 964	38 639	438 639	9 750	31 667	3,6%	1,9%	0,0%	0,1%	0,06%	2,05%	2,11%	0,01%	0,07%	
AG_14_03	Cèze	14 421 042	10 344 842	2 544 842	1 649 780	6 970 000	2 403 507	1 724 140	424 140	274 963	1 161 667	48,6%	26,1%	2,5%	11,8%	0,06%	2,39%	2,45%	0,22%	0,28%	
AG_14_04	Chassezac	1 250 000	1 250 000	1 250 000	1 250 000	1 410 000	208 333	208 333	208 333	208 333	235 000	5,4%	2,9%	0,7%	2,8%	0,11%	1,25%	1,36%	0,23%	0,34%	
AG_14_05	Doux	1 211 667	1 211 667	1 211 667	1 125 000	1 395 000	201 944	201 944	201 944	187 500	232 500	3,0%	1,6%	0,3%	1,0%	0,11%	3,46%	3,56%	0,22%	0,33%	
AG_14_06	Escoutay Conche	0	0	0	0	1 120 000	0	0	0	0	186 667	0,0%	0,0%	0,0%	0,0%	0,00%	9,67%	9,67%	0,31%	0,31%	
AG_14_07	Eyrieux	184 583	184 583	2 584 583	12 911 250	190 000	30 764	30 764	430 764	2 151 875	31 667	0,4%	0,2%	0,0%	0,1%	0,12%	3,29%	3,40%	0,59%	0,71%	
AG_14_08	Gardons	17 777 416	8 532 596	1 532 596	637 535	11 325 000	2 962 903	1 422 099	255 433	106 256	1 887 500	45,4%	24,5%	0,9%	4,5%	0,02%	2,47%	2,49%	0,15%	0,17%	
AG_14_09	Ouvèze Payre Lavézon	1 211 667	1 211 667	1 211 667	1 125 000	420 000	201 944	201 944	201 944	187 500	70 000	5,8%	3,1%	0,3%	1,1%	0,18%	5,73%	5,91%	0,22%	0,40%	
AG_14_10	Rhône entre la Cèze et le gard	0	0	0	0	0	0	0	0	0	0	0,0%	0,0%	0,0%	0,0%	0,00%	1,76%	1,76%	0,00%	0,00%	
AG_14_11	Beaume-Drobie	1 250 000	1 250 000	1 250 000	1 250 000	1 160 000	208 333	208 333	208 333	208 333	193 333	33,2%	17,5%	2,0%	7,6%	0,26%	1,28%	1,54%	0,51%	0,77%	
CO_17_01	Affluents Aude médiane	32 291 693	8 175 000	375 000	375 000	21 985 000	5 381 949	1 362 500	62 500	62 500	3 664 167	53,7%	29,0%	3,4%	18,2%	0,01%	2,87%	2,88%	0,66%	0,67%	
CO_17_02	Agly	10 269 303	2 140 000	3 740 000	1 340 000	2 275 000	1 711 551	356 667	623 333	223 333	379 167	57,9%	31,2%	1,6%	19,9%	0,18%	1,51%	1,69%	0,17%	0,35%	
CO_17_03	Aude amont	15 248 859	1 385 106	585 106	551 773	1 795 000	2 541 477	230 851	97 518	91 962	299 167	41,6%	22,4%	0,1%	1,2%	0,02%	2,59%	2,60%	0,06%	0,08%	
CO_17_04	Aude aval	21 474 970	9 050 000	3 650 000	14 370 000	6 005 000	3 579 162	1 508 333	608 333	2 395 000	1 000 833	72,3%	39,0%	1,1%	13,0%	0,07%	3,90%	2,60%	0,37%	0,43%	
CO_17_05	Bagnas	2 854 795	0	0	12 900 000	60 000	475 799	0	0	2 150 000	10 000	490,3%	264,3%	0,0%	0,0%	0,00%	2,32%	2,32%	1,74%	1,74%	
CO_17_06	Canet	7 812 237	7 800 000	0	0	1 197 500	1 302 040	1 300 000	0	0	199 583	77,4%	41,7%	1,8%	22,4%	0,00%	2,26%	2,26%	0,04%	0,04%	
CO_17_07	Fresquel	47 941 474	2 050 000	1 250 000	1 250 000	7 945 000	7 990 246	341 667	208 333	208 333	1 324 167	101,3%	54,7%	0,3%	3,4%	0,06%	2,72%	2,78%	0,41%	0,47%	
CO_17_08	Hérault	30 289 850	9 522 862	4 122 862	1 612 800	20 170 000	5 048 308	1 587 144	687 144	268 800	3 361 667	39,3%	21,2%	1,9%	23,1%	0,07%	2,52%	2,59%	0,39%	0,46%	
CO_17_09	Lez Mosson Etangs Palavasiens	4 693 035	7 000 000	2 400 000	13 095 000	3 016 667	782 173	1 166 667	400 000	2 182 500	502 778	41,3%	22,3%	0,6%	7,9%	0,01%	2,02%	2,03%	0,08%	0,09%	
CO_17_10	Libron	5 464 375	1 695 062	3 295 062	0	13 735 000	910 729	282 510	549 177	0	2 289 167	71,0%	38,3%	2,7%	32,7%	0,29%	2,30%	2,59%	1,21%	1,50%	
CO_17_11	Or	6 174 408	375 000	7 775 000	13 275 000	1 700 000	1 029 068	62 500	1 295 833	2 212 500	283 333	40,6%	21,9%	0,1%	1,4%	0,11%	1,88%	1,99%	0,21%	0,32%	
CO_17_12	Orb	18 902 642	3 471 812	2 671 812	15 086 750	3 295 000	3 150 440	578 635	445 302	2 514 458	549 167	48,3%	26,4%	0,5%	6,7%	0,04%	2,48%	2,53%	0,29%	0,34%	
CO_17_14	Petite camargue	0	0	0	0	590 000	0	0	0	0	98 333	0,0%	0,0%	0,0%	0,0%	0,00%	2,56%	2,56%	0,02%	0,02%	
CO_17_15	Salse Leucate	3 268 746	800 000	2 400 000	12 900 000	30 000	544 791	133 333	400 000	2 150 000	5 000	92,9%	50,1%	1,3%	6,5%	0,20%	2,80%	3,00%	1,06%	1,26%	
CO_17_16	Sègre	2 482 562	2 482 562	2 482 562	1 587 500	1 205 000	413 760	413 760	413 760	264 583	200 833	53,0%	28,6%	9,8%	45,5%	0,52%	2,41%	2,93%	0,58%	1,10%	
CO_17_17	Tech et affluents Côte vermeille	6 967 323	10 567 713	2 767 713	2 734 380	23 540 000	1 161 221	1 761 286	461 286	455 730	3 923 333	55,6%	30,0%	6,5%	31,8%	0,07%	2,45%	2,52%	0,69%	0,76%	
CO_17_18	Têt	7 877 923	3 175 000	2 375 000	15 740 000	29 615 000	1 312 987	529 167	395 833	2 623 333	4 935 833	31,5%	17,0%	0,8%	4,1%	0,03%	2,58%	2,61%	0,63%	0,66%	
CO_17_19	Thau	6 238 563	400 000	0	13 375 000	1 705 000	1 039 761	66 667	0	2 229 167	284 167	78,4%	42,2%	0,2%	1,1%	0,00%	2,36%	2,36%	0,40%	0,40%	
CO_17_20	Vidourle	10 687 070	2 070 062	3 670 062	695 000	13 270 000	1 781 178	345 010	611 677	115 833	2 211 667	58,2%	31,4%	1,2%	5,9%	0,18%	2,23%	2,41%	0,70%	0,88%	
CO_17_21	Vistre Costière	9 491 221	7 800 000	2 400 000	170 000	3 865 000	1 581 870	1 300 000	400 000	28 333	644 167	57,8%	31,2%	0,8%	4,0%	0,02%	2,22%	2,25%	0,04%	0,07%	
DO_02_01	Allaine - Allain	200 700	7 200 700	200 700	13 825 700	1 481 250	33 450	1 200 117	33 450	2 304 283	246 875	1,7%	1,2%	0,6%	2,5%	0,01%	2,43%	2,43%	0,43%	0,44%	
DO_02_02	Basse vallée du Doubs	15 370 529	0	0	0	37 035 000	2 561 755	0	0	0	6 172 500	37,3%	24,8%	0,0%	0,0%	0,00%	2,40%	2,40%	5,53%	5,53%	
DO_02_03	Bourbeuse	3 713 853	0	0	0	651 250	618 976	0	0	0	108 542	11,2%	7,9%	0,0%	0,0%	0,00%	3,74%	3,74%	0,04%	0,04%	
DO_02_04	Clauge	0	0	0	0	1 173 750	0	0	0	0	195 625	0,0%	0,0%	0,0%	0,0%	0,00%	1,92%	1,92%	0,97%	0,97%	
DO_02_05	Cusancin	2 792 122	0	0	0	85 000	465 354	0	0	0	14 167	10,4%	7,0%	0,0%	0,0%	0,00%	2,52%	2,52%	0,02%	0,02%	
DO_02_06	Dessoubre	5 991 759	7 090 000	90 000	90 000	1 105 000	998 627	1 181 667	15 000	15 000	184 167	10,7%	7,1%	3,1%	13,7%	0,01%	2,28%	2,29%	0,14%	0,15%	
DO_02_07	Doubs Franco-Suisse	234 033	234 033	234 033	200 700	1 140 000	39 006	39 006	39 006	33 450	190 000	1,4%	0,9%	0,2%	0,8%	0,04%	1,96%	2,00%	0,24%	0,28%	
DO_02_08	Doubs médian	7 200 700	7 200 700	6 700 700	13 100 700	1 190 000	33 450	1 200 117	1 116 783	2 183 450	198 333	0,6%	0,4%	1,0%	4,2%	0,24%	2,31%	2,55%	0,51%	0,75%	
DO_02_09	Doubs moyen	8 891 465	1 550 000	6 550 000	15 220 000	9 425 000	1 481 911	258 333	1 091 667	2 536 667	1 570 833	10,9%	7,3%	0,0%	0,2%	0,06%	2,21%	2,28%	0,23%	0,30%	
DO_02_10	Drugeon	1 515 019	7 225 000	0	0	60 000	252 503	1 204 167	0	0	10 000	8,5%	5,6%	7,0%	31,0%	0,00%	2,04%	2,04%	0,02%	0,02%	
DO_02_11	Guyotte	2 058 714	18 000	18 000	18 000	1 140 000	343 119	3 000	3 000	3 000	190 000	11,1%	7,4%	0,0%	0,1%	0,01%	2,89%	2,89%	0,57%	0,57%	
DO_02_12	Haut Doubs	7 315 854	8 475 000	7 750 000	1 750 000	3 881 250	1 219 309	1 412 500	1 291 667	291 667	646 875	12,3%	8,2%	1,2%	5,1%	0,26%	2,08%	2,34%	0,19%	0,44%	
DO_02_13	Lizaine	0	0	0	0	40 000	0	0	0	0	6 667	0,0%	0,0%	0,0%	0,0%	0,00%	2,40%	2,40%	0,00%	0,00%	
DO_02_14	Loue	2 950 426	8 065 023	265 023	265 023	2 486 250	491 738	1 344 171	44 171	44 171	414 375	2,2%	1,5%	0,8%	3,4%	0,01%	2,32%	2,33%	0,11%	0,12%	
DO_02_15	Orain	2 946 120	18 000	18 000	18 000	205 000	491 020	3 000	3 000	3 000	34 167	21,5%	14,3%	0,0%	0,1%	0,01%	2,37%	2,37%	0,09%	0,09%	
DO_02_16	Savoureuse	150 000	150 000	150 000	13 050 000	2 531 250	25 000	25 000	25 000	2 175 000	421 875	1,7%	1,1%	0,0%	0,0%	0,00%	2,28%	2,28%	0,30%	0,30%	
DU_11_02	Eygues	15 359 545	1 713 395	1 713 395	645 000	1 275 000	2 559 924	285 566	285 566	107 500	212 500	12,7%	12,9%	0,3%	1,5%	0,05%	1,02%	1,07%	0,06%	0,11%	
DU_11_03	La Sorgue	1 531 630	390 000	390 000	390 000	1 540 000	255 272	65 000	65 000	65 000	256 667	3,0%	5,2%	0,0%	0,2%	0,02%	3,34%	3,36%	0,11%	0,13%	
DU_11_04	Lez	12 133 666	1 781 728	981 728	0	3 810 000	2 022 278	296 955	163 621	0	635 000	19,1%	21,0%	0,6%	2,4%	0,07%	2,73%	2,80%	0,27%	0,35%	
DU_11_05	Meayne	4 713 190	815 000	15 000	35 000	0	785 532	135 833	2 500	5 833	0	11,1%	19,4%	0,2%	0,9%	0,00%	3,70%	3,70%	0,00%	0,01%	
DU_11_06	Nesque	543 545	0	0	0	0	90 591	0	0	0	0	1,3%	2,1%	0,0%	0,0%	0,00%	0,54%	0,54%	0,00%	0,00%	
DU_11_08	Ouvèze vauclusienne	6 946 887	1 870 895	1 870 895	802 500	1 175 000	1 157 815	311 816	311 816	133 750	195 833	6,6%	8,8%	0,3%	1,4%	0,04%	0,98%	1,03%	0,05%	0,09%	
DU_11_09	Rivières Sud-Ouest Mont Ventoux	9 992 400	1 348 333	548 333	375 00																

Capacité contributive

SOURCE		Coûts sectoriels										Indicateurs sectoriels								
Code du SSBV	Intitulé du SSBV	Coûts totaux secteur "agricole"	Coûts totaux secteur "industriel"	Coûts totaux secteur "usagers des services liés à l'eau"	Coûts totaux "généralistes - contribuable"	Coûts totaux "contribuable au titre des bénéfices environnementaux"	Coûts annuels secteur "agricole"	Coûts annuels secteur "industriel"	Coûts annuels secteur "usagers des services liés à l'eau"	Coûts annuels "généralistes - contribuable"	Coûts annuels "contribuable au titre des bénéfices environnementaux"	Coût pour le secteur agricole rapporté au revenu net d'entreprise agricole	Coût pour le secteur agricole rapporté à l'excédent brut d'exploitation	Coût pour le secteur industriel rapporté à la valeur ajoutée brute	Coût pour le secteur industriel rapporté à l'excédent brut d'exploitation	Coût pour les ménages en tant qu'utilisateur du service de l'eau rapporté à leur revenu fiscal de référence	Poids de la facture d'eau actuelle sur le revenu fiscal de référence	Poids de la facture d'eau sur le revenu fiscal de référence après mise en œuvre du PDM	Coût pour les ménages en tant que contribuable rapporté à leur revenu fiscal de référence	Coût total pour les ménages rapporté à leur revenu fiscal de référence
DU_12_05	La Blanche	205 000	205 000	205 000	15 000	600 000	34 167	34 167	34 167	2 500	100 000	0,6%	1,1%	0,2%	0,9%	0,20%	2,18%	2,38%	0,61%	0,82%
DU_13_01	Affluents moyenne Durance aval	1 259 137	7 191 667	191 667	105 000	1 970 000	209 856	1 198 611	31 944	17 500	328 333	1,2%	2,1%	2,0%	9,0%	0,05%	1,98%	2,03%	0,54%	0,59%
DU_13_02	Aigue brun	1 270 062	1 270 062	1 270 062	375 000	25 000	211 677	211 677	211 677	62 500	4 167	18,5%	32,4%	7,2%	31,8%	0,03%	0,04%	0,07%	0,01%	0,05%
DU_13_03	Asse	173 333	173 333	173 333	0	1 770 000	28 889	28 889	28 889	0	295 000	0,2%	0,3%	0,1%	0,2%	0,05%	2,11%	2,16%	0,54%	0,59%
DU_13_04	Basse Durance	17 299 862	1 545 062	1 545 062	650 000	19 240 000	2 883 310	257 510	257 510	108 333	3 206 667	8,4%	14,7%	0,1%	0,3%	0,02%	2,41%	2,42%	0,20%	0,21%
DU_13_05	Bléone	1 644 095	1 644 095	1 644 095	575 700	1 250 000	274 016	274 016	274 016	95 950	208 333	1,3%	2,4%	0,1%	0,6%	0,11%	2,85%	1,96%	0,12%	0,24%
DU_13_06	Buëch	1 336 667	1 336 667	1 336 667	1 250 000	3 365 000	222 778	222 778	222 778	208 333	560 833	1,1%	1,7%	0,1%	0,6%	0,15%	1,99%	2,13%	0,51%	0,65%
DU_13_07	Calavon	6 852 477	8 695 062	3 295 062	0	2 395 000	1 142 079	1 449 177	549 177	0	399 167	4,2%	7,4%	1,0%	4,2%	0,08%	1,68%	1,77%	0,06%	0,14%
DU_13_08	Camargue	7 994 365	0	0	0	2 120 000	1 332 394	0	0	0	353 333	3,5%	6,1%	0,0%	0,0%	0,00%	1,95%	1,95%	0,09%	0,09%
DU_13_09	Crau - Vigueirat	0	0	0	0	1 020 000	0	0	0	0	170 000	0,0%	0,0%	0,0%	0,0%	0,00%	2,69%	2,69%	0,02%	0,02%
DU_13_10	Eze	0	800 000	0	0	2 645 000	0	133 333	0	0	440 833	0,0%	0,0%	0,8%	3,3%	0,00%	1,83%	1,83%	0,63%	0,63%
DU_13_11	Largue	1 548 527	895 062	3 295 062	0	2 250 000	258 088	149 177	549 177	0	375 000	2,8%	5,0%	0,2%	0,9%	0,78%	1,95%	2,73%	0,54%	1,32%
DU_13_12	Moyenne Durance amont	50 000	50 000	50 000	50 000	13 120 000	8 333	8 333	8 333	8 333	2 186 667	0,1%	0,1%	0,0%	0,0%	0,01%	1,98%	1,98%	1,74%	1,75%
DU_13_13	Moyenne Durance aval	772 190	7 772 190	3 172 190	772 190	8 600 000	128 698	1 295 365	528 698	128 698	1 433 333	1,1%	2,0%	0,4%	1,9%	0,15%	1,79%	1,93%	0,43%	0,58%
DU_13_14	Rhône de la Durance à Arles	0	0	0	0	0	0	0	0	0	0	0,0%	0,0%	0,0%	0,0%	0,00%	2,66%	2,66%	0,00%	0,00%
DU_13_15	Verdon	1 285 762	1 285 762	3 685 762	200 700	85 000	214 294	214 294	614 294	33 450	14 167	0,5%	0,9%	0,2%	0,8%	0,08%	0,55%	0,62%	0,01%	0,08%
DU_13_16	Affluents moyenne Durance Gapençais	173 333	7 173 333	2 573 333	12 900 000	600 000	28 889	1 195 556	428 889	2 150 000	100 000	0,2%	0,4%	0,4%	1,6%	0,12%	1,68%	1,80%	0,61%	0,73%
DU_13_17	Méouge	173 333	173 333	173 333	0	75 000	28 889	28 889	28 889	0	12 500	1,5%	1,0%	0,3%	1,5%	0,11%	0,90%	1,00%	0,05%	0,15%
HR_05_01	Albarine	435 833	435 833	2 835 833	402 500	120 000	72 639	72 639	472 639	67 083	20 000	4,9%	2,6%	0,2%	0,7%	0,34%	2,65%	2,98%	0,06%	0,40%
HR_05_02	Basse vallée de l'Ain	9 424 835	105 000	105 000	105 000	8 680 000	1 570 806	17 500	17 500	17 500	1 446 667	25,5%	13,4%	0,0%	0,1%	0,00%	1,07%	1,08%	0,28%	0,28%
HR_05_03	Bienne	427 500	7 427 500	2 827 500	427 500	0	71 250	1 237 917	471 250	71 250	0	1,8%	1,2%	0,6%	2,6%	0,11%	2,06%	2,17%	0,02%	0,13%
HR_05_04	Gland Breue Rhéby	1 125 000	1 125 000	1 125 000	1 125 000	1 180 000	187 500	187 500	187 500	187 500	196 667	3,9%	2,1%	0,3%	1,2%	0,04%	1,31%	1,36%	0,09%	0,13%
HR_05_05	Haute vallée de l'Ain	7 009 514	1 054 052	2 654 052	220 719	4 266 250	1 168 252	175 675	442 342	36 786	711 042	9,6%	6,4%	0,1%	0,5%	0,14%	2,40%	2,54%	0,24%	0,39%
HR_05_06	Lange - Oignin	37 500	7 037 500	37 500	12 937 500	602 500	6 250	1 172 917	6 250	2 156 250	100 417	0,4%	0,2%	1,4%	6,2%	0,00%	1,62%	1,62%	0,46%	0,46%
HR_05_07	Affluents RD du Rhône entre entre Séran et Valsérine	0	0	0	0	40 000	0	0	0	0	6 667	0,0%	0,0%	0,0%	0,0%	0,00%	2,34%	2,34%	0,01%	0,01%
HR_05_08	Séran	283 838	0	0	0	3 070 000	47 306	0	0	0	511 667	1,6%	0,8%	0,0%	0,0%	0,00%	0,48%	0,48%	0,24%	0,24%
HR_05_09	Suran	3 898 223	1 204 200	1 204 200	1 204 200	0	649 704	200 700	200 700	200 700	0	17,4%	10,3%	0,8%	3,7%	0,11%	0,83%	0,94%	0,11%	0,22%
HR_05_10	Valouse	3 183 374	1 270 062	1 270 062	375 000	100 000	530 562	211 677	211 677	62 500	16 667	13,7%	9,1%	0,7%	3,1%	0,24%	2,06%	2,30%	0,09%	0,33%
HR_05_11	Valsérine	0	0	0	0	0	0	0	0	0	0	0,0%	0,0%	0,0%	0,0%	0,00%	0,73%	0,73%	0,00%	0,00%
HR_06_01	Arve	240 000	7 240 000	240 000	50 000	9 565 000	40 000	1 206 667	40 000	8 333	1 594 167	0,3%	0,2%	0,3%	1,2%	0,00%	1,81%	1,81%	0,05%	0,06%
HR_06_02	Avant pays savoyard	33 750	33 750	33 750	33 750	0	5 625	5 625	5 625	5 625	0	0,3%	0,1%	0,0%	0,1%	0,01%	2,09%	2,10%	0,01%	0,02%
HR_06_03	Chéran	0	0	0	0	2 401 250	0	0	0	0	400 208	0,0%	0,0%	0,0%	0,0%	0,00%	2,04%	2,04%	0,16%	0,16%
HR_06_04	Dranses	304 755	208 500	208 500	12 918 500	1 060 000	50 793	34 750	34 750	2 153 083	176 667	1,1%	0,6%	0,0%	0,2%	0,01%	1,91%	1,91%	0,49%	0,49%
HR_06_05	Fier et Lac d'Annecy	0	7 000 000	0	12 900 000	1 470 000	0	1 166 667	0	2 150 000	245 000	0,0%	0,0%	0,3%	1,5%	0,00%	1,67%	1,67%	0,10%	0,10%
HR_06_06	Giffre	715 000	715 000	715 000	525 000	3 080 000	119 167	119 167	119 167	87 500	513 333	5,3%	2,8%	0,3%	1,5%	0,06%	1,94%	2,00%	0,28%	0,34%
HR_06_07	Guiers	925 000	925 000	925 000	925 000	2 168 750	154 167	154 167	154 167	154 167	361 458	2,5%	1,3%	0,2%	1,0%	0,01%	0,66%	0,68%	0,05%	0,06%
HR_06_08	lac du Bourget	4 211 608	8 298 333	1 298 333	14 330 000	5 692 500	701 935	1 383 056	216 389	2 388 333	948 750	14,3%	7,5%	0,2%	1,1%	0,01%	1,88%	1,89%	0,17%	0,19%
HR_06_09	Les Ussets	173 333	173 333	173 333	0	110 000	28 889	28 889	28 889	0	18 333	0,5%	0,3%	0,1%	0,3%	0,01%	1,63%	1,64%	0,01%	0,01%
HR_06_11	Pays de Gex, Lemansud Ovest	895 062	895 062	7 395 062	0	110 000	149 177	149 177	1 232 510	0	18 333	4,3%	2,2%	0,1%	0,5%	0,58%	4,44%	5,02%	0,01%	0,59%
HR_06_12	Lémanique	708 525	7 000 000	6 500 000	0	150 000	118 088	1 166 667	1 083 333	0	25 000	4,4%	2,3%	1,1%	4,6%	0,15%	1,72%	1,87%	0,00%	0,15%
ID_09_01	Arc	223 333	7 223 333	223 333	50 000	1 700 000	37 222	1 203 889	37 222	8 333	283 333	0,6%	0,3%	1,0%	4,3%	0,01%	1,83%	1,84%	0,06%	0,07%
ID_09_02	Combe de Savoie	25 000	25 000	25 000	25 000	4 007 500	4 167	4 167	4 167	4 167	667 917	0,1%	0,0%	0,0%	0,0%	0,00%	2,34%	2,34%	0,12%	0,12%
ID_09_03	Drac aval	984 167	7 984 167	984 167	967 500	140 000	164 028	1 330 694	164 028	161 250	23 333	1,8%	1,0%	1,1%	4,8%	0,01%	1,61%	1,63%	0,02%	0,03%
ID_09_04	Grésivaudan	1 050 000	1 050 000	1 050 000	1 050 000	25 160 000	175 000	175 000	175 000	175 000	4 193 333	4,2%	2,2%	0,1%	0,3%	0,01%	3,91%	3,92%	0,36%	0,37%
ID_09_05	Haut Drac	392 367	392 367	392 367	375 700	3 170 000	65 394	65 394	65 394	62 617	528 333	0,3%	0,6%	0,1%	0,3%	0,06%	1,64%	1,70%	0,51%	0,56%
ID_09_06	Isère en tarentaise	535 833	7 535 833	535 833	362 500	25 035 000	89 306	1 255 972	89 306	60 417	4 172 500	1,1%	0,6%	0,6%	2,8%	0,01%	1,83%	1,84%	0,63%	0,64%
ID_09_07	Romanche	1 253 500	8 253 500	3 653 500	1 253 500	2 172 500	208 917	1 375 583	608 917	208 917	362 083	10,9%	9,4%	3,6%	16,0%	0,09%	0,75%	0,84%	0,08%	0,17%
ID_09_08	Val d'Arly	198 333	7 198 333	198 333	25 000	1 146 250	33 056	1 199 722	33 056	4 167	191 042	0,6%	0,3%	1,9%	8,2%	0,01%	1,99%	2,00%	0,09%	0,10%
ID_10_01	Drôme	8 509 721	2 549 228	2 549 228	1 567 500	992 500	1 418 287	424 871	424 871	261 250	165 417	10,7%	5,6%	0,5%	2,0%	0,04%	0,56%	0,59%	0,04%	0,07%
ID_10_02	Drôme des collines	18 594 919	323 333	323 333	150 000	14 891 250	3 099 153													

Capacité contributive

SOURCE		Coûts sectoriels										Indicateurs sectoriels								
Code du SSBV	Intitulé du SSBV	Coûts totaux secteur "agricole"	Coûts totaux secteur "industriel"	Coûts totaux secteur "usagers des services liés à l'eau"	Coûts totaux "généralistes - contribuable"	Coûts totaux "contribuable au titre des bénéfices environnementaux"	Coûts annuels secteur "agricole"	Coûts annuels secteur "industriel"	Coûts annuels secteur "usagers des services liés à l'eau"	Coûts annuels "généralistes - contribuable"	Coûts annuels "contribuable au titre des bénéfices environnementaux"	Coût pour le secteur agricole rapporté au revenu net d'entreprise agricole	Coût pour le secteur agricole rapporté à l'excédent brut d'exploitation	Coût pour le secteur industriel rapporté à la valeur ajoutée brute	Coût pour le secteur industriel rapporté à l'excédent brut d'exploitation	Coût pour les ménages en tant qu'usager du service de l'eau rapporté à leur revenu fiscal de référence	Poids de la facture d'eau actuelle sur le revenu fiscal de référence	Poids de la facture d'eau sur le revenu fiscal de référence après mise en œuvre du PDM	Coût pour les ménages en tant que contribuable rapporté à leur revenu fiscal de référence	Coût total pour les ménages rapporté à leur revenu fiscal de référence
ID_10_03	Isère aval et Bas Grésivaudan	10 347 449	2 247 500	6 447 500	1 447 500	1 270 000	1 724 575	374 583	1 074 583	241 250	211 667	14,2%	7,5%	0,3%	1,1%	0,13%	2,07%	2,20%	0,06%	0,19%
ID_10_04	Paladru - Fure	1 719 610	7 000 000	2 400 000	0	3 481 667	286 602	1 166 667	400 000	0	580 278	8,4%	4,4%	1,7%	7,4%	0,16%	4,40%	4,56%	0,24%	0,40%
ID_10_05	Roubion - Jabron	8 207 961	22 500	22 500	277 500	1 160 000	1 367 994	3 750	3 750	46 250	193 333	16,0%	8,4%	0,0%	0,0%	0,00%	2,28%	2,28%	0,05%	0,05%
ID_10_06	Véore Barberolle	4 369 830	210 000	210 000	140 000	310 000	728 305	35 000	35 000	23 333	51 667	10,3%	5,4%	0,0%	0,0%	0,01%	5,18%	5,19%	0,02%	0,03%
ID_10_07	Vercors	86 667	86 667	2 486 667	12 900 000	320 000	14 444	14 444	414 444	2 150 000	53 333	0,3%	0,1%	0,0%	0,1%	0,13%	2,20%	2,33%	0,69%	0,82%
ID_10_08	Berre	2 017 333	173 333	173 333	0	1 845 000	336 222	28 889	28 889	0	307 500	4,9%	3,4%	0,0%	0,1%	0,01%	3,72%	3,74%	0,14%	0,15%
LP_15_01	Argens	19 234 735	9 575 700	4 975 700	2 925 700	1 240 000	3 205 789	1 595 950	829 283	487 617	206 667	10,1%	17,7%	0,5%	2,3%	0,01%	17,9%	0,96%	0,01%	0,03%
LP_15_02	Cagne	1 131 000	1 131 000	1 131 000	1 131 000	1 110 000	188 500	188 500	188 500	188 500	185 000	18,2%	31,9%	0,2%	1,0%	0,03%	1,91%	1,94%	0,05%	0,08%
LP_15_03	Esteron	0	0	0	0	0	0	0	0	0	0	0,0%	0,0%	0,0%	0,0%	0,00%	2,18%	2,18%	0,00%	0,00%
LP_15_04	Gisclé et Côtiers Golfe St Tropez	173 333	273 333	2 573 333	100 000	1 835 000	28 889	45 556	428 889	16 667	305 833	1,3%	2,3%	0,1%	0,6%	0,06%	0,99%	1,05%	0,05%	0,11%
LP_15_05	Haut Var et affluents	1 425 613	1 425 613	1 425 613	1 252 280	1 120 000	237 602	237 602	237 602	208 713	186 667	1,0%	1,8%	0,6%	2,5%	0,16%	2,40%	2,56%	0,27%	0,43%
LP_15_06	La Basse vallée du Var	1 345 785	8 345 785	1 345 785	1 345 785	60 000	224 298	1 390 964	224 298	224 298	10 000	24,5%	42,9%	2,7%	11,9%	0,05%	1,97%	2,02%	0,05%	0,10%
LP_15_07	Littoral Alpes - Maritimes - Frontière Italienne	173 333	173 333	173 333	0	0	28 889	28 889	28 889	0	0	26,0%	45,4%	0,0%	0,1%	0,00%	1,91%	1,91%	0,00%	0,00%
LP_15_08	Littoral de Fréjus	0	0	0	0	40 000	0	0	0	0	6 667	0,0%	0,0%	0,0%	0,0%	0,00%	4,31%	4,31%	0,00%	0,00%
LP_15_09	Littoral des Maures	1 915 058	0	0	0	1 570 000	319 176	0	0	0	261 667	20,5%	35,8%	0,0%	0,0%	0,00%	2,13%	2,13%	0,09%	0,09%
LP_15_10	Loup	173 333	7 173 333	173 333	500 000	1 020 000	28 889	1 195 556	28 889	83 333	170 000	0,4%	0,7%	3,1%	13,9%	0,01%	1,45%	1,45%	0,05%	0,06%
LP_15_11	Pailions et Côtiers Est	6 000	7 806 000	6 000	6 000	1 680 000	1 000	1 301 000	1 000	1 000	280 000	0,1%	0,1%	0,4%	1,9%	0,00%	2,16%	2,16%	0,01%	0,01%
LP_15_12	Roya Bévéra	11 250	11 250	11 250	11 250	1 020 000	1 875	1 875	1 875	1 875	170 000	0,0%	0,0%	0,0%	0,1%	0,00%	2,82%	2,83%	0,25%	0,26%
LP_15_13	Siagne et affluents	1 585 000	8 585 000	1 585 000	1 585 000	1 130 000	264 167	1 430 833	264 167	264 167	188 333	3,8%	6,7%	1,1%	4,7%	0,02%	1,97%	1,99%	0,04%	0,06%
LP_15_14	Brague	895 062	7 895 062	3 295 062	0	25 000	149 177	1 315 844	549 177	0	4 167	79,4%	139,0%	0,6%	2,5%	0,02%	1,94%	1,97%	0,00%	0,02%
LP_16_01	Arc provençal	6 228 860	0	0	12 900 000	1 600 000	1 038 143	0	0	2 150 000	266 667	8,4%	14,7%	0,0%	0,0%	0,00%	1,57%	1,57%	0,10%	0,10%
LP_16_02	Côtiers Ouest Toulonnais	2 695 150	0	0	12 960 000	1 080 000	449 192	0	0	2 160 000	180 000	28,7%	50,2%	0,0%	0,0%	0,00%	19,59%	19,59%	0,66%	0,66%
LP_16_03	Étang de Berre	3 750	7 003 750	3 750	12 903 750	1 560 000	625	1 167 292	625	2 150 625	260 000	0,0%	0,0%	1,3%	5,7%	0,00%	1,82%	1,82%	0,21%	0,21%
LP_16_04	Gapeau	5 586 462	7 086 667	86 667	60 000	1 010 000	931 077	1 181 111	14 444	10 000	168 333	12,8%	22,4%	1,8%	7,9%	0,00%	1,70%	1,70%	0,03%	0,03%
LP_16_05	Huveaune	0	0	0	12 900 000	2 790 000	0	0	0	2 150 000	465 000	0,0%	0,0%	0,0%	0,0%	0,00%	1,71%	1,71%	0,17%	0,17%
LP_16_06	Littoral La Ciotat Le Brusca	1 132 730	0	0	0	0	188 788	0	0	0	0	17,3%	30,3%	0,0%	0,0%	0,00%	3,12%	3,12%	0,00%	0,00%
LP_16_07	Littoral Marseille Cassis	0	0	0	0	60 000	0	0	0	0	10 000	0,0%	0,0%	0,0%	0,0%	0,00%	0,27%	0,27%	0,00%	0,00%
LP_16_08	Maravanne	0	0	0	0	60 000	0	0	0	0	10 000	0,0%	0,0%	0,0%	0,0%	0,00%	2,71%	2,71%	0,01%	0,01%
LP_16_09	Reppe	0	0	0	0	100 000	0	0	0	0	16 667	0,0%	0,0%	0,0%	0,0%	0,00%	5,50%	5,50%	0,01%	0,01%
LP_16_10	Touloubre	8 109 290	45 000	45 000	12 945 000	1 620 000	1 351 548	7 500	7 500	2 157 500	270 000	17,5%	30,6%	0,0%	0,2%	0,00%	1,67%	1,67%	0,73%	0,73%
RM_08_01	4 vallées Bas Dauphiné	2 796 452	15 000	5 015 000	15 000	1 650 000	466 075	2 500	835 833	2 500	275 000	5,6%	3,0%	0,0%	0,0%	0,10%	1,75%	1,85%	0,03%	0,13%
RM_08_02	Azergues	7 849 305	375 000	2 775 000	620 000	120 000	1 308 218	62 500	462 500	103 333	20 000	27,3%	14,4%	0,2%	0,9%	0,05%	0,84%	0,89%	0,01%	0,07%
RM_08_03	Bièvre Liers	18 651 053	1 068 395	3 468 395	470 000	150 000	3 108 509	178 066	578 066	78 333	25 000	15,6%	8,2%	0,1%	0,5%	0,05%	1,47%	1,52%	0,01%	0,06%
RM_08_04	Bourbre	2 763 525	7 000 000	2 400 000	360 000	395 000	460 588	1 166 667	400 000	60 000	65 833	4,1%	2,1%	0,7%	3,3%	0,02%	1,06%	1,08%	0,01%	0,02%
RM_08_05	Brévenne	12 628 549	1 451 083	3 851 083	1 537 750	1 900 000	2 104 758	241 847	641 847	256 292	316 667	28,0%	14,8%	0,5%	2,4%	0,04%	0,75%	0,79%	0,04%	0,08%
RM_08_06	Galaure	173 333	173 333	173 333	0	50 000	28 889	28 889	28 889	0	8 333	0,8%	0,4%	0,1%	0,3%	0,01%	1,28%	1,29%	0,00%	0,02%
RM_08_07	Garon	19 532 800	397 500	2 797 500	13 297 500	1 062 500	3 255 467	66 250	466 250	2 216 250	177 083	106,5%	56,1%	0,1%	0,4%	0,06%	2,42%	2,49%	0,32%	0,38%
RM_08_08	Gier	8 245 790	1 264 550	1 264 550	14 464 550	5 757 500	1 374 298	210 758	210 758	2 410 758	959 583	17,2%	9,1%	0,0%	0,2%	0,02%	2,67%	2,69%	0,26%	0,28%
RM_08_09	Isle Crémieux - Pays des couleurs	2 428 475	0	0	0	290 000	404 746	0	0	0	48 333	5,4%	2,8%	0,0%	0,0%	0,00%	1,23%	1,23%	0,01%	0,01%
RM_08_10	Morbier - Formans	5 351 076	0	0	0	135 000	891 846	0	0	0	22 500	18,5%	9,7%	0,0%	0,0%	0,00%	1,62%	1,62%	0,00%	0,00%
RM_08_11	Nappe Est Lyonnais	0	7 000 000	0	0	60 000	0	1 166 667	0	0	10 000	0,0%	0,0%	0,2%	0,9%	0,00%	2,42%	2,42%	0,00%	0,00%
RM_08_12	Rivières du Beaujolais	31 116 957	2 280	7 402 280	327 280	1 673 333	5 186 160	380	1 233 713	54 547	278 889	48,4%	26,3%	0,0%	0,0%	0,05%	0,92%	0,97%	0,01%	0,07%
RM_08_13	Sereine - Cotey	1 335 713	312 500	312 500	407 500	105 000	222 619	52 083	52 083	67 917	17 500	5,4%	2,9%	0,1%	0,4%	0,01%	1,22%	1,24%	0,02%	0,04%
RM_08_14	Yzeron	10 403 342	2 153 342	2 153 342	14 158 280	185 000	1 733 890	358 890	358 890	2 359 713	30 833	167,3%	88,1%	0,5%	2,1%	0,05%	2,68%	2,73%	0,32%	0,36%
SA_01_01	Amance	0	0	0	0	2 740 000	0	0	0	0	456 667	0,0%	0,0%	0,0%	0,0%	0,00%	2,63%	2,63%	0,79%	0,79%
SA_01_02	Saône amont	0	0	0	0	325 000	0	0	0	0	54 167	0,0%	0,0%	0,0%	0,0%	0,00%	2,70%	2,70%	0,10%	0,10%
SA_01_03	Apance	0	0	0	0	3 421 250	0	0	0	0	570 208	0,0%	0,0%	0,0%	0,0%	0,00%	#VALEUR!	#VALEUR!	1,68%	1,68%
SA_01_04	Coney	871 125	15 000	15 000	15 000	2 990 000	145 188	2 500	2 500	2 500	498 333	3,0%	1,2%	0,0%	0,0%	0,00%	2,52%	2,52%	0,47%	0,47%
SA_01_05	Durgeon	17 767 141	16 667	16 667	13 185 000	950 000	2 961 190	2 778	2 778	2 197 500	158 333	47,1%	31,4%	0,0%	0,0%	0,00%	2,19%	2,19%	0,69%	0,69%
SA_01_06	Gourgeonne	1 708 026	0	0	0	1 372 500	284 671	0	0	0	228 750	13,1%	8,8%	0,0%	0,0%	0,00%	2,70%	2,70%	1,89%	1,89%

Capacité contributive

SOURCE		Coûts sectoriels										Indicateurs sectoriels								
Code du SSBV	Intitulé du SSBV	Coûts totaux secteur "agricole"	Coûts totaux secteur "industriel"	Coûts totaux secteur "usagers des services liés à l'eau"	Coûts totaux "généralistes - contribuable"	Coûts totaux "contribuable au titre des bénéfices environnementaux"	Coûts annuels secteur "agricole"	Coûts annuels secteur "industriel"	Coûts annuels secteur "usagers des services liés à l'eau"	Coûts annuels "généralistes - contribuable"	Coûts annuels "contribuable au titre des bénéfices environnementaux"	Coût pour le secteur agricole rapporté au revenu net d'entreprise agricole	Coût pour le secteur agricole rapporté à l'excédent brut d'exploitation	Coût pour le secteur industriel rapporté à la valeur ajoutée brute	Coût pour le secteur industriel rapporté à l'excédent brut d'exploitation	Coût pour les ménages en tant qu'usager du service de l'eau rapporté à leur revenu fiscal de référence	Poids de la facture d'eau actuelle sur le revenu fiscal de référence	Poids de la facture d'eau sur le revenu fiscal de référence après mise en œuvre du PDM	Coût pour les ménages en tant que contribuable rapporté à leur revenu fiscal de référence	Coût total pour les ménages rapporté à leur revenu fiscal de référence
SA_01_07	Lanterne	9 755 037	7 092 000	0	92 000	2 255 000	1 625 840	1 182 000	0	15 333	375 833	15,9%	9,4%	0,4%	1,6%	0,00%	2,44%	2,44%	0,10%	0,10%
SA_01_08	Morthe	1 903 515	0	0	0	1 405 000	317 253	0	0	0	234 167	7,0%	4,7%	0,0%	0,0%	0,00%	2,24%	2,24%	0,55%	0,55%
SA_01_09	Ognon	26 614 105	7 262 612	261 279	262 612	5 771 250	4 435 684	1 210 435	43 546	43 769	961 875	15,6%	10,4%	0,3%	1,2%	0,00%	2,00%	2,01%	0,11%	0,12%
SA_01_10	Ouche	17 125 180	1 133 973	1 133 973	13 610 578	3 041 667	2 854 197	188 996	188 996	2 268 430	506 945	22,4%	14,9%	0,0%	0,2%	0,01%	1,44%	1,44%	0,13%	0,13%
SA_01_11	Romaine	2 272 630	0	0	0	3 011 250	378 772	0	0	0	501 875	12,6%	8,4%	0,0%	0,0%	0,00%	2,53%	2,53%	1,92%	1,92%
SA_01_12	Salon	2 556 578	0	0	165 000	1 180 000	426 096	0	0	27 500	196 667	3,2%	2,5%	0,0%	0,0%	0,00%	2,43%	2,43%	0,24%	0,24%
SA_01_13	Tille	9 482 201	1 125 000	1 125 000	1 640 000	2 185 000	1 580 367	187 500	187 500	273 333	364 167	6,7%	4,6%	0,1%	0,4%	0,03%	1,65%	1,68%	0,09%	0,12%
SA_01_14	Vingeanne	2 062 570	22 500	22 500	22 500	1 365 000	343 762	3 750	3 750	3 750	227 500	1,2%	1,0%	0,0%	0,0%	0,00%	2,07%	2,08%	0,25%	0,26%
SA_01_15	Beze	3 381 670	16 920	16 920	16 920	1 060 000	563 612	2 820	2 820	2 820	176 667	11,0%	7,4%	0,0%	0,1%	0,00%	1,49%	1,50%	0,26%	0,27%
SA_01_20	Petits affluents de la Saône (rive Droite) entre Coney et Amance	1 856 564	0	0	0	1 560 000	309 427	0	0	0	260 000	45,3%	30,2%	0,0%	0,0%	0,00%	2,79%	2,79%	8,86%	8,86%
SA_01_21	Petits affluents de la Saône entre Coney et Lanterne	9 951 763	0	0	0	100 000	1 658 627	0	0	0	16 667	63,7%	42,4%	0,0%	0,0%	0,00%	2,41%	2,41%	0,06%	0,06%
SA_01_22	Petits affluents de la Saône entre Amance et Gourgeonne	6 527 274	0	0	0	1 500 000	1 087 879	0	0	0	250 000	17,7%	11,8%	0,0%	0,0%	0,00%	2,51%	2,51%	0,34%	0,34%
SA_01_23	Petits affluents de la Saône entre Lanterne et Durgeon	892 555	0	0	0	0	148 759	0	0	0	0	23,6%	15,7%	0,0%	0,0%	0,00%	2,11%	2,11%	0,00%	0,00%
SA_01_24	Petits affluents rive gauche de la Saône entre Durgeon et Ognon	6 674 801	0	0	0	1 680 000	1 112 467	0	0	0	280 000	25,1%	16,7%	0,0%	0,0%	0,00%	2,34%	2,34%	0,27%	0,27%
SA_01_26	Petits affluents de la Saône entre Salon et Vingeanne	3 665 106	0	0	0	270 000	610 851	0	0	0	45 000	15,0%	10,0%	0,0%	0,0%	0,00%	2,26%	2,26%	0,07%	0,07%
SA_01_28	Petits affluents rive droite de la Saône entre Vingeanne et Vouge	0	0	0	0	120 000	0	0	0	0	20 000	0,0%	0,0%	0,0%	0,0%	0,00%	1,96%	1,96%	0,06%	0,06%
SA_01_32	Brizotte et petits affluents rive gauche de la Saône entre Ognon et Doubs	5 486 689	0	0	0	1 585 000	914 448	0	0	0	264 167	11,5%	7,7%	0,0%	0,0%	0,00%	2,24%	2,24%	0,12%	0,12%
SA_01_35	Le Vannon	0	0	0	0	210 000	0	0	0	0	35 000	0,0%	0,0%	0,0%	0,0%	0,00%	1,55%	1,55%	0,05%	0,05%
SA_03_01	Petits affluents de la Saône entre Dheune et Corne	3 531 367	0	0	0	1 660 000	588 561	0	0	0	276 667	30,2%	20,1%	0,0%	0,0%	0,00%	2,40%	2,40%	0,11%	0,11%
SA_03_02	Petits affluents de la Saône entre Grosne et Mouge	4 669 516	0	0	12 900 000	1 620 000	778 253	0	0	2 150 000	270 000	17,9%	11,9%	0,0%	0,0%	0,00%	2,22%	2,22%	1,61%	1,61%
SA_03_03	Petits affluents de la Saône entre Mouge et Petite Grosne	0	0	0	12 900 000	80 000	0	0	0	2 150 000	13 333	0,0%	0,0%	0,0%	0,0%	0,00%	2,39%	2,39%	0,94%	0,94%
SA_03_05	Petits affluents de la Saône entre Vouge et Dheune	2 064 492	0	0	0	100 000	344 082	0	0	0	16 667	17,6%	11,7%	0,0%	0,0%	0,00%	2,27%	2,27%	0,06%	0,06%
SA_03_06	Corne	9 435 538	815 000	15 000	190 000	1 459 167	1 572 590	135 833	2 500	31 667	243 195	25,6%	17,0%	0,1%	0,4%	0,00%	1,83%	1,83%	0,08%	0,08%
SA_03_07	Dheune	33 574 039	800 000	6 500 000	585 000	1 131 666	5 595 673	133 333	1 083 333	97 500	188 611	29,6%	19,7%	0,1%	0,3%	0,13%	1,77%	1,89%	0,03%	0,16%
SA_03_08	Grosne	20 256 755	0	2 400 000	0	1 580 000	3 376 126	0	400 000	0	263 333	12,8%	8,4%	0,0%	0,0%	0,09%	2,11%	2,20%	0,06%	0,15%
SA_03_09	Mouge	2 914 154	811 280	11 280	11 280	80 000	485 692	135 213	1 880	1 880	13 333	28,5%	19,0%	0,7%	2,9%	0,00%	1,96%	1,96%	0,03%	0,03%
SA_03_10	Petite Grosne	2 636 695	800 000	0	12 980 000	80 000	439 449	133 333	0	2 163 333	13 333	20,2%	13,2%	0,3%	1,3%	0,00%	2,07%	2,07%	1,47%	1,47%
SA_03_11	Vouge	4 990 138	1 125 333	1 125 000	1 325 333	481 667	831 690	187 556	187 500	220 889	80 278	10,9%	7,3%	0,2%	1,1%	0,06%	1,37%	1,44%	0,10%	0,17%

Capacité contributive

SOURCE		Coûts sectoriels										Indicateurs sectoriels								
Code du SSBV	Intitulé du SSBV	Coûts totaux secteur "agricole"	Coûts totaux secteur "industriel"	Coûts totaux secteur "usagers des services liés à l'eau"	Coûts totaux "généralistes - contribuable"	Coûts totaux "contribuable au titre des bénéfices environnementaux"	Coûts annuels secteur "agricole"	Coûts annuels secteur "industriel"	Coûts annuels secteur "usagers des services liés à l'eau"	Coûts annuels "généralistes - contribuable"	Coûts annuels "contribuable au titre des bénéfices environnementaux"	Coût pour le secteur agricole rapporté au revenu net d'entreprise agricole	Coût pour le secteur agricole rapporté à l'excédent brut d'exploitation	Coût pour le secteur industriel rapporté à la valeur ajoutée brute	Coût pour le secteur industriel rapporté à l'excédent brut d'exploitation	Coût pour les ménages en tant qu'usager du service de l'eau rapporté à leur revenu fiscal de référence	Poids de la facture d'eau actuelle sur le revenu fiscal de référence	Poids de la facture d'eau sur le revenu fiscal de référence après mise en œuvre du PDM	Coût pour les ménages en tant que contribuable rapporté à leur revenu fiscal de référence	Coût total pour les ménages rapporté à leur revenu fiscal de référence
SA_04_01	Petits affluents de la Saône entre Seille et Reysouze	1 517 056	333	0	12 915 333	135 000	252 843	56	0	2 152 556	22 500	39,9%	21,0%	0,0%	0,0%	0,00%	2,91%	2,91%	14,49%	14,49%
SA_04_02	Petits affluents de la Saône entre Doubs et Seille	8 769 458	1 250 000	1 250 000	1 250 000	1 660 000	1 461 576	208 333	208 333	208 333	276 667	15,5%	10,3%	0,2%	0,9%	0,08%	1,92%	2,00%	0,19%	0,27%
SA_04_03	Chalaronne	43 622 116	0	2 400 000	200 000	1 780 000	7 270 353	0	400 000	33 333	296 667	74,8%	39,4%	0,0%	0,0%	0,05%	0,91%	0,96%	0,04%	0,09%
SA_04_04	Reysouze	5 236 756	7 000 333	2 400 000	230 333	3 030 000	872 793	1 166 722	400 000	38 389	505 000	8,1%	4,3%	0,6%	2,8%	0,07%	2,60%	2,67%	0,10%	0,17%
SA_04_05	Seille	79 315 723	800 000	0	12 900 000	3 430 000	13 219 287	133 333	0	2 150 000	571 667	32,4%	20,5%	0,0%	0,1%	0,00%	2,25%	2,25%	0,24%	0,24%
SA_04_06	Veyle	35 163 799	7 022 893	2 422 560	242 893	1 310 000	5 860 633	1 170 482	403 760	40 482	218 333	46,1%	24,3%	0,9%	3,3%	0,11%	2,03%	2,15%	0,07%	0,19%

Conclusion sur les coûts disproportionnés

SOURCE		coût du PDM		bénéfices associés	Valeurs actualisées			Conclusion		Masses d'eau concernées	
Code du SSBV	Intitulé du SSBV	Total des coûts	Coût annuel	Total des bénéfices (annuels)	Coût total actualisé	Bénéfice total actualisé	Ratio Coûts-Bénéfices	CONCLUSION FINALE SUR L'EXEMPTION ECONOMIQUE	Estimation maximale du coût reportable	Masses d'eau concernées (Très petits cours d'eau)	Masses d'eau concernées (ME principales)
AG_14_01	Ardèche	14 526 220	2 421 037	1 627 820	13 199 062	29 274 254	2,22	Coûts non disproportionnés	-		
AG_14_02	Cance Ay	4 653 950	775 658	1 235 201	4 228 751	22 213 503	5,25	Coûts non disproportionnés	-		
AG_14_03	Cèze	35 930 505	5 988 418	1 488 886	32 647 788	26 775 697	0,82	Coûts non disproportionnés	-		
AG_14_04	Chassezac	6 410 000	1 068 333	210 736	5 824 364	3 789 819	0,65	Coûts non disproportionnés	-		
AG_14_05	Doux	6 155 000	1 025 833	581 618	5 592 661	10 459 649	1,87	Coûts non disproportionnés	-		
AG_14_06	Escoutay Conche	1 120 000	186 667	447 759	1 017 674	8 052 373	7,91	Coûts non disproportionnés	-		
AG_14_07	Eyrieux	16 055 000	2 675 833	1 076 768	14 588 168	19 364 286	1,33	Coûts non disproportionnés	-		
AG_14_08	Gardons	39 805 143	6 634 191	3 285 132	36 168 428	59 078 868	1,63	Coûts non disproportionnés	-		
AG_14_09	Ouvèze Payre Lavézon	5 180 000	863 333	586 474	4 706 740	10 546 984	2,24	Coûts non disproportionnés	-		
AG_14_10	Rhône entre la Cèze et le gard	0	0	-	0	0	3,00	Coûts non disproportionnés	-		
AG_14_11	Beaume-Drobie	6 160 000	1 026 667	90 509	5 597 204	1 627 683	0,29	Coûts non disproportionnés	-		
CO_17_01	Affluents Aude médiane	63 201 693	10 533 616	1 526 912	57 427 400	27 459 558	0,48	Coûts disproportionnés	31 600 847	FRDR10086 ;FRDR10433 ; FRDR10525 ;FRDR10790 ;FRDR10795 ;FRDR10863 ;FRDR10921 ;FRDR11142 ;FRDR11153 ;FRDR11291 ;FRDR11630 ;FRDR11666 ;FRDR11705 ;FRDR11731 ;FRDR11849 ;FRDR11855 ;FRDR11881 ;FRDR11902 ;FRDR11985	FRDR175b ;FRDR176 ;FRDR177 ;FRDR182 ;FRDR183 ;FRDR185 ;FRDR186 ;FRDR187
CO_17_02	Agly	19 764 303	3 294 051	474 871	17 958 578	8 539 944	0,48	Coûts disproportionnés	9 882 152	FRDR10211 ;FRDR11154 ;FRDR11352 ;FRDR11679	FRDR211 ;FRDR212 ;FRDR215
CO_17_03	Aude amont	19 565 845	3 260 974	1 462 578	17 778 252	26 302 594	1,48	Coûts non disproportionnés	-		
CO_17_04	Aude aval	54 549 970	9 091 662	2 262 157	49 566 124	40 681 981	0,82	Coûts non disproportionnés	-		
CO_17_05	Bagnas	15 814 795	2 635 799	255 181	14 369 909	4 589 098	0,32	Coûts disproportionnés	7 907 398		
CO_17_06	Canet	16 809 737	2 801 623	966 387	15 273 950	17 379 235	1,14	Coûts non disproportionnés	-		
CO_17_07	Fresquel	60 436 474	10 072 746	770 466	54 914 820	13 855 838	0,25	Coûts disproportionnés	30 218 237	FRDR10135 ;FRDR10238 ;FRDR10279 ;FRDR10350 ;FRDR10532 ;FRDR10584 ;FRDR10822 ;FRDR11023 ;FRDR11100 ;FRDR11119 ;FRDR11131 ;FRDR11349 ;FRDR11856 ;FRDR12044 ;FRDR12056 ;FRDR12074	FRDR188 ;FRDR189 ;FRDR192b ;FRDR194 ;FRDR195 ;FRDR196
CO_17_08	Hérault	65 718 373	10 953 062	2 336 242	59 714 149	42 014 312	0,70	Coûts disproportionnés	32 859 187	FRDR10129 ;FRDR10411 ;FRDR10599 ;FRDR10711 ;FRDR10730 ;FRDR10763 ;FRDR10834 ;FRDR11321 ;FRDR11403 ;FRDR11634 ;FRDR11656 ;FRDR11828	FRDR161a ;FRDR161b ;FRDR162 ;FRDR163 ;FRDR165 ;FRDR166
CO_17_09	Lez Mosson Etangs Palavasiens	30 204 702	5 034 117	6 967 033	27 445 111	125 293 139	4,57	Coûts non disproportionnés	-		
CO_17_10	Libron	24 189 498	4 031 583	-	21 979 474	0	0,00	Coûts disproportionnés	12 094 749	FRDR10016 ;FRDR10074 ;FRDR10396 ;FRDR11272 ;FRDR11795	FRDR159 ;FRDR160
CO_17_11	Or	29 299 408	4 883 235	1 883 404	26 622 528	33 870 604	1,27	Coûts non disproportionnés	-		
CO_17_12	Orb	43 428 015	7 238 003	2 607 689	39 460 304	46 895 938	1,19	Coûts non disproportionnés	-		
CO_17_14	Petite camargue	590 000	98 333	1 228 871	536 096	22 099 661	41,22	Coûts non disproportionnés	-		
CO_17_15	Salse Leucate	19 398 746	3 233 124	518 089	17 626 419	9 317 158	0,53	Coûts disproportionnés	9 699 373		
CO_17_16	Sègre	10 240 185	1 706 698	153 518	9 304 612	2 760 830	0,30	Coûts non disproportionnés	-		
CO_17_17	Tech et affluents Côte vermeille	46 577 130	7 762 855	1 426 049	42 321 706	25 645 659	0,61	Coûts disproportionnés	23 288 565		FRDR234a ;FRDR235 ;FRDR237b ;
CO_17_18	Têt	58 782 923	9 797 154	2 833 207	53 412 342	50 951 594	0,95	Coûts non disproportionnés	-		
CO_17_19	Thau	21 718 563	3 619 761	1 447 138	19 734 291	26 024 922	1,32	Coûts non disproportionnés	-		

Conclusion sur les coûts disproportionnés

SOURCE		coût du PDM		bénéfices associés	Valeurs actualisées			Conclusion		Masses d'eau concernées	
Code du SSBV	Intitulé du SSBV	Total des coûts	Coût annuel	Total des bénéfices (annuels)	Coût total actualisé	Bénéfice total actualisé	Ratio Coûts-Bénéfices	CONCLUSION FINALE SUR L'EXEMPTION ECONOMIQUE	Estimation maximale du coût reportable	Masses d'eau concernées (Très petits cours d'eau)	Masses d'eau concernées (ME principales)
CO_17_20	Vidourle	30 392 193	5 065 366	743 241	27 615 473	13 366 240	0,48	Coûts disproportionnés	15 196 097	FRDR10310 ;FRDR10331 ;FRDR10484 ;FRDR10819 ;FRDR11018 ;FRDR11439 ;FRDR11484 ;FRDR11502 ;FRDR11860 ;FRDR11951	FRDR134b
CO_17_21	Vistre Costière	23 726 221	3 954 370	3 100 157	21 558 524	55 752 334	2,59	Coûts non disproportionnés	-		
DO_02_01	Allaine - Allan	22 909 050	3 818 175	1 122 857	20 816 012	20 193 131	0,97	Coûts non disproportionnés	-		
DO_02_02	Basse vallée du Doubs	52 405 529	8 734 255	212 716	47 617 606	3 825 429	0,08	Coûts disproportionnés	26 202 765	FRDR10237 ;FRDR10669 ;FRDR10753 ;FRDR10835 ;FRDR11075	FRDR1808
DO_02_03	Bourbeuse	4 365 103	727 517	890 236	3 966 294	16 009 742	4,04	Coûts non disproportionnés	-		
DO_02_04	Clauge	1 173 750	195 625	31 995	1 066 513	575 388	0,54	Coûts non disproportionnés	-		
DO_02_05	Cusancin	2 877 122	479 520	13 229	2 614 260	237 905	0,09	Coûts non disproportionnés	-		
DO_02_06	Dessoubre	14 366 759	2 394 460	273 654	13 054 170	4 921 316	0,38	Coûts disproportionnés	7 183 380		FRDR634
DO_02_07	Doubs Franco-Suisse	2 042 800	340 467	-	1 856 164	0	0,00	Coûts non disproportionnés	-		
DO_02_08	Doubs médian	28 392 800	4 732 133	85 009	25 798 750	1 528 781	0,06	Coûts disproportionnés	14 196 400	FRDR10823	
DO_02_09	Doubs moyen	41 636 465	6 939 411	3 297 822	37 832 435	59 307 085	1,57	Coûts non disproportionnés	-		
DO_02_10	Drugeon	8 800 019	1 466 670	103 076	7 996 023	1 853 692	0,23	Coûts non disproportionnés	-		
DO_02_11	Guyotte	3 252 714	542 119	75 225	2 955 536	1 352 819	0,46	Coûts non disproportionnés	-		
DO_02_12	Haut Doubs	29 172 104	4 862 017	807 982	26 506 855	14 530 525	0,55	Coûts disproportionnés	14 586 052	FRDR10323 ;FRDR11507	FRDR638
DO_02_13	Lizaine	40 000	6 667	400 300	36 345	7 198 889	198,07	Coûts non disproportionnés	-		
DO_02_14	Loue	14 031 745	2 338 624	828 256	12 749 763	14 895 119	1,17	Coûts non disproportionnés	-		
DO_02_15	Orain	3 205 120	534 187	82 915	2 912 291	1 491 125	0,51	Coûts non disproportionnés	-		
DO_02_16	Savoireuse	16 031 250	2 671 875	2 930 971	14 566 588	52 709 740	3,62	Coûts non disproportionnés	-		
DU_11_02	Eygues	20 706 335	3 451 056	533 656	18 814 543	9 597 117	0,51	Coûts disproportionnés	10 353 168		FRDR402
DU_11_03	La Sorgue	4 241 630	706 938	1 959 402	3 854 102	35 237 332	9,14	Coûts non disproportionnés	-		
DU_11_04	Lez	18 707 123	3 117 854	67 422	16 997 985	1 212 506	0,07	Coûts disproportionnés	9 353 562	FRDR10274 ;FRDR11776 ;FRDR11833 ;	
DU_11_05	Meyne	5 578 190	929 698	55 532	5 068 550	998 671	0,20	Coûts non disproportionnés	-		
DU_11_06	Nesque	543 545	90 591	11 749	493 885	211 291	0,43	Coûts non disproportionnés	-		
DU_11_08	Ouvèze vauclusienne	12 666 177	2 111 030	646 062	11 508 958	11 618 594	1,01	Coûts non disproportionnés	-		
DU_11_09	Rivières Sud-Ouest Mont Ventoux	15 694 067	2 615 678	777 015	14 260 211	13 973 620	0,98	Coûts non disproportionnés	-		
DU_12_01	Affluents Haute Durance	1 620 000	270 000	150 450	1 471 992	2 705 650	1,84	Coûts non disproportionnés	-		
DU_12_02	Guil	800 625	133 438	12 349	727 478	222 073	0,31	Coûts non disproportionnés	-		
DU_12_03	Haute Durance	4 041 325	673 554	743 686	3 672 098	13 374 237	3,64	Coûts non disproportionnés	-		
DU_12_04	Ubaye	1 600 000	266 667	210 664	1 453 819	3 788 519	2,61	Coûts non disproportionnés	-		
DU_12_05	La Blanche	1 230 000	205 000	74 393	1 117 624	1 337 870	1,20	Coûts non disproportionnés	-		
DU_13_01	Affluents moyenne Durance aval	10 717 470	1 786 245	290 977	9 738 290	5 232 851	0,54	Coûts non disproportionnés	-		
DU_13_02	Aigue brun	4 210 185	701 698	22 290	3 825 530	400 856	0,10	Coûts non disproportionnés	-		
DU_13_03	Asse	2 290 000	381 667	131 132	2 080 779	2 358 241	1,13	Coûts non disproportionnés	-		
DU_13_04	Basse Durance	40 279 985	6 713 331	390 849	36 599 887	7 028 916	0,19	Coûts disproportionnés	20 139 993		
DU_13_05	Bléone	6 757 985	1 126 331	441 792	6 140 556	7 945 054	1,29	Coûts non disproportionnés	-		
DU_13_06	Buëch	8 625 000	1 437 500	118 854	7 836 995	2 137 441	0,27	Coûts non disproportionnés	-		
DU_13_07	Calavon	21 237 600	3 539 600	1 152 871	19 297 270	20 732 896	1,07	Coûts non disproportionnés	-		
DU_13_08	Camargue	10 114 365	1 685 728	729 895	9 190 287	13 126 215	1,43	Coûts non disproportionnés	-		
DU_13_09	Crau - Vigueirat	1 020 000	170 000	1 997 490	926 810	35 922 293	38,76	Coûts non disproportionnés	-		
DU_13_10	Eze	3 445 000	574 167	141 894	3 130 255	2 551 773	0,82	Coûts non disproportionnés	-		
DU_13_11	Largue	7 988 650	1 331 442	140 504	7 258 783	2 526 786	0,35	Coûts non disproportionnés	-		
DU_13_12	Moyenne Durance amont	13 320 000	2 220 000	281 658	12 103 046	5 065 256	0,42	Coûts disproportionnés	6 660 000		FRDR278 ;FRDR289 ;FRDR292 ;
DU_13_13	Moyenne Durance aval	21 088 760	3 514 793	725 765	19 162 029	13 051 953	0,68	Coûts disproportionnés	10 544 380		FRDR275
DU_13_14	Rhône de la Durance à Arles	0	0	-	0	0	3,00	Coûts non disproportionnés	-		

Conclusion sur les coûts disproportionnés

SOURCE		coût du PDM		bénéfices associés	Valeurs actualisées			Conclusion		Masses d'eau concernées	
Code du SSBV	Intitulé du SSBV	Total des coûts	Coût annuel	Total des bénéfices (annuels)	Coût total actualisé	Bénéfice total actualisé	Ratio Coûts-Bénéfices	CONCLUSION FINALE SUR L'EXEMPTION ECONOMIQUE	Estimation maximale du coût reportable	Masses d'eau concernées (Très petits cours d'eau)	Masses d'eau concernées (ME principales)
DU_13_15	Verdon	6 542 985	1 090 498	37 047	5 945 199	666 240	0,11	Coûts non disproportionnés	-		
DU_13_16	Affluents moyenne Durance Gapeçais	23 420 000	3 903 333	641 244	21 280 280	11 531 949	0,54	Coûts disproportionnés	11 710 000	FRDR10028	FRDR294
DU_13_17	Méouge	595 000	99 167	27 487	540 639	494 319	0,91	Coûts non disproportionnés	-		
HR_05_01	Albarine	4 230 000	705 000	396 648	3 843 535	7 133 201	1,86	Coûts non disproportionnés	-		
HR_05_02	Basse vallée de l'Ain	18 419 835	3 069 973	597 069	16 736 945	10 737 518	0,64	Coûts disproportionnés	9 209 918		
HR_05_03	Bienne	11 110 000	1 851 667	848 542	10 094 958	15 259 934	1,51	Coûts non disproportionnés	-		
HR_05_04	Gland Breue Rhéby	5 680 000	946 667	54 791	5 161 058	985 337	0,19	Coûts non disproportionnés	-		
HR_05_05	Haute vallée de l'Ain	15 204 586	2 534 098	1 021 690	13 815 450	18 373 784	1,33	Coûts non disproportionnés	-		
HR_05_06	Lange - Oignin	20 652 500	3 442 083	1 364 452	18 765 627	24 537 922	1,31	Coûts non disproportionnés	-		
HR_05_07	Affluents RD du Rhône entre entre Séran et Vaslerine	40 000	6 667	-	36 345	0	0,00	Coûts non disproportionnés	-		
HR_05_08	Séran	3 353 838	558 973	23 214	3 047 421	417 474	0,14	Coûts non disproportionnés	-		
HR_05_09	Suran	7 510 823	1 251 804	153 366	6 824 612	2 758 089	0,40	Coûts non disproportionnés	-		
HR_05_10	Valouse	6 198 497	1 033 083	170 406	5 632 184	3 064 541	0,54	Coûts non disproportionnés	-		
HR_05_11	Valserine	0	0	9 729	0	174 970	#####	Coûts non disproportionnés	-		
HR_06_01	Arve	17 335 000	2 889 167	7 571 778	15 751 223	136 168 688	8,64	Coûts non disproportionnés	-		
HR_06_02	Avant pays savoyard	135 000	22 500	-	122 666	0	0,00	Coûts non disproportionnés	-		
HR_06_03	Chéran	2 401 250	400 208	107 892	2 181 865	1 940 306	0,89	Coûts non disproportionnés	-		
HR_06_04	Dranses	14 700 255	2 450 043	176 678	13 357 196	3 177 324	0,24	Coûts disproportionnés	7 350 128		FRDR552a
HR_06_05	Fier et Lac d'Annecy	21 370 000	3 561 667	-	19 417 574	0	0,00	Coûts disproportionnés	10 685 000		FRDR530
HR_06_06	Giffre	5 750 000	958 333	69 586	5 224 663	1 251 409	0,24	Coûts non disproportionnés	-		
HR_06_07	Guiers Aiguebelette	5 868 750	978 125	744 971	5 332 564	13 397 342	2,51	Coûts non disproportionnés	-		
HR_06_08	lac du Bourget	33 830 775	5 638 463	3 622 466	30 739 896	65 145 403	2,12	Coûts non disproportionnés	-		
HR_06_09	Les Usses	630 000	105 000	46 044	572 441	828 042	1,45	Coûts non disproportionnés	-		
HR_06_11	Pays de Gex, Leman	9 295 185	1 549 198	99 978	8 445 950	1 797 971	0,21	Coûts non disproportionnés	-		
HR_06_12	Sud Ouest Lémanique	14 358 525	2 393 088	852 174	13 046 688	15 325 245	1,17	Coûts non disproportionnés	-		
ID_09_01	Arc	9 420 000	1 570 000	105 832	8 559 361	1 903 260	0,22	Coûts non disproportionnés	-		
ID_09_02	Combe de Savoie	4 107 500	684 583	124 244	3 732 227	2 234 361	0,60	Coûts non disproportionnés	-		
ID_09_03	Drac aval	11 060 000	1 843 333	1 776 016	10 049 526	31 939 365	3,18	Coûts non disproportionnés	-		
ID_09_04	Grésivaudan	29 360 000	4 893 333	866 772	26 677 584	15 587 774	0,58	Coûts disproportionnés	14 680 000		
ID_09_05	Haut Drac	4 722 800	787 133	313 698	4 291 311	5 641 461	1,31	Coûts non disproportionnés	-		
ID_09_06	Isère en tarentaise	34 005 000	5 667 500	188 189	30 898 203	3 384 329	0,11	Coûts disproportionnés	17 002 500	FRDR10285 ;FRDR10614 ;FRDR10658 ;FRDR10772 ;FRDR11005 ;FRDR11081 ;FRDR11230;FRDR11275;FRDR11323;FRDR11597	FRDR354a;FRDR367a;FRDR367b;FRDR368a;FRDR368b;FRDR368c;FRDR368d;FRDR370;FRDR371
ID_09_07	Romanche	16 586 500	2 764 417	927 085	15 071 109	16 672 424	1,11	Coûts non disproportionnés	-		
ID_09_08	Val d'Arly	8 766 250	1 461 042	62 819	7 965 340	1 129 711	0,14	Coûts non disproportionnés	-		
ID_10_01	Drôme	16 168 178	2 694 696	712 691	14 691 006	12 816 835	0,87	Coûts non disproportionnés	-		
ID_10_02	Drôme des collines	34 282 836	5 713 806	2 163 103	31 150 655	38 900 632	1,25	Coûts non disproportionnés	-		
ID_10_03	Isère aval et Bas Grésivaudan	21 759 949	3 626 658	179 178	19 771 896	3 222 286	0,16	Coûts disproportionnés	10 879 975	FRDR1117	FRDR315 ;FRDR319
ID_10_04	Paladru - Fure	14 601 277	2 433 546	103 853	13 267 261	1 867 669	0,14	Coûts disproportionnés	7 300 639		FRDR322b ;FRDR322c ;FRDR323a ;FRDR323b ;
ID_10_05	Roubion - Jabron	9 690 461	1 615 077	233 913	8 805 112	4 206 618	0,48	Coûts non disproportionnés	-		
ID_10_06	Véore Barberolle	5 239 830	873 305	1 922 744	4 761 104	34 578 081	7,26	Coûts non disproportionnés	-		
ID_10_07	Vercors	15 880 000	2 646 667	139 850	14 429 156	2 515 021	0,17	Coûts disproportionnés	7 940 000		
ID_10_08	Berre	4 209 000	701 500	78 431	3 824 453	1 410 487	0,37	Coûts non disproportionnés	-		
LP_15_01	Argens	37 951 835	6 325 306	4 349 340	34 484 444	78 217 297	2,27	Coûts non disproportionnés	-		
LP_15_02	Cagne	5 634 000	939 000	414 938	5 119 261	7 462 121	1,46	Coûts non disproportionnés	-		
LP_15_03	Esteron	0	0	-	0	0	3,00	Coûts non disproportionnés	-		
LP_15_04	Gisèle et Côtiers Golfe St Tropez	4 955 000	825 833	454 042	4 502 297	8 165 353	1,81	Coûts non disproportionnés	-		

Conclusion sur les coûts disproportionnés

SOURCE		coût du PDM		bénéfices associés	Valeurs actualisées			Conclusion		Masses d'eau concernées	
Code du SSBV	Intitulé du SSBV	Total des coûts	Coût annuel	Total des bénéfices (annuels)	Coût total actualisé	Bénéfice total actualisé	Ratio Coûts-Bénéfices	CONCLUSION FINALE SUR L'EXEMPTION ECONOMIQUE	Estimation maximale du coût reportable	Masses d'eau concernées (Très petits cours d'eau)	Masses d'eau concernées (ME principales)
LP_15_05	Haut Var et affluents	6 649 120	1 108 187	588 833	6 041 637	10 589 400	1,75	Coûts non disproportionnés	-		
LP_15_06	La Basse vallée du Var	12 443 140	2 073 857	736 654	11 306 298	13 247 782	1,17	Coûts non disproportionnés	-		
LP_15_07	Littoral Alpes - Maritimes - Frontière Italienne	520 000	86 667	-	472 491	0	0,00	Coûts non disproportionnés	-		
LP_15_08	Littoral de Fréjus	40 000	6 667	-	36 345	0	0,00	Coûts non disproportionnés	-		
LP_15_09	Littoral des Maures	3 485 058	580 843	418 643	3 166 653	7 528 758	2,38	Coûts non disproportionnés	-		
LP_15_10	Loup	9 040 000	1 506 667	54 911	8 214 079	987 495	0,12	Coûts non disproportionnés	-		
LP_15_11	Paillons et Côtiers Est	9 504 000	1 584 000	4 764 353	8 635 687	85 680 774	9,92	Coûts non disproportionnés	-		
LP_15_12	Roya Bévéra	1 065 000	177 500	184 538	967 698	3 318 680	3,43	Coûts non disproportionnés	-		
LP_15_13	Siagne et affluents	14 470 000	2 411 667	2 130 317	13 147 978	38 311 006	2,91	Coûts non disproportionnés	-		
LP_15_14	Brague	12 110 185	2 018 364	3 351 798	11 003 763	60 277 784	5,48	Coûts non disproportionnés	-		
LP_16_01	Arc provençal	20 728 860	3 454 810	3 220 042	18 835 010	57 908 316	3,07	Coûts non disproportionnés	-		
LP_16_02	Côtiers Ouest Toulonnais	16 735 150	2 789 192	-	15 206 177	0	0,00	Coûts disproportionnés	8 367 575		
LP_16_03	Etang de Berre	21 475 000	3 579 167	1 719 886	19 512 981	30 929 939	1,59	Coûts non disproportionnés	-		
LP_16_04	Gapeau	13 829 795	2 304 966	876 265	12 566 264	15 758 505	1,25	Coûts non disproportionnés	-		
LP_16_05	Huveaune	15 690 000	2 615 000	2 257 468	14 256 515	40 597 654	2,85	Coûts non disproportionnés	-		
LP_16_06	Littoral La Ciotat Le Brusca	1 132 730	188 788	895 916	1 029 240	16 111 898	15,65	Coûts non disproportionnés	-		
LP_16_07	Littoral Marseille Cassis	60 000	10 000	895 541	54 518	16 105 147	295,41	Coûts non disproportionnés	-		
LP_16_08	Maravanne	60 000	10 000	-	54 518	0	0,00	Coûts non disproportionnés	-		
LP_16_09	Reppe	100 000	16 667	192 100	90 864	3 454 676	38,02	Coûts non disproportionnés	-		
LP_16_10	Touloubre	22 764 290	3 794 048	83 435	20 684 477	1 500 462	0,07	Coûts disproportionnés	11 382 145		FRDR128
RM_08_01	4 vallées Bas Dauphiné	9 491 452	1 581 909	1 481 715	8 624 285	26 646 742	3,09	Coûts non disproportionnés	-		
RM_08_02	Azergues	11 739 305	1 956 551	64 698	10 666 768	1 163 506	0,11	Coûts disproportionnés	5 869 653		FRDR568a ;FRDR568b ;
RM_08_03	Bièvre Liers Valloire	23 807 843	3 967 974	1 773 292	21 632 688	31 890 385	1,47	Coûts non disproportionnés	-		
RM_08_04	Bourbre	12 918 525	2 153 088	4 526 468	11 738 251	81 402 714	6,93	Coûts non disproportionnés	-		
RM_08_05	Brévenne	21 368 466	3 561 411	831 337	19 416 180	14 950 532	0,77	Coûts disproportionnés	10 684 233	FRDR10407 ;FRDR10734	FRDR569a ;FRDR569b
RM_08_06	Galaure	570 000	95 000	262 602	517 923	4 722 556	9,12	Coûts non disproportionnés	-		
RM_08_07	Garon	37 087 800	6 181 300	1 393 090	33 699 349	25 052 929	0,74	Coûts disproportionnés	18 543 900		FRDR479a ;FRDR479b ;FRDR479c
RM_08_08	Gier	30 996 940	5 166 157	4 028 436	28 164 968	72 446 236	2,57	Coûts non disproportionnés	-		
RM_08_09	Isle Crémieux - Pays des couleurs	2 718 475	453 079	750 143	2 470 107	13 490 364	5,46	Coûts non disproportionnés	-		
RM_08_10	Morbier - Formans	5 486 076	914 346	1 966 980	4 984 852	35 373 600	7,10	Coûts non disproportionnés	-		
RM_08_11	Nappe Est Lyonnais	7 060 000	1 176 667	10 402 364	6 414 978	187 073 140	29,16	Coûts non disproportionnés	-		
RM_08_12	Rivières du Beaujolais	40 522 130	6 753 688	169 615	36 819 909	3 050 308	0,08	Coûts disproportionnés	20 261 065	FRDR10044 ;FRDR10095 ;FRDR10234 ;FRDR10357 ;FRDR10619 ;FRDR11386 ;FRDR11532 ;FRDR11622 ;FRDR11669 ;FRDR11920 ;FRDR11996 ;FRDR12089	FRDR575 ;FRDR576
RM_08_13	Sereine - Cotey	2 473 213	412 202	378 042	2 247 253	6 798 604	3,03	Coûts non disproportionnés	-		
RM_08_14	Yzeron	29 053 305	4 842 218	1 549 176	26 398 909	27 859 942	1,06	Coûts non disproportionnés	-		
SA_01_01	Amance	2 740 000	456 667	126 507	2 489 666	2 275 071	0,91	Coûts non disproportionnés	-		
SA_01_02	Saône amont	325 000	54 167	127 359	295 307	2 290 390	7,76	Coûts non disproportionnés	-		
SA_01_03	Apance	3 421 250	570 208	69 649	3 108 675	1 252 551	0,40	Coûts non disproportionnés	-		
SA_01_04	Coney	3 906 125	651 021	223 389	3 549 250	4 017 356	1,13	Coûts non disproportionnés	-		
SA_01_05	Durgeon	31 935 474	5 322 579	754 175	29 017 755	13 562 863	0,47	Coûts disproportionnés	15 967 737		FRDR680 ;FRDR681 ;FRDR682 ;FRDR683
SA_01_06	Gourgeonne	3 080 526	513 421	27 401	2 799 080	492 781	0,18	Coûts non disproportionnés	-		
SA_01_07	Lanterne	19 194 037	3 199 006	778 753	17 440 413	14 004 869	0,80	Coûts disproportionnés	9 597 019	FRDR10423 ;FRDR10707 ;FRDR10940	FRDR684 ;FRDR687 ;FRDR690

Conclusion sur les coûts disproportionnés

SOURCE		coût du PDM		bénéfices associés	Valeurs actualisées			Conclusion		Masses d'eau concernées	
Code du SSBV	Intitulé du SSBV	Total des coûts	Coût annuel	Total des bénéfices (annuels)	Coût total actualisé	Bénéfice total actualisé	Ratio Coûts-Bénéfices	CONCLUSION FINALE SUR L'EXEMPTION ECONOMIQUE	Estimation maximale du coût reportable	Masses d'eau concernées (Très petits cours d'eau)	Masses d'eau concernées (ME principales)
SA_01_08	Morthe	3 308 515	551 419	79 489	3 006 239	1 429 509	0,48	Coûts non disproportionnés	-		
SA_01_09	Ognon	40 171 857	6 695 310	1 749 889	36 501 638	31 469 507	0,86	Coûts non disproportionnés	-		
SA_01_10	Ouche	36 045 372	6 007 562	3 962 264	32 752 161	71 256 225	2,18	Coûts non disproportionnés	-		
SA_01_11	Romaine	5 283 880	880 647	55 514	4 801 129	998 357	0,21	Coûts non disproportionnés	-		
SA_01_12	Salon	3 901 578	650 263	187 638	3 545 118	3 374 435	0,95	Coûts non disproportionnés	-		
SA_01_13	Tille	15 557 201	2 592 867	1 162 167	14 135 849	20 900 074	1,48	Coûts non disproportionnés	-		
SA_01_14	Vingeanne	3 495 070	582 512	176 177	3 175 750	3 168 319	1,00	Coûts non disproportionnés	-		
SA_01_15	Beze	4 492 430	748 738	106 265	4 081 988	1 911 034	0,47	Coûts non disproportionnés	-		
SA_01_20	Petits affluents de la Saône (rive Droite) entre Coney et Amance	3 416 564	569 427	6 084	3 104 417	109 416	0,04	Coûts non disproportionnés	-		
SA_01_21	Petits affluents de la Saône entre Coney et Lanterne	10 051 763	1 675 294	51 560	9 133 404	927 231	0,10	Coûts non disproportionnés	-		
SA_01_22	Petits affluents de la Saône entre Amance et Gourgeonne	8 027 274	1 337 879	137 706	7 293 879	2 476 473	0,34	Coûts non disproportionnés	-		
SA_01_23	Petits affluents de la Saône entre Lanterne et Durgeon	892 555	148 759	15 726	811 009	282 809	0,35	Coûts non disproportionnés	-		
SA_01_24	Petits affluents rive gauche de la Saône entre Durgeon et Ognon	8 354 801	1 392 467	178 446	7 591 482	3 209 114	0,42	Coûts non disproportionnés	-		
SA_01_26	Petits affluents de la Saône entre Salon et Vingeanne	3 935 106	655 851	107 638	3 575 583	1 935 737	0,54	Coûts non disproportionnés	-		
SA_01_28	Petits affluents rive droite de la Saône entre Vingeanne et Vouge	120 000	20 000	63 558	109 036	1 143 005	10,48	Coûts non disproportionnés	-		
SA_01_32	Brizotte et petits affluents rive gauche de la Saône entre Ognon et Doubs	7 071 689	1 178 615	459 162	6 425 599	8 257 432	1,29	Coûts non disproportionnés	-		
SA_01_35	Le Vannon	210 000	35 000	84 900	190 814	1 526 810	8,00	Coûts non disproportionnés	-		
SA_03_01	Petits affluents de la Saône entre Dheune et Corne	5 191 367	865 228	415 259	4 717 068	7 467 907	1,58	Coûts non disproportionnés	-		
SA_03_02	Petits affluents de la Saône entre Grosne et Mouge	19 189 516	3 198 253	225 670	17 436 305	4 058 385	0,23	Coûts disproportionnés	9 594 758	FRDR10161	
SA_03_03	Petits affluents de la Saône entre Mouge et Petite Grosne	12 980 000	2 163 333	-	11 794 109	0	0,00	Coûts disproportionnés	6 490 000	FRDR11614	
SA_03_05	Petits affluents de la Saône entre Vouge et Dheune	2 164 492	360 749	52 567	1 966 738	945 343	0,48	Coûts non disproportionnés	-		
SA_03_06	Corne	11 914 705	1 985 784	484 819	10 826 142	8 718 845	0,81	Coûts non disproportionnés	-		
SA_03_07	Dheune	42 590 705	7 098 451	2 121 974	38 699 493	38 160 976	0,99	Coûts non disproportionnés	-		
SA_03_08	Grosne	24 236 755	4 039 459	716 483	22 022 414	12 885 025	0,59	Coûts disproportionnés	12 118 378	FRDR10249 ;FRDR11508 ;FRDR11526 ;FRDR11838	FRDR606
SA_03_09	Mouge	3 827 994	637 999	87 659	3 478 257	1 576 437	0,45	Coûts non disproportionnés	-		
SA_03_10	Petite Grosne	16 496 695	2 749 449	233 963	14 989 508	4 207 517	0,28	Coûts disproportionnés	8 248 348	FRDR11311 ;FRDR11892	FRDR579b

Conclusion sur les coûts disproportionnés

SOURCE		coût du PDM		bénéfices associés	Valeurs actualisées			Conclusion		Masses d'eau concernées	
Code du SSBV	Intitulé du SSBV	Total des coûts	Coût annuel	Total des bénéfices (annuels)	Coût total actualisé	Bénéfice total actualisé	Ratio Coûts-Bénéfices	CONCLUSION FINALE SUR L'EXEMPTION ECONOMIQUE	Estimation maximale du coût reportable	Masses d'eau concernées (Très petits cours d'eau)	Masses d'eau concernées (ME principales)
SA_03_11	Vouge	9 047 472	1 507 912	411 630	8 220 868	7 402 635	0,90	Coûts non disproportionnés	-		
SA_04_01	Petits affluents de la Saône entre Seille et Reyssouze	14 567 723	2 427 954	35 990	13 236 773	647 241	0,05	Coûts disproportionnés	7 283 862		
SA_04_02	Petits affluents de la Saône entre Doubs et Seille	14 179 458	2 363 243	331 197	12 883 981	5 956 159	0,46	Coûts disproportionnés	7 089 729		
SA_04_03	Chalaronne	48 002 116	8 000 353	671 155	43 616 501	12 069 862	0,28	Coûts disproportionnés	24 001 058	FRDR10196; FRDR11414; FRDR11703; FRDR11722; FRDR12108	FRDR577a;FRDR577b
SA_04_04	Reyssouze	17 897 423	2 982 904	1 626 082	16 262 262	29 242 991	1,80	Coûts non disproportionnés	-		
SA_04_05	Seille	96 445 723	16 074 287	2 260 177	87 634 158	40 646 374	0,46	Coûts disproportionnés	48 222 862	FRDR10192 ;FRDR10270 ;FRDR10333 ;FRDR10409 ;FRDR10464 ;FRDR10465 ;FRDR10489 ;FRDR10520 ;FRDR10907;FRDR10911;FRDR11345;FRDR11548;FRDR11681;FRDR11768;FRDR11993;FRDR12012 ;FRDR12097	FRDR596;FRDR600
SA_04_06	Veyle	46 162 146	7 693 691	1 462 582	41 944 636	26 302 653	0,63	Coûts disproportionnés	23 081 073	FRDR10051;FRDR10665;FRDR10672;FRDR10870;FRDR10925;FRDR11378	FRDR580;FRDR581;FRDR582;FRDR583;FRDR584b;FRDR584c;FRDR584d;FRDR587a;FRDR587b